

**Piotr Werens**

Muzeum Archeologiczne w Krakowie

ORCID: 0000-0003-1804-5824

# Archeologia, naziści i teoria komunikacji. Zestaw przedwojennych niemieckich przeźroczy edukacyjnych w kontekście wykorzystania archeologii przez propagandę III Rzeszy

Archaeology, Nazis and communication theory. A set of pre-war German teaching slides in the context of archaeology in the Third Reich propaganda

DOI: 10.61027/2025/7/295324

---

## POZAMILITARNE ASPEKTY WOJNY

ARCHEOLOGIA  
PROPAGANDA  
II WOJNA ŚWIATOWA  
INSTITUT FÜR DEUTSCHE OSTARBEIT  
PRZEŹROCZA  
ZNACZKI POCZTOWE  
WERNER RADIG

ARCHAEOLOGY  
PROPAGANDA  
SECOND WORLD WAR  
WORLD WAR II  
INSTITUT FÜR DEUTSCHE OSTARBEIT  
SLIDES  
POSTAGE STAMPS  
WERNER RADIG

## Abstrakt

Artykuł jest poświęcony przechowywanemu w Archiwum Muzeum Archeologicznego w Krakowie zestawowi przedwojennych niemieckich przeźroczy edukacyjnych prezentujących zabytki archeologiczne zdobione ornamentem swastyki. W artykule opisano zabytki przedstawione na przeźroczeniach; analiza źródeł archiwalnych umożliwiła próbę opisanie roli zarówno tych przeźroczy, jak i samej archeologii w procesie indoktrynacji oraz wykorzystania ich przez państwowy aparat polityczno-propagandowy w nazistowskich Niemczech.

## Abstract

The article is devoted to a set of pre-war German teaching slides stored in the archives of the Archaeological Museum in Kraków. The slides depict archaeological objects decorated with swastika ornaments. An analysis of archival sources enabled to describe the role of the slides as well as archaeology in the process of indoctrination and their use by the state political and propaganda apparatus in Nazi Germany.

## WSTĘP

W trakcie porządkowania spuścizny Stanisława Kowalskiego – badacza związanego z Muzeum Archeologicznym w Krakowie i do 1997 r. pełniącego w nim funkcję głównego inwentaryzatora – natrafiono na nieznaną zbiorę 16 szklanych diapozytywów. Okazał się on przedwojennym niemieckim materiałem edukacyjno-propagandowym. Chęć poznania jego historii oraz przyjętego przez wydawcę klucza do wyboru przedstawionych na przeźroczeniach zabytków stopniowo doprowadziła do powstania tej pracy. Mimo że nie udało się jednoznacznie ustalić, w jaki sposób przeźrocza te trafiły do Muzeum, poszukiwania informacji na ich temat zaowocowały interesującymi wnioskami.

W skład zespołu (IL. 1) wchodzi 16 czarno-białych diapozytywów o wymiarach 5 × 5 cm. Mają one budowę warstwową: między złożonymi ze sobą szklanymi płytkami (pełniącymi funkcję zabezpieczającą) najprawdopodobniej została umieszczona błona będąca właściwym nośnikiem obrazu. Całość została zabezpieczona przy krawędziach czarną papierową taśmą. Treścią fotografii są zabytki archeologiczne oraz obiekty prehistoryczne i historyczne ozdobione ornamentem swastyki.

Przeźrocza oznaczone są w górnej części kolejnymi numerami od 1 do 17 (numer 13 nie zachował się), po których znajdują się informacje dotyczące

przedstawianych obiektów (il. 2). Po lewej stronie każdego z nich jest umieszczony logotyp w postaci zamkniętych w okręgu liter RWU, obok którego znajduje się napis o treści „Schul-Kernreihe. Herausg. v.d. RWU” oraz sygnatura „4/1938”. Skrót RWU oznacza Reichsanstalt für Film und Bild in Wissenschaft und Unterricht (Instytut Rzeszy ds. Filmu i Obrazu w Nauce i Edukacji) i świadczy o zaaprobowaniu przeźroczy do wykorzystania jako pomoc dydaktyczna w szkołach. Sygnatura „4/1938” nie jest datą produkcji zestawu, a raczej jego pierwszej edycji lub zatwierdzenia do użytku szkolnego. Wskazuje na to umieszczenie logo RWU – powołanego do życia dopiero w 1940 r. Jego poprzednikiem był działający w latach 1934–1940 Reichsstelle für den Unterrichtsfilm (Urząd Rzeszy ds. Filmu Oświatowego), oznaczany skrótem RfdU<sup>1</sup>. Jako datę powstania zestawu należy zatem przyjąć czas po 1940 r.

Omawiane przeźrocza zostały wydane przez RWU jako seria pt. „Das Hakenkreuz”. Należała do tzw. serii podstawowych, służących jako materiały pomocnicze do nauczania historii i „narodowej edukacji politycznej”<sup>2</sup>. Jak podano w *Przeglądzie prac RWU*, liczba dostarczonych szkołom przeźroczy wydanych w ramach „serii podstawowych” przekroczyła w 1942 r. 2 mln egzemplarzy<sup>3</sup>. Materiały te były poświęcone rozmaitej tematyce, m.in. historii, geografii, biologii czy edukacji plastycznej.

Po prawej stronie każdego z przeźroczy znajduje się napis o treści „E.A. Seemann Leipzig” poprzedzony obrazkiem przedstawiającym rozgwiazdę. Jest to oznaczenie właściwego wydawcy przeźroczy. Założone w 1858 r. w Essen, a od 1861 r. mieszczące się w Lipsku, wydawnictwo E.A. Seemann było najstarszym niemieckim wydawnictwem artystycznym. Symbolem rozgwiazdy oznaczało przeźrocza edukacyjne i dydaktyczne wydawane przez siebie od 1911 r. w serii Seestern-Lichtbilder. Siedziba wydawnictwa została niemal doszczętnie zniszczona podczas bombardowania miasta 4 grudnia 1943 r.<sup>4</sup> Powyższe informacje wskazują zatem na lata 1940–1943 jako czas powstania omawianych diapozytywów.

W lepszym osadzeniu zestawu w kontekście historycznym, a także zrozumieniu jego pierwotnego przekazu, pomogło dotarcie do maszynopisu komentarza do przeźroczy przechowywanego w zbiorach Saskiego Archiwum Państwowego w Lipsku (Sächsisches Staatsarchiv, Texte zur Seestern-Lichtbildreihe: Swastika/Hakenkreuz, 21082 E.A. Seemann,

<sup>1</sup> U. von Keitz, *Wie Deutsche Kamerun-Bananen ins Klassenzimmer kommen. Filmpädagogik und Unterrichtsfilm im 3. Reich* [w:] *Mediale Mobilmachung I. Das dritte Reich und der Film*, red. H. Segeberg, München 2004, s. 73.

<sup>2</sup> APP, Namiestnik Rzeszy w Okręgu Kraju Warty – Poznań, 1940–1945, 53/2611, Übersicht über die Arbeit der Reichsanstalt für Film und Bild in Wissenschaft und Unterricht, k. 229.

<sup>3</sup> *Ibidem*, k. 225.

<sup>4</sup> Strona internetowa Sächsisches Staatsarchiv: [https://www.archiv.sachsen.de/archiv/bestand.jsp?oid=09.22&bestandid=21082&\\_ptabs=%7B%22%23tab-einleitung%22%3A1%7D#einleitung](https://www.archiv.sachsen.de/archiv/bestand.jsp?oid=09.22&bestandid=21082&_ptabs=%7B%22%23tab-einleitung%22%3A1%7D#einleitung) [dostęp: 31 I 2025].





IL. 1

Diapozytywy z serii  
„Das Hakenkreuz“  
(fot. P. Werens)

n Bärby (Schweden)

✧  
E. A. Seemann Leipzig

2. Spinnwirtel von Rohlau

✧  
Schul. Kernreihe 4/1938  
herausg. v. d. RWU.  
✧



E. A. Seemann Leipzig

1. Schale von Droja

✧  
Schul. Kernreihe 4/1938  
herausg. v. d. RWU.  
✧



E. A. Seemann Leipzig

r mit Hafentreis

✧  
E. A. Seemann Leipzig



7. Standfußgefäß von Bardenfleth

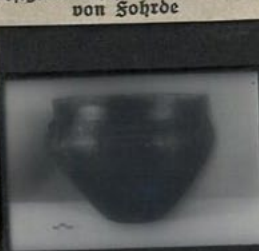
✧  
Kernreihe 4/1938  
herausg. v. d. RWU.  
✧



E. A. Seemann Leipzig

6. Westgermanisches Hafentreisgefäß  
von Sohrde

✧  
Schul. Kernreihe 4/1938  
herausg. v. d. RWU.  
✧



✧  
E. A. Seemann Leipzig

onzierfcheiben aus  
tweil

✧  
E. A. Seemann Leipzig



12. Hafentreisprange von Klethen

✧  
Schul. Kernreihe 4/1938  
herausg. v. d. RWU.  
✧



✧  
E. A. Seemann Leipzig

11. Sächsische Urnen mit Hafentreisen

✧  
Schul. Kernreihe 4/1938  
herausg. v. d. RWU.  
✧



✧  
E. A. Seemann Leipzig

17. Hafentreis an einem Bauernhaus  
in Büttelborn

✧  
Schul. Kernreihe 4/1938  
herausg. v. d. RWU.  
✧



E. A. Seemann Leipzig

Leipzig, Nr. 109). Podobne komentarze – po zatwierdzeniu przez ministerstwo edukacji – były dołączane także do innych zestawów przeźroczy. Ukazywały się np. nakładem wydawnictwa W. Kohlhammer ze Stuttgartu, były publikowane także w czasopismach „Film und Bild” oraz „Deutsche Wissenschaft, Erziehung und Volksbildung”<sup>5</sup>. Znajdujący się w lipskim archiwum tekst został do niego przekazany po wojnie przez archiwum administracyjne VEB E.A. Seemann Verlag Leipzig wraz z częścią dokumentów, które ocalały po bombardowaniu miasta w grudniu 1943 r. Obecne w jego treści opisy obiektów niezamieszczonych na fotografiach świadczą o tym, że maszynopis najprawdopodobniej był pierwszą wersją komentarza, która posłużyła do opracowania jego ostatecznego tekstu<sup>6</sup>. Nie jest znany jego bezpośredni autor, jednak na pierwszej stronie (IL. 4) widnieje informacja o tym, że powstał „na podstawie J. Lechlera” (*nach J. Lechler*). Chodzi tu z pewnością o niemieckiego prahistoryka Jörga Lechlera – autora wydanej w 1921 r. w Lipsku książki *Vom Hakenkreuz. Die Geschichte eines Symbols*. Potwierdzają to fotografie zabytków zamieszczone w drugim wydaniu książki, które są identyczne z niektórymi z widocznych na slajdach<sup>7</sup>.

Lektura komentarza jest interesująca nie tyle z powodu szczegółowości czy barwności opisów zabytków, ile ze względu na język narracji, właściwy raczej dla tekstów propagandowych niż pomocy naukowych. Jego zadaniem było przekazanie słuchaczom dogmatu o germańskim rodowodzie swastyki jako pradawnego niemieckiego symbolu, a także o ciągłości kulturowej i dziedzictwie Niemców jako „najczystszych potomków swoich indoeuropejskich przodków”<sup>8</sup>.

### ZABYTKI NA PRZEŹROCZACH

Na przeźroczu nr 1 znalazło się przedstawienie naczynia ceramicznego z megalitycznego grobu w Drosa (IL. 5:A), badanego w 1904 r.<sup>9</sup> Zgodnie z zamieszczonym w komentarzu opisem zabytek ten miał stanowić

<sup>5</sup> APP, *Namiestnik Rzeszy w Okręgu Kraju Warty – Poznań...*, k. 227.

<sup>6</sup> Autorowi niestety nie udało się odnaleźć jego zachowanego egzemplarza.

<sup>7</sup> J. Lechler, *Vom Hakenkreuz: die Geschichte eines Symbols*, Leipzig 1934, s. 31, 58, 60.

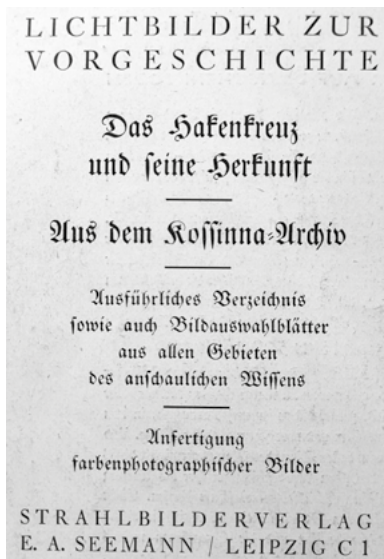
<sup>8</sup> SSL, 21082 E.A. Seemann, Leipzig, 109, *Texte zur Seestern-Lichtbildreihe: Swastika/Hakenkreuz*, 1938, k. 2.

<sup>9</sup> N. Niklasson, *Studien über die Walternienburg-Bernburger Kultur*, Halle 1925, s. 44.



IL. 2

Przeźrocze nr 1  
(fot. P. Werens)

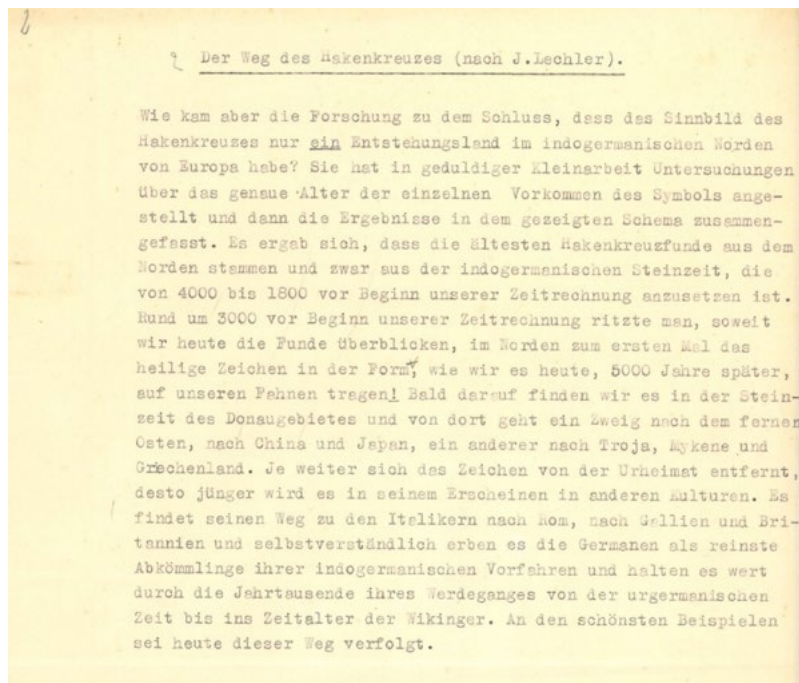


IL. 3

Reklama przeźroczy „Das Hakenkreuz und seine Herkunft” [Swastyka i jej pochodzenie] wydawnictwa E.A. Seemann w czasopiśmie „Germanen-Erbe” („Germanen-Erbe”, 11 XII 1940)

#### IL. 4

Fragment maszynopisu  
komentarza  
do przeźroczy  
(Sächsisches  
Staatsarchiv Leipzig)



dowód na to, że już ok. 3000 r. p.n.e. przedstawiciele „ludu nordycko-indogermańskiego rozprzestrzenili się z ich pierwotnej ojczyzny wokół zachodniego Bałtyku do środkowych Niemiec” i tu „zbudowali swoje groby, swoje domy”<sup>10</sup>. Co warte odnotowania, autor komentarza użył sformułowania „nordyccy rolnicy”: tak też w dalszej części tekstu byli prezentowani praojcowie Niemców – jako lud ciężko pracujący, jednak waleczny, gdy zaszła taka potrzeba.

Zapewne dla podkreślenia pracowitości jako cnoty przodków, na kolejnym z przeźroczy umieszczono fotografię glinianego przęślika z Rosslau (IL. 5:B). Uczestnicy wykładu dowiadywali się z komentarza o „pracowitej

<sup>10</sup> SSL, 21082 E.A. Seemann..., k. 4.

#### IL. 5 (NA NASTĘPNYCH STRONACH)

Diapozytywy z serii „Das Hakenkreuz” wydawnictwa E.A. Seemann Leipzig. A – Schale von Drosa; B – Spinnwirtel von Roßlau; C – Felszeichnung von Bärby (Schweden); D – Gürteldose von Sophienhof; E – Spiralfibel von Kölpin; F – Westgermanisches hakenkreuzgefäß von Fohrde; G – Standfußgefäß von Bardenfleth; H – Knochenkamm mit hakenkreuz; I – Hakenkreuz von Häven; J – Runen-Lanzenspitze von Münchberg; K – Sächsische urnen mit Hakenkreuzen; L – Hakenkreuzspange von Klethen; M – Alamannische Bronzierscheibe aus Rottweil; N – Tympanonrelief von Oberörlingen; O – Maria von einem Altarbehang (Domschatz Halberstadt); P – Hakenkreuz an einem Bauernhaus in Büttelborn.

Źródło: AMAK, fot. P. Werens.





A



C



B



D



E



F



G



H



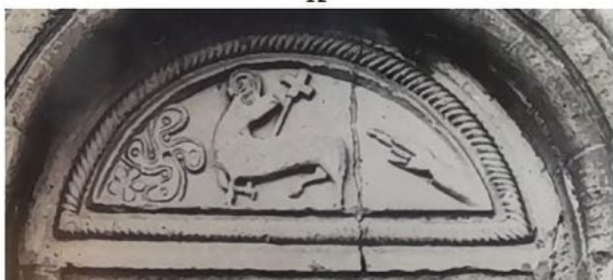
I



J



K



N



M



L



O



P

gospodyni domowej z epoki kamiennej, która przędła wełniane lub lniane nici na odzież dla rodziny”<sup>11</sup>.

Znad Łaby opowieść przenosiła słuchaczy do Bärby w południowej Szwecji – tam to, z naskalnych reliefów w okolicy Svarteborg (IL. 5:C), mieli poznać „pokojowo nastawionych rolników”, którym symbol swastyki „przynosił błogosławieństwo [...] ich polom, a w przypadku wojny – zapewniał zwycięstwo”<sup>12</sup>.

Obiektem przedstawionym na kolejnym przeźroczu była pochodząca z epoki brązu tzw. misa do pasa (IL. 5:D). Miniaturowe naczynie z brązu, którego dno zostało ozdobione ornamentem swastyki, zostało znalezione w Sophienhof (dawna nazwa folwarku leżącego nieopodal Kołobrzegu, po wojnie zastąpiona nazwą Sobiemierz). Sam opis zabytku w swojej krótkiej treści zawiera aż trzy miniprzekazy. Po pierwsze: forsuje przekonanie o pragermańskości poszczególnych terenów rzekomo uzasadnione znaleziskami archeologicznymi. Opisywana misa do pasa miała więc świadczyć o „wysokim poziomie germańskiego rzemiosła” w „protogermańskiej krainie dzisiejszego Pomorza”. Po drugie: autor komentarza ponownie odwoływał się do germańskiego etosu pracy i podkreślał, że „ludność ta dobrobyt zawdzięczała pracowitym dłoniom orającym ziemię”. Po trzecie: poprzez prezentowanie słuchaczom tego „poświęconego bóstwu cennego daru” uświadamiano im, że „swym przodkom i ich światopoglądowi winni byli okazywać szacunek i miłość”<sup>13</sup>. Odwoływanie się do pamięci o przodkach stanowi jedno z podstawowych narzędzi propagandy opisanych przez Harolda Lasswella, jego celem jest budowanie poczucia jedności oraz wspólnej przeszłości<sup>14</sup>. Przekonanie o odwiecznej germańskości Pomorza miał też potwierdzać kolejny slajd (IL. 5:E). Przedstawia on brązową szpilę z Kölpin, czyli dzisiejszego Kiełpina w pow. gryfickim. Szpila ta wchodziła w skład skarbu z wczesnej epoki żelaza<sup>15</sup>, którego odkrycie miało – według komentarza – potwierdzać, że „około 1000 roku p.n.e. całe Pomorze było już germańskim obszarem osadniczym”<sup>16</sup>.

Z komentarza do kolejnego przeźrocza (nr 6, naczynie z Fohrde; IL. 5:F) słuchacze dowiadywali się o tym, że Longobardowie, czyli nadłabscy zachodniogermańscy przodkowie Niemców, również czcili „święty symbol swastyki, która łączyła wszystkie plemiona germańskie”. Co istotne z perspektywy ówczesnej sytuacji politycznej, miała ona być „często

<sup>11</sup> *Ibidem*, k. 5.

<sup>12</sup> *Ibidem*, k. 14.

<sup>13</sup> *Ibidem*, k. 12.

<sup>14</sup> H. Lasswell, *Propaganda Technique in the World War*, New York 1938, s. 56.

<sup>15</sup> Jak wykazał później Marek Gedl, w przeciwieństwie do innych szpil z tego skarbu, przedstawiony na zdjęciu zabytek najpewniej dotarł na Pomorze jako import z terenów południowych, ze środowiska kultury halsztackiej (M. Gedl, *Die Fibeln in Polen. Prähistorische Bronze funde*, Abt. XIV, Bd. 10, Stuttgart 2004, s. 155).

<sup>16</sup> SSL, 21082 E.A. Seemann..., k. 15.

rysowana w wojennych czasach podboju”<sup>17</sup>. Komentarz pomijał przezrocze numer 7 (IL. 5:G) przedstawiające puchar z Bardenfleth w Dolnej Saksonii i przechodził do numeru 8, czyli kościanego grzebienia z Freyburga (IL. 5:H). Ten zabytek miał zaś świadczyć o innym z germańskich przymiotów – w tym przypadku chodziło o lud Turynków – „takie rogowe grzebienie należały do całkowicie naturalnego wyposażenia Germanów i często były chowane razem z nimi, co jest kolejnym dowodem starannej higieny osobistej naszych przodków”<sup>18</sup>. Znajdująca się na przezroczu numer 9 zapinka z Häven (IL. 5:I) to zabytek ikoniczny. Jest nim fibula tarczowata umieszczona przez Oscara Almgrena pod numerem 234 w stworzonej przez niego typologii fibul z okresu wpływów rzymskich<sup>19</sup>. Tego rodzaju zapinki stanowiły najprawdopodobniej element bogatego stroju kobiecego wywodzącego się z Zelandii<sup>20</sup>. Niekwestionowana wartość estetyczna i wysoki kunszt wykonania tych zapinek, których oryginalna forma została przejęta od Rzymian, dla autora komentarza stanowiły pretekst do zaprezentowania „germańskiego talentu do przekształcania i do przystosowania do własnej natury tego, co zostało przejęte z zewnątrz i włączenia tego w rodzimy obraz kulturowy w specyficznej formie”<sup>21</sup>. Kolejna fotografia przedstawia grot włóczni z runami z Müncheberg w Brandenburgii (IL.5:J). Ponieważ – jak informował autor komentarza – podobny grot został znaleziony także na terenie Wołynia, znalezisko to miało świadczyć o tym, że w IV w. osadnictwo germańskie sięgało daleko na wschód. Dzikie hordy Hunów miały zmusić później germańskie ludy do przesunięcia się na zachód, ale już od „XIII wieku niemieccy rolnicy zaczęli ponownie orać starą germańską ziemię na wschodzie”<sup>22</sup>. Słowa te miały oczywiście uzasadniać niemieckie roszczenia terytorialne i ekspansywną politykę, powodowane jakoby niechęcią podboju, a jedynie odzyskania pradawnej własności.

Do dawnych podbojów poczynionych przez Germanów – a konkretnie do „najbardziej udanego i najtrwalszego z podbojów germańskich”<sup>23</sup> – czyli zdobycia Wysp Brytyjskich – odwoływał się kolejny slajd (IL. 5:K). Saksońskie naczynia z Westerwanna u ujścia Łaby miały być świadectwem wędrówki odbytej przez Angłów i Sasów w IV w. i tłumaczyć obecność swastyki na zabytkach z okresu anglosaskiego z Wysp Brytyjskich. W tej konkluzji nie

<sup>17</sup> *Ibidem*, k. 21.

<sup>18</sup> *Ibidem*, k. 32.

<sup>19</sup> O. Almgren, *Studien über nordeuropäische Fibelformen der ersten nachchristlichen Jahrhunderte mit Berücksichtigung der provinzialrömischen und südrussischen Formen*, Stockholm 1897, s. 243.

<sup>20</sup> M. Przybyła, *Nordeuropäische Hakenkreuzfibeln aus der spätrömischen Kaiserzeit* [w:] *The Turbulent Epoch. New Materials from the Late Roman Period and the Migration Period*, red. C. von Carnap-Bornheim, J. Ilkjaer, A. Kokowski, Lublin 2008, s. 274.

<sup>21</sup> SSL, 21082 E.A. Seemann..., k. 25.

<sup>22</sup> *Ibidem*, k. 28.

<sup>23</sup> *Ibidem*, k. 29



przeszkadzał autorowi fakt, że już w 1896 r. amerykański antropolog Thomas Wilson przedstawił przykłady występowania swastyki na zabytkach pochodzących ze Szkocji i Irlandii powstałych jeszcze w epoce brązu<sup>24</sup>. Następnie słuchaczom był prezentowany wizerunek longobardzkiej zapinki z Klethen w Dolnej Saksonii (IL. 5:L) oraz – i tu slajd nie zachował się, a informację czerpiemy z komentarza – złoty wisiołek z Obermöllern z V w. Widniejące na tym ostatnim cztery swastyki wpisane między ramiona krzyża równoramiennego miały stanowić dowód na to, że „na długo przed czasami chrześcijaństwa krzyż był świętym znakiem wśród Germanów, i tutaj chrześcijaństwo musiało jedynie przyjąć to, co znane, i wypełnić je znaczeniem”<sup>25</sup>.

Gdy uczestnicy zbliżali się do końca wykładu, zapoznawali się z przypisywanymi Alamanom zabytkami, znanymi jako *zierscheibe*, czyli ozdobnymi ażurowymi krążkami z brązu pochodzącymi z Rottweil (IL. 5:M). Ich twórcami miał być lud, który „celtyckie południowe Niemcy przekształcił w państwo germańskie, a co ma jeszcze większe znaczenie dla niemieckiej historii: ostatecznie i na zawsze wyrwał południową ziemię Niemiec z rąk zdobywców rzymskich”<sup>26</sup>.

Naturalną kontynuacją odwiecznej ciągłości idei i konsekwencją przedstawionego wcześniej germańskiego oddania tradycji musiało być wkomponowanie symbolu swastyki w średniowieczną symbolikę chrześcijańską i ludową. Płaskorzeźba z tympanonu kościoła w Oberröblingen (IL. 5:N) i przedstawienie Maryi pod krzyżem na obrusie ołtarzowym ze skarbcza katedralnego w Halberstad (IL. 5:O) miały dowodzić, że w świecie chrześcijańskim

„ stary germański symbol słońca ponownie zajął ważne miejsce, a Kościół przyzwyczaił się do nieusuwalnego charakteru germańskiej wiedzy duchowej i włączył ją do swojego kręgu idei. Tak jak poprzez myśl chrześcijańską przekształcił germańskie doroczne święta w święta kościelne, tak przejął znaki zbawienia do skarbcza własnych symboli”<sup>27</sup>.

Ostatni ze slajdów stanowił łącznik pomiędzy światem przodków a światem ludzi współczesnych. Wyobrażenie swastyki na domu rolnika z Hesji (IL. 5:P) świadczyło o tym, że „bez względu na to, jak dobrym chrześcijaninem był jego mieszkaniec, nadal kochał znaki swoich ojców i wiedział

<sup>24</sup> T. Wilson, *The Swastika: The Earliest Known Symbol, and Its Migrations: With Observations on the Migration of Certain Industries in Prehistoric Times*, „Annual Report of the U.S. National Museum”, Washington 1896, s. 867.

<sup>25</sup> SSL, 21082 E.A. Seemann..., k. 33.

<sup>26</sup> *Ibidem*, k. 37.

<sup>27</sup> *Ibidem*, k. 44.

o ich głębszym znaczeniu, a słońce wciąż tak samo owocnie świeciło nad polami jego ludu”<sup>28</sup>.

## ARCHEOLOGIA JAKO NARZĘDZIE POLITYKI NACJONALISTYCZNEJ

W polskiej i zagranicznej literaturze przedmiotu zagadnieniu zawłaszczenia archeologii i dziedzictwa kulturowego przez aparat propagandowy III Rzeszy zostało dotąd poświęcone wiele prac<sup>29</sup>. Celem tego artykułu nie jest powtarzanie ustalonych wcześniej faktów, warto jednak przypomnieć o kilku istotnych z punktu widzenia analizy prezentowanego zbioru przeźroczy.

Jak widzimy na opisanych wyżej przykładach, dla niemieckiej narodowosocialistycznej propagandy zabytki z przedstawieniami swastyki stanowiły narzędzie do ukazania bogatej przeszłości przodków i udowodnienia autochtonicznej ciągłości kulturowej. Ten społeczno-polityczny środek służył podniesieniu poczucia wartości obywateli, a także uzasadnieniu ekspansywnej polityki zagranicznej. Przez wskazanie Słowian jako przybyszy na odwiecznie pragermańskich terenach miał ucinać polskie czy czechosłowackie historyczno-kulturowe pretensje do ziem wschodnionieemieckich, takich jak Prusy Wschodnie czy Kraj Sudetów. Jeden z najbardziej jaskrawych przykładów wykorzystania w ten sposób zabytku archeologicznego w służbie nazistowskiej propagandy stanowiła zamiana herbu okupowanej Łodzi (IL. 6), w którym znalazło się przedstawienie swastyki wzorowane na ornamencie z popielnicy odkrytej w 1936 r. na cmentarzysku w Białej<sup>30</sup>.



### IL. 6

Strona tytułowa  
„Litzmannstädter Zeitung”  
z herbem okupowanej  
Łodzi

<sup>28</sup> *Ibidem*, k. 42.

<sup>29</sup> Zob. np.: B. Arnold, *The Past as Propaganda: Totalitarian Archaeology in Nazi Germany*, „Antiquity” 1990, vol. 64; T. Malinowski, *Z pogranicza nauki i polityki*, „Studia Zachodnie” 2002, t. 6; S. Szczepański, *Archeologia w służbie nazistów – czyli rzecz o działalności „Wydziału wykopalisk” SS-Ahnenerbe na stanowiskach w Starym Dzierzgoniu i Starym Mieście (1935–1937)* [w:] *Z dziejów badań archeologicznych na Pomorzu Wschodnim*, red. M. Fudziński, H. Paner, Gdańsk 2014; H. Härke, *Archaeology and Nazism: A Warning from Prehistory* [w:] *Archaeological and Linguistic Research: Materials of the Humboldt-Conference (Simferopol – Yalta, 20–23 September, 2012)*, eds. V. Mordvintseva, H. Härke, T. Shevchenko, Kiev 2014.

<sup>30</sup> E. Bugaj, T. Makiewicz, *Ornamentyka figuralna na naczyniach glinianych okresu przedrzymskiego i rzymskiego w Polsce*, „Przegląd Archeologiczny” 1995, t. 43, s. 93.



Państwo niemieckie wykorzystywało archeologię w edukacji szkolnej i społecznej w sposób nieobiektywny, tendencyjny oraz promujący obraz wyższości szlacheckiej rasy Germanów. Za fundament posłużyła tu etniczna metoda Gustawa Kossinny – niemieckiego badacza, który stworzył podstawy pod późniejsze nacjonalistyczne wykorzystanie archeologii i językoznawstwa<sup>31</sup>.

W propagowaniu tych idei prym wiodły dwie współzawodniczące ze sobą organizacje. Pierwszą z nich było założone w 1935 r. stowarzyszenie Deutsche Ahnenerbe, którego celem było „badanie zasięgu ducha, czynów i spuścizny indogermńskiej rasy nordyckiej i przekazywanie narodowi wyników tych badań w formie jak najbardziej interesującej”<sup>32</sup>. Jego działalność jednak często była oparta na pseudonaukowych badaniach i wspieraniu nazistowskich idei wybiórczym doбором użytecznych faktów. Drugą z organizacji był utworzony w 1934 r. Dział Prehistoryczny Amt Rosenberg, podlegający NSDAP odpowiedzialnego za politykę kulturalną<sup>33</sup>.

Rozpowszechnianie wersji prehistorii gloryfikującej germańskie dzieje było jednym z narzędzi kształtowania patriotycznych postaw i narodowej dumy. Wykorzystywano w tym celu okładki czasopism, plakaty, filmy, podręczniki, artykuły w gazetach<sup>34</sup>. W szkołach ważną pomocą dydaktyczną były

IL. 7

Wystawa w auli Instytutu Niemieckich Prac na Wschodzie przy ulicy św. Anny 12 („Germanen-Erbe”, 11 XII 1941)

<sup>31</sup> B. Arnold, *The Past as Propaganda...*, s. 160.

<sup>32</sup> S. Szczepański, *Archeologia w służbie nazistów...*, s. 224.

<sup>33</sup> H. Härke, *Archaeology and Nazism...*, s. 33.

<sup>34</sup> *Ibidem*, s. 35.



przeźrocza edukacyjne, jak np. opracowany przez Carla Engela i Hansa Reintha zestaw „Deutsche Vor- und Frühgeschichte in Lichtbildern”, prezentujący dzieje Niemiec od starszej epoki kamienia do okresu wikingów<sup>35</sup>, czy też opisana wyżej jedna z serii „Seestern” wydawnictwa E.A. Seeman. Ważną formą komunikacji ze społeczeństwem były wystawy muzealne. Dla przybliżenia kontekstu historycznego oraz próby wyjaśnienia pochodzenia omawianego zestawu przeźroczy należy wspomnieć o zorganizowanej „z inicjatywy i na życzenie Urzędu Rosenberga”<sup>36</sup> w Krakowie we wrześniu 1941 r. ekspozycji pt. „Germanenerbe im Weichselraum”. Wystawa ta została przygotowana przez utworzony w 1940 r. Institut für Deutsche Ostarbeit (IDO) – instytucję naukową, wśród której licznych sekcji istotne miejsce zajmowały archeologia, historia oraz historia sztuki<sup>37</sup>. Kierownictwo Sekcji Prehistorycznej objął Werner Radig – archeolog, którego specjalizacją stanowiło zagadnienie pragermańskości terenów wschodnich<sup>38</sup>. Jak już wskazywał sam jej tytuł, wystawa była poświęcona „dziedzictwu Germanów na obszarze nadwiślańskim”. O randze wydarzenia świadczy udział w jej otwarciu gubernatora Generalnego Gubernatorstwa, Hansa Franka, który uświetnił je swoją przemową. Informacja dotycząca wernisażu wystawy pojawiła się na pierwszej stronie „Krakauer Zeitung”<sup>39</sup>, a jej obszerny opis został opublikowany w „Germanen-Erbe”<sup>40</sup>. Przebieg uroczystego otwarcia wystawy został ponadto szczegółowo zarejestrowany na kartach dziennika H. Franka<sup>41</sup>. W swoim przemówieniu guber-

#### IL. 8

Werner Radig (z lewej) i Hans Frank (w środku) na otwarciu wystawy „Germanenerbe im Weichselraum” 12 IX 1941 („Germanen-Erbe”, 11 XII 1941)



<sup>35</sup> S. Szczepański, *Archeologia w służbie nazistów...*, s. 224.

<sup>36</sup> S.K. Kozłowski, *Archeologiczne królestwo Wernera Radiga w Generalnym Gubernatorstwie*, Kraków 2012, s. 119.

<sup>37</sup> M. Woźny, *Muzeum archeologiczne Polskiej Akademii Umiejętności w Krakowie w czasie II wojny światowej*, „Rocznik Krakowski” 2019, t. 85, s. 198.

<sup>38</sup> *Ibidem*, s. 200.

<sup>39</sup> „Germanentum im Weichselraum” *Generalgouverneur Dr. Frank eröffnet die Ausstellung in Krakau*, „Krakauer Zeitung”, 13 IX 1941.

<sup>40</sup> W. Radig, *Germanenerbe im Weichselraum. Ausstellung im Institut für Deutsche Ostarbeit in Krakau*, „Germanen – Erbe” 1941, J. 6, H. 11/12, s. 186–190.

<sup>41</sup> NARA, Record Group 238: National Archives Collection of World War II War Crimes Records; Diary of Hans Frank, Governor General of Occupied Polish Territories, Volume 11 THRU Volume 14, NAID: 285374551, 5/2/1945-10/24/1946, k. 597–605 (843–851).



12.9.1941

3

12<sup>00</sup> Eröffnung der Ausstellung "Germanenerbe im Weichselraum" im großen Hörsaal des Instituts für Deutsche Ostarbeit.

Nach einem musikalischen Vorspiel von Ludwig van Beethoven: Allegro con brio aus dem Streichquartett op. 18 Nr. 1 ergreift Direktor Dr. Coblitz das Wort zu folgender Begrüßungsansprache:

Herr Generalgouverneur! Meine Damen und Herren!

Die Sektion "Vorgeschichte" des Instituts für Deutsche Ostarbeit zeigt in der Ausstellung "Germanenerbe im Weichselraum" vorgeschichtliche Bodendenkmäler aus dem Raume des Generalgouvernements und seiner Grenzräume. Aus der Zielsetzung der allgemeinen Forschungsaufgaben des Instituts ergibt sich als Forschungsauftrag die Ergründung, Aufhellung und Darstellung der germanischen Urbesiedlung des Ostens. Die Ausstellung enthält Schaustücke aus den Sammlungen in Krakau und Warschau sowie Leihgaben von Vorgeschichtssammlungen des Altreiches. Diese sind bereichert um die seit der Aufnahme der eigenen Vorgeschichtsforschung im Generalgouvernement durch das Institut aufgefundenen wertvollen Fundstücke, die bisher geborgen und wissenschaftlich untersucht wurden. In zwei Monaten - Mai/Juni 1941 - hat die Sektion "Vorgeschichte" des Instituts für Deutsche Ostarbeit fünf Fundplätze im Generalgouvernement beobachtet, mit ihren Funden sichergestellt und wissenschaftlich bearbeitet.

Das in der Ausstellung vereinigte Material liefert in strenger wissenschaftlicher Sachlichkeit nach den Methoden der modernen deutschen Vorgeschichtsforschung den Nachweis der urgermanischen Besiedlung des Ost- raumes. Durch die vorgeschichtlichen Forschungsergebnisse werden neue positive Unterlagen für die wissenschaftlich allmählich immer klarer zutage getretene Tatsache erbracht, daß das Weichselland und weitere weite Räume des Ostens Heimat germanischer Stämme mit einer geradezu überraschend hohen Entwicklungsstufe sind

A

IL. 9  
Strona z dziennika Hansa Franka z 12 IX 1941 (mikrofilm ze zbiorów amerykańskiego archiwum państwowego; NARA)



nator nie pozostawił wątpliwości, że wystawa miała charakter przede wszystkim polityczny. Oto fragment jego przemowy:

„ Musimy krystalicznie jasno wpoić sobie i wszystkim Niemcom naszych czasów tę wewnętrzną postawę: obcy w tym kraju nie jest Niemiec, ale nie-Niemiec<sup>42</sup>. [...] Bądźmy zdecydowani, by przejść przez tę wystawę z godnością! Nie traktujmy jej tylko jako pewnego rodzaju fenomenu wystawienniczego, ale miejmy świadomość, że ta wystawa jest wyrazem czci dla naszej germańskiej misji na świecie. Tradycja, która przemawia w tym imieniu, jest najwspanialsza i najwznioślejsza ze wszystkich<sup>43</sup>.

Wystawie towarzyszył ilustrowany katalog opatrzone komentarzem autorstwa W. Radiga. Dzięki niemu wiemy, że wystawę dopełniały ilustracje Wilhelma Petersena – twórcy prac o tematyce wojennej i nordyckiej, współpracującego m.in. z wydawanym przez NSDAP i Alfreda Rosenberga czasopismem „Germanen Erbe”, oraz autora ilustracji do dzieła *5000 Jahre Deutschland* wspomnianego już wyżej J. Lechlera<sup>44</sup>. Barwne i sugestywne obrazy Petersena były doskonałą ilustracją germańskiego etosu pracy i walki, pełne nawiązań do germańskiej historii i mitologii, które silnie umocowiły się w ideologii narodowo-socjalistycznej<sup>45</sup>.

W trakcie przygotowywania wystawy 22 sierpnia 1941 r. W. Radig zamówił w lipskim wydawnictwie Pestalozzi-Fröbel-Verlag zestaw reprodukcji prac W. Petersena pt. „Germanische Trachten der vorgeschichtlichen Zeit” [Stroje germańskie z czasów prehistorycznych]<sup>46</sup>. Nie był to zresztą pierwszy raz, kiedy Radig wykorzystał prace Petersena jako ilustracje: na wystawie Ostpreußens Hochschule für Lehrerbildung im Dienst für Volk und Heimat zorganizowanej przez Wyższą Szkołę Kształcenia Nauczycieli w Elblągu, gdzie do 1939 r. pracował Radig, posłużyły one jako oprawa graficzna w części poświęconej pradziejom i folklorowi<sup>47</sup>.

Na marginesie warto również zauważyć detal pokazujący, że nie tylko archeologia została zawłaszczona przez aparat narodowo-socjalistycznego państwa. Otwarcu wystawy – jak czytamy w dzienniku Franka – towarzyszyło wykonanie przez kwartet smyczkowy *Allegro con brio* op. 18

<sup>42</sup> *Ibidem*, k. 600 (846).

<sup>43</sup> *Ibidem*, k. 603 (849).

<sup>44</sup> R. Born, *Germanen- und Slawenbilder. Formen und Strategien der Vermittlung archäologischer Erkenntnisse im Spannungsfeld von Wissenschaft und Politik von 1918–1939* [w:] *Visuelle Erinnerungskulturen und Geschichtskonstruktionen in Deutschland und Polen I: 1800 bis 1939 / Wizualne konstrukcje historii i pamięci historycznej w Niemczech i w Polsce, cz. 1: 1800–1939*, red. R. Born, A. Labuda, B. Störckuhl, Warszawa 2006, s. 432.

<sup>45</sup> P. Szuppe, *Společné formy oddziaływania nazistowskiego mistycyzmu według polskiej literatury przedmiotu*, „Studia Historyczne” 2017, t. 60, z. 3, s. 43.

<sup>46</sup> AMAK, Korrespondenz, 1942, k. 372.

<sup>47</sup> W. Radig, *Vorgeschichte an den Hochschulen für Lehrerbildung*, „Germanen-Erbe” 1937, J. 2, H. 9/10, s. 287.

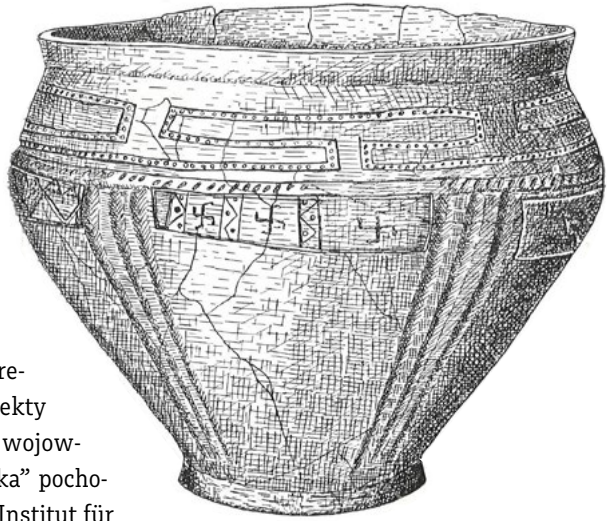
nr 1 Ludwiga van Beethovena. Obok R. Wagnera, W.A. Mozarta i J.S. Bacha Beethoven należał do kompozytorów, których twórczość była aprobowana i wykorzystywana przez nazistowski aparat państwowy jako narzędzie oddziaływania społecznego<sup>48</sup>.

Na wystawie znalazły się zabytki zarówno ze zbiorów krakowskich i warszawskich, jak i wypożyczone z muzeów w Gdańsku, Bytomiu oraz Elblągu. Zaprezentowano zarówno spektakularne obiekty (bogate wyposażenie grobu huńskiego wojownika z Jakuszowic), jak i „nowe znaleziska” pochodzące z wykopalisk prowadzonych przez Institut für Deutsche Ostarbeit w Starej Wsi, Turbi i Wirowie<sup>49</sup>.

Jednym z prezentowanych eksponatów było np. naczynie z grobu nr 21 w Kopkach (il. 12), w których w 1929 r. Rudolf Jamka prowadził badania cmentarzyska kultury przeworskiej. Popielnica ta – co oczywiste – została wybrana z uwagi na zdobienie w postaci swastyk<sup>50</sup>.

Podobne wystawy – mające umacniać niemiecką świadomość narodową – były organizowane także w innych miastach okupowanej Polski. Jedną z nich była otwarta jesienią 1942 r. warszawska wystawa pt. „Deutsches Erbe in Warschau”, prezentująca m.in. zabytki pradziejowe<sup>51</sup>. Innym przykładem – wartym wzmianki również ze względu na wkład Sekcji Prehistorycznej IDO – była zorganizowana w październiku tego samego roku w Lublinie wystawa pt. „Lublins Deutschtum in sechs Jahrhunderten” będąca ukoronowaniem obchodów „600-lecia niemieckiego Lublina”. Oprócz kilkudziesięciu archiwalnych dokumentów oraz map na ekspozycji zaprezentowano m.in. zabytki archeologiczne przygotowane przez sekcję Radiga<sup>52</sup>.

Przybliżenie postaci i działalności Radiga może rzucić światło na zagadnienie pochodzenia opisywanego zespołu przeźroczy. Przed wybuchem wojny Radig był związany z Elblągiem, gdzie wykładał w tamtejszej Wyższej Szkole Pedagogicznej, a dawne kontakty z pewnością ułatwiły mu wypożyczenie z tamtejszego muzeum zabytków na krakowską wystawę.



IL. 12

Naczynie z Kopek (katalog wystawy „Germanenerbe im Weichselraum“)

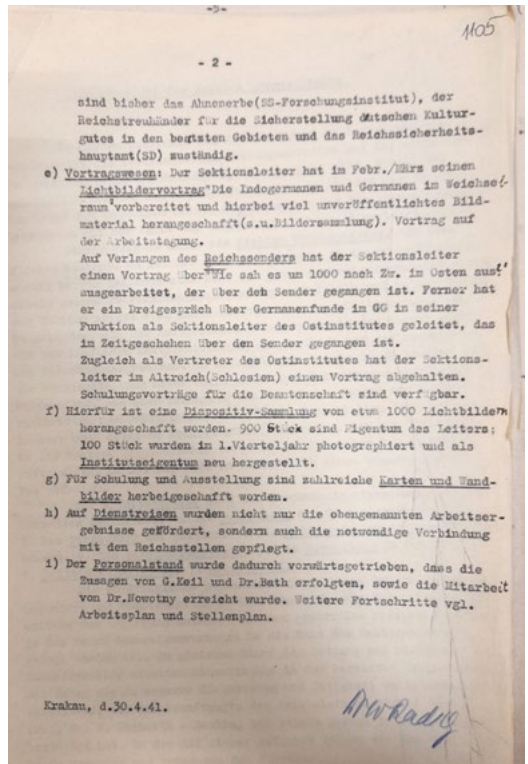
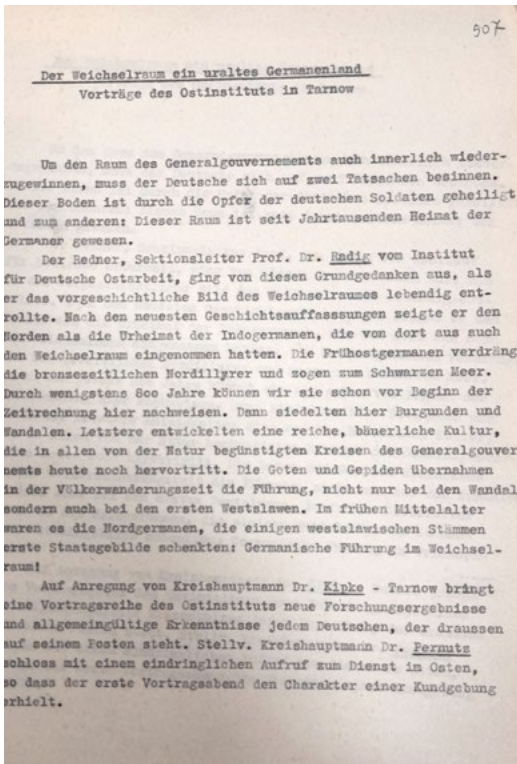
<sup>48</sup> P. Szuppe, *Spoleczne formy oddziaływania...*, s. 59.

<sup>49</sup> W. Radig, *Germanenerbe im Weichselraum*, Krakau 1941, s. 30.

<sup>50</sup> R. Jamka, *Cmentarzysko w Kopkach (pow. niski) na tle okresu rzymskiego w Małopolsce zachodniej*, „Przegląd Archeologiczny” 1933, t. 5, R. 15–16, z. 1 (1933–1934), s. 36.

<sup>51</sup> *Deutsche Kulturtag 1942 in Warschau*, „Warschauer Zeitung”, 12 IX 1942.

<sup>52</sup> E. Nowak, *Lublin w świetle niemieckich przewodników z okresu drugiej wojny światowej*, „Wschodni Rocznik Humanistyczny” 2021, t. 18, nr 4, s. 180.



Niewątpliwie także jego działalność w Elblągu przyczyniła się do awansu, jakim było objęcie posady w Krakowie. Uczestniczył w pracach redakcyjnych nad tomem „Elbinger Jahrbuch”, w artykule którego udowodnił starogermańskie osadnictwo nad dolną Wisłą od epoki brązu<sup>53</sup>, pisywał także do „Germanen-Erbe”<sup>54</sup>.

Już po objęciu posady w Institut für Deutsche Ostarbeit Werner Radig wielokrotnie wygłaszał wykłady ilustrowane pokazami przeźroczy dotyczące germańskiego osadnictwa i dziedzictwa na Wschodzie. Odbyły się one m.in. podczas konferencji roboczej IDO w marcu 1941 r. (odczyt pt. „Indogermanie i Germanie na obszarze nadwiślańskim”<sup>55</sup>), podczas konferencji wychowawców w Paczkowie na początku 1941 r. (wykład pt. „Germanie na obszarach Wschodu”<sup>56</sup>), a także w ramach serii wykładów pt. „Region nadwiślański jako starożytne państwo germańskie”: 20 listopada 1942 r.

#### IL. 13

Informacja o wykładzie W. Radiga w Tarnowie (ANK)

#### IL. 14

Podpisane przez Radiga sprawozdanie z działalności Sekcji Prahistorycznej Instytutu Niemieckich Prac na Wschodzie (ANK)

<sup>53</sup> W. Radig, *Das Volkstum früheisenzeitlicher Burgen an der germanisch-baltischen Völkergrenze*, „Elbing Jahrbuch” 1938, H. 15, s. 73.

<sup>54</sup> Artykuły w numerach 9/10 i 11 z 1937 r. oraz 6 z 1938 r.

<sup>55</sup> ANK, Instytut Niemieckiej Pracy na Wschodzie, 545/21, Korespondencja, artykuły, opracowania, sprawozdania, rękopisy prac, plany pracy poszczególnych sekcji Instytutu, 1941–1943, k. 1687.

<sup>56</sup> S.K. Kozłowski, *Archeologiczne królestwo Wernera Radiga...*, s. 118, 145.

w Tarnowie<sup>57</sup>, 7 grudnia 1942 r. w teatrze miejskim w Częstochowie<sup>58</sup>, w ramach ideologicznego szkolenia dla członkiń Narodowosocjalistycznej Opieki Społecznej (NSV) 15 grudnia 1942 r. w Krakowie<sup>59</sup> oraz 19 lutego 1943 r. w Warszawie<sup>60</sup>. Jak podaje „Krótkie sprawozdanie robocze za okres 1.1–30.4.41 Sekcji Prehistorii”, instytut opracował ideologiczne odczyty szkoleniowe i – jak pisze Radig – „Do tego celu został utworzony zbiór przezroczy liczący około 1000 sztuk, z czego 900 jest własnością kierownika [Radiga – przyp. aut.]”<sup>61</sup>.

W świetle powyższych ustaleń można z dużą dozą ostrożności przypuścić, że zestaw przezroczy odnaleziony w Muzeum Archeologicznym w Krakowie mógł należeć do Radiga lub być przez niego wykorzystywany podczas wystąpień. Przemawiają za tym poniższe fakty:

- ich tematyka, pokrywająca się z przedmiotem i przesłaniem wykładów oraz prac W. Radiga,
- informacje w prasie oraz dokumentach Institut für Deutsche Ostarbeit (IDO) na temat wykładów Radiga z wykorzystaniem przezroczy (*Lichtbildervortrag*),
- miejsce odnalezienia, gdzie łatwo mogły się dostać przy okazji powojennego porządkowania materiałów Instytutu Niemieckich Prac na Wschodzie pozostawionych przez Niemców opuszczających Kraków.

Niestety, brak jakichkolwiek informacji dotyczących pozyskania zestawu w połączeniu z faktem, że przezrocza były produkowane w dużych ilościach, nie pozwala na potwierdzenie powyższej tezy, co pozostawia ją jednak wysoce prawdopodobną.

Pośrednio mogą za nią przemawiać też inne wskazówki, takie jak tematyka artykułów autorstwa Radiga lub napisanych z jego pomocą, opublikowanych w oficjalnie wydawanym przez IDO czasopiśmie „Die Burg”. W numerze ze stycznia 1942 r. znalazł się np. artykuł Karla Antona Nowotnego (w latach 1940–1943 sprawował on z ramienia Głównego Wydziału Wiedzy i Nauki nadzór nad Muzeum Archeologicznym PAU w Krakowie, które w czasie okupacji działało jako Landesmuseum für Vorgeschichte<sup>62</sup>) poświęcony napisom runicznym na wschodniogermańskich egzemplarzach broni. Na ilustracji prezentującej opisywane zabytki znalazły się zarówno przedstawiony na przezroczu numer 10 grot z Müncheberg, jak i wspomniany w komentarzu do przezroczy grot z runami z Soszyczna na

<sup>57</sup> ANK, Instytut Niemieckiej Pracy na Wschodzie, 545/20, Korespondencja, artykuły, opracowania, wypisy, tabele, mapy, 1940–1944, k. 227.

<sup>58</sup> S.K. Kozłowski, *Archeologiczne królestwo Wernera Radiga...*, ryc. 3.

<sup>59</sup> NSV-Schwesteren – ob braune oder blaue Tracht. Erste Schulungstagung in Krakau beendet – Fachliche und weltanschaulich-kulturelle Fragen behandelt, „Warschauer Zeitung”, 15 XII 1942.

<sup>60</sup> Nachrichten aus dem Institut, „Deutsche Forschung im Osten” 1943, J. 3, H. 3, s. 106.

<sup>61</sup> ANK, Instytut Niemieckiej Pracy na Wschodzie, 545/21, Kurzer Arbeitsbericht v.1.1.–30.4.41 der Sektion Vorgeschichte, 1941–1943, k. 1105.

<sup>62</sup> M. Woźny, *Muzeum archeologiczne Polskiej Akademii Umiejętności...*, s. 199.



Wołyniu<sup>63</sup>. Według sporządzonego przez Radiga „Sprawozdania roboczego Sekcji Prehistorii za okres od 1 października 1941 do 15 lutego 1942”, publikacja ta „była na bieżąco konsultowana i redagowana przez kierownika Sekcji”<sup>64</sup>. W innym z artykułów Radig opisał analogiczny do przedstawionego na przeźroczu numer 8 kościany grzebień z badań prowadzonych przez Ostinstitut w Starej Wsi<sup>65</sup>.

Mimo że nie są jasne okoliczności, w jakich zestaw trafił do Muzeum Archeologicznego, wydaje się, że jedno z prawdopodobnych wytłumaczeń można znaleźć w pracy Elżbiety Duszeńko-Król poświęconej kolekcji fotograficznej IDO Krakau. Traktowane po wojnie jako mienie niczyje materiały fotograficzne IDO (w tym szklane diapozytywy) miały być rozdysponowane ok. 1950 r. między Zakład Historii Sztuki UJ, Katedrę Etnologii Słowian UJ oraz Muzeum Etnograficzne w Krakowie, a kluczem do ich selekcji była tematyka fotografii<sup>66</sup>. Jest zatem wielce prawdopodobne, że przy okazji akcji porządkowej przeźrocza przedstawiające zabytki archeologiczne zostały przekazane Muzeum Archeologicznemu w Krakowie. Nie można jednak wykluczyć, że zbiór trafił do muzeum w całkowicie odmiennych okolicznościach, a brak informacji dotyczących okoliczności jego przekazania jest efektem prezentowanych w nim treści. Z dzisiejszej perspektywy cenny jako źródło historyczne zbiór diapozytywów przedstawiających zabytki zdobione ornamentem swastyki na przełomie lat czterdziestych i pięćdziesiątych XX w. musiał stale stanowić żywe i bolesne wspomnienie czasu wojny oraz symbol znenawidzonego okupanta.

## POMOC ZIMOWA I ZNACZKI POCZTOWE

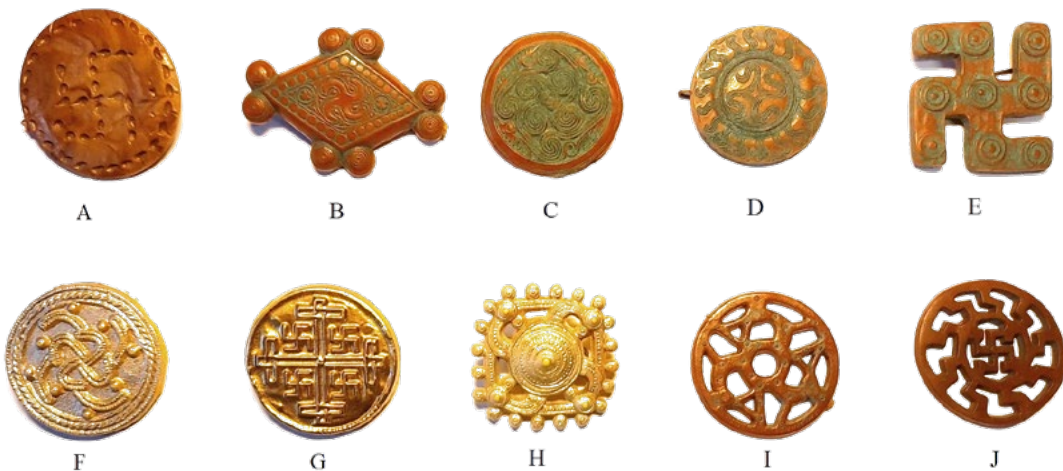
Jak widać, aparat propagandowy nazistowskich Niemiec wykorzystywał archeologię do swoich celów przy pomocy wielu kanałów komunikacyjnych: publikacji, wystaw, wykładów. Jeden z chyba najbardziej interesujących przykładów stanowi jednak seria miniaturowych replik zabytków, która ukazała się jako odznaki-przypinki Pomocy Zimowej (Winterhilfswerk). Tego rodzaju odznaki wręczano darczyńcom podczas cyklicznych zbiórek datków na cele charytatywne organizowanych na terenie całych Niemiec. Odznaki wykonywane z różnego materiału – metalu, plastiku czy szkła – przedstawiały rozmaite treści: portrety słynnych postaci, wizerunki i herby miast, stroje ludowe, militaria itd.

<sup>63</sup> K.A. Nowotny, *Runeninschriften auf ostgermanischen Waffen*, „Die Burg” 1942, J. 3, H. 1, Taf. IV.

<sup>64</sup> S.K. Kozłowski, *Archeologiczne królestwo Wenera Radiga...*, s. 122.

<sup>65</sup> W. Radig, *Das ostgermanische Gräberfeld von Stara Wieś, Kreis Sokolow*, „Die Burg” 1942, J. 3, H. 2, s. 215.

<sup>66</sup> E. Duszeńko-Król, *Kolekcja fotograficzna Institut für Deutsche Ostarbeit, Krakau 1940–1945. Zdjęcia z Polski*, Kraków 2014, s. 59.



Wspomniane repliki zabytków zostały wykonane z tworzywa sztucznego i wyemitowane we wrześniu 1941 r. z okazji zbiórki pod nazwą 3. Kriegswinterhilfswerk des Deutschen Volkes w ramach serii „Schmuck alter Kulturvölker mit Hakenkreuz-Symbol”. W skład serii wchodziło 10 małych przypinek będących miniaturami zabytków pochodzących z różnych okresów i rejonów, które łączyła jedna wspólna cecha: wszystkie miały ornament w postaci swastyki. Wykorzystano zabytki z Troi, Myken i Siedmiogrodu, ale także widniejące na przeźroczach serii „Das Hakenkreuz” przedstawienia swastyki z misy z Sophienhof, zapinkę z Klethen, wisior z Obermöllern (niezachowane przeźrocze nr 13) czy typologicznie zbliżonych do zapinki z Häven oraz krążków z Rottweil. Na spodniej stronie każdej z przypinek była umieszczona informacja o miejscu pochodzenia zabytku oraz czasie jego powstania. Liczba, w jakiej zostały wyprodukowane odznaki omawianej serii, jest imponująca: według Reinharda Tiestego – autora opracowania poświęconego różnym przypinkom WHW (Winterhilfswerk – Pomoc Zimowa) – miało ich powstać łącznie 49 643 921 sztuk<sup>67</sup> – czyli niemal 5 milionów kompletów. Warto dodać, że omawiana seria nie była jedyną, do wykonania której jako wzór posłużyły zabytki archeologiczne: powstały także serie z germańskimi mieczami („Germanische Schwerter und Dolche”), tarczami („Germanische Schilde”) czy starogermańskimi toporami („Altgermanische Kampfbeile und Streitäxte”).

Wydaje się, że dość dobre narzędzie do poznania znaczenia i roli symboliki odznak Pomocy Zimowej stanowią podobne analizy przekazu treści znaczków pocztowych. W poznaniu tego zagadnienia szczególnie pomocna jest formuła Lasswella dotycząca teorii komunikowania masowego. Zakłada

#### IL. 15

Przypinki WHW z serii „Schmuck alter Kulturvölker mit Hakenkreuz-Symbol”. A – Tordos, B – Troja, C – Mykeny, D – Sophienhof, E – Klethen, F – Köln – Müngersdorf, G – Obermöllern, H – Sanderumgard, I – Eichloch, J – Sirnau (fot. P. Werens)

<sup>67</sup> R. Tieste, *Spendenbelege des Winterhilfswerkes*, Bd. 1: *Reichsstrafensammlung 1933–1945*, Bremen 2014, s. 132.



ona, że w poznaniu ukrytego przekazu pomaga odpowiedź na pytania: kto mówi?; co?; do kogo?; jakim kanałem?; z jakim skutkiem? W ten sposób amerykański historyk Bliskiego Wschodu, Donald M. Reid, analizował treści bliskowschodnich znaczków pocztowych z początku XX w. Sam pomysł wykorzystania przez Niemców wizerunków zabytków i pamiątek przeszłości nie był zatem nowy. Już bowiem na tureckich znaczkach z okresu I wojny światowej pojawiło się przedstawienie egipskich piramid jako potwierdzenie osmańskiej zwierzchności nad Egiptem<sup>68</sup>. W Libanie podległym jako mandatowe terytorium Francji w 1925 r. została wydana seria znaczków (IL. 16) przedstawiających m.in. zamki Krzyżowców i rzymskie ruiny – były to odniesienia do przeszłości, w których Francuzi mieli prezentować się jako spadkobiercy Rzymian i uczestnicy krucjat<sup>69</sup>. Porównywane do „mikroplakatów” znaczki pocztowe mogły zatem pełnić funkcję propagandową, zarówno w aspekcie politycznym (potwierdzenie suwerenności państwa, potwierdzenie praw do określonego terytorium), jak i ideowym (promowanie postaw, symboliki, istotnych osób) oraz społecznym (np. specjalne znaczki z dopłatą na cele charytatywne)<sup>70</sup>.

Nie dziwi więc, że w ten sam sposób wykorzystywały znaczki pocztowe również nazistowskie Niemcy. W 1940 r. niemiecka poczta wprowadziła do użytku serię 12 znaczków (w cenie od 6 do 80 groszy oraz 1 złoty), na których znalazły się wizerunki zabytkowych budowli, przede wszystkim Krakowa, ale także Lublina i Warszawy (IL. 17). W narracji propagandowej Kraków był prezentowany jako miasto niemieckie, tak w sensie historycznym, jak w kontekście planowanej jego przyszłości. Miał on się stać „Norymbergą wschodu” i „wzorowym miastem niemieckim na wschodzie”<sup>71</sup>. W 1941 r., z okazji 52. urodzin Adolfa Hitlera, Niemiecka Poczta Wschodnia wydała znaczek (IL. 18) z przedstawieniem Wawelu<sup>72</sup>, na którym wykorzystano najstarszy znany wizerunek Krakowa, pochodzący z wydanej w 1493 r. *Kroniki Norymberskiej* (IL. 20). Starano się uwypuklać wpływ niemieckości i Niemców w rozwój Krakowa, a jako przykład



IL. 16

Znaczki pocztowe Wielkiego Libanu z przedstawieniem Baalbeku i Sajdy/Sydonu (fot. P. Werens)

<sup>68</sup> D.M. Reid, *The Symbolism of Postage Stamps: A Source for the Historian*, „Journal of Contemporary History” 1984, vol. 19, s. 235.

<sup>69</sup> *Ibidem*, s. 238.

<sup>70</sup> A. Essen, *Znaczek pocztowy jako źródło ikonograficzne*, „Studia Środkowoeuropejskie i Bałkanistyczne” 2017, t. 25, s. 199–203.

<sup>71</sup> J. Purchla, *Architektura III Rzeszy w Polsce – dziedzictwo kłopotliwe?*, „Rocznik Biblioteki Kraków” 2019, s. 19.

<sup>72</sup> A.B. Skotnicki, *Kraków na znaczkach pocztowych pod okupacją niemiecką w latach 1940–1944*, Kraków 2022, s. 61.



IL. 17

Znaczki pocztowe Generalnego Gubernatorstwa z przedstawieniem zabytków Krakowa, Lublina i Warszawy (fot. P. Werens)

tego może posłużyć urywek z książki-portretu miasta autorstwa Heinricha Kurtza pt. *Krakau. Bildnis einer Deutschen Stadt im Osten*.

„ [...] Kraków, Warszawa i Gdańsk. Jak wszystkie miasta Europy Wschodniej, również te trzy zostały założone na prawie niemieckim, jednakże sprawdzona forma administracyjna średniowiecznego niemieckiego prawa miejskiego sama w sobie nie wykształciła sił napędowych rozwoju tych miast [...]. Jak wszędzie, także tutaj naród niemiecki, dzięki swemu niestrudzonemu duchowi i niestrudzonej pracowitości, nadał tym trzem miastom kształt i żywotność. Obywatele niemieccy położyli podwaliny pod rozkwit gospodarczy i kulturalny, tworząc w ten sposób podstawy dla głównej roli politycznej, jaką miały odegrać te trzy miejsca.

Podczas gdy Gdańsk bronił swojego niemieckiego dziedzictwa przed wszelkimi atakami narodu i państwa polskiego, nawet przy użyciu siły zbrojnej, Kraków i Warszawa uległy polskiej infiltracji. Jednak obraz tych dwóch miast nadal pokazuje niezatarte cechy przeszłości Niemiec. Ta sama magia, co w starej Norymberdze czy starym Wiedniu kryje się także w starych uliczkach Krakowa. Oto wspaniałe budowle średniowiecza, stworzone przez mistrzów, których ręce działały także w innych ośrodkach niemieckiego życia kulturalnego, w Norymberdze, Pradze, Wiedniu i Wrocławiu. [...] Każdy Niemiec, który po raz pierwszy przyjedzie do Krakowa [...] od razu czuje, że to niemiecka ziemia, na której stawia stopę, język kamieni na starym mieście brzmi po niemiecku [...].<sup>73</sup>

<sup>73</sup> H. Kurz, *Krakau: Bildnis einer deutschen Stadt im Osten: mit 82 Aufnahmen und 5 Abbildungen im Text*, Bayreuth 1944, s. 5.





#### IL 18

Znaczek pocztowy GG z najstarszym znanym przedstawieniem Krakowa (fot. P. Werens)



#### IL 19

Reklama metalowych kopii zabytków przedsiębiorstwa Württembergische Metallwarenfabrik („Germanen-Erbe“ IV 1936)

Rolę osób niemieckiego pochodzenia, których działalność miała szczególny wpływ na historię, naukę, kulturę czy sztukę Polski, zaznaczono dzięki wydaniu w 1942 r., a następnie w 1944 r., dwóch serii znaczków z ich wizerunkami. Przedstawiały one m.in. Wita Stwosza, Hansa Dürera, Mikołaja Kopernika czy Augusta II Mocnego<sup>74</sup>.

Podobnie więc jak w powyższym przypadku odznaki Pomocy Zimowej były nośnikami idei propagowanej przez państwo, a władza niemiecka zarówno slajdy, jak i przypinki wyko-

rzystywała jako medium służące transmisji dziedzictwa kulturowego i nadzorowania społeczeństwa. Nowatorstwo odznak Pomocy Zimowej polegało jednak na bezpośrednim sięgnięciu do zabytków archeologicznych i skopiowaniu ich w miniaturowej formie na masową skalę. Zjawisko reprodukcji zabytków rozwijało się wprawdzie stopniowo już od XIX w., jednak reprodukcje wytwarzane jako gipsowe odlewy albo wykonywane w technice galwanoplastyki powstawały w stosunkowo niewielkich ilościach na potrzeby wystawiennicze dla muzeów lub też dla kolekcjonerów. W 1838 r. British Museum wprowadziło możliwość zakupu odlewów niektórych z posiadanych w swoich zbiorach marmurowych czy brązowych posągów lub ich części<sup>75</sup>. Wytwarzane do celów ekspozycyjnych i edukacyjnych kopie zabytków w pierwszych dekadach XX w. zdobyły popularność także w Niemczech<sup>76</sup>. Na marginesie warto w tym miejscu wspomnieć, że tego rodzaju kopie (np. brązowy miecz z Vítkova<sup>77</sup> czy żelazny grot oszczepu z Bruck an der Mur<sup>78</sup> będący kopią grotu z Müncheberg z przeźroczą nr 10) mogą archeologom czy muzealnikom przysparzać

niemałych trudności interpretacyjnych, gdyż ich rozpoznanie bywa czasami możliwe wyłącznie przy użyciu specjalistycznych analiz. Popularność i dostępność replik zwiększyły się wraz z rozwojem konsumpcjonizmu oraz dostępnością

tańszych technologii i materiałów. Wydaje się jednak, że niemieccy

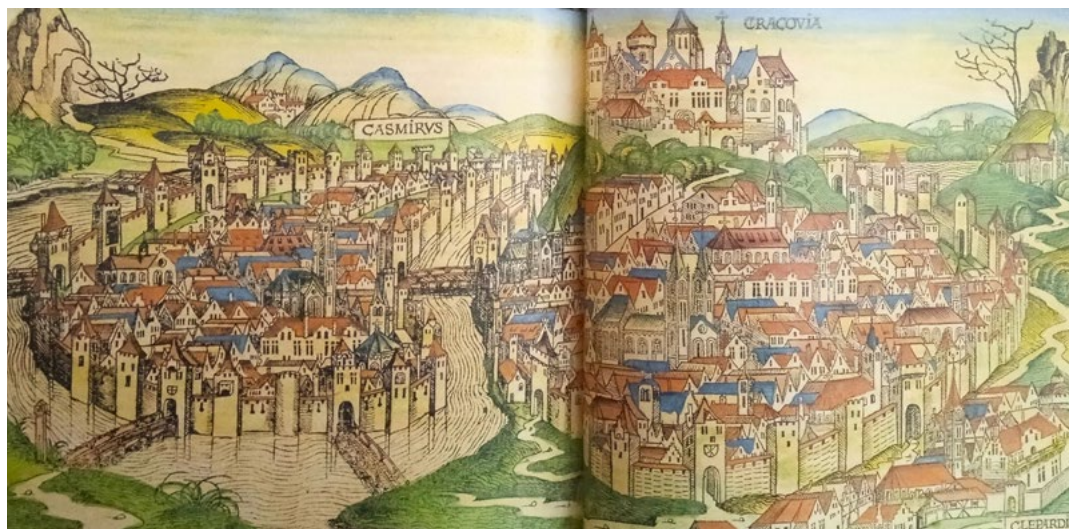
<sup>74</sup> A.B. Skotnicki, *Kraków na znaczkach pocztowych...*, s. 62–63.

<sup>75</sup> J. Larkin, *All Museums Will Become Department Stores: The Development and Implications of Retailing at Museums and Heritage Sites*, „Archaeology International” 2016, vol. 19, s. 112.

<sup>76</sup> G. Schöbel, *Nachbildungen archäologischer Funde als Lehrmittel für Museen, Universitäten und den Schulunterricht in Deutschland in der Weimarer Zeit (1918–1933)*, „Experimentelle Archäologie in Europa” 2021, H. 20, s. 143.

<sup>77</sup> J. Juchelka, *Nález bronzového meče na katastru Vítkova (okr. Opava)*, „Časopis Slezišského Muzea II. Série B: Vědy Historické” 2020, R. LXIX, nr 2, s. 162.

<sup>78</sup> D. Modl, *Altlasten! – Zwei ungewöhnliche Lanzen spitzen aus der Archäologischen Sammlung des Universalmuseums Joanneum*, „Schild von Steier” 2010, nr 23, s. 186.



propagandziści byli pierwszymi, którzy wpadli na pomysł wykorzystania zabytków archeologicznych jako nośnika idei na tak masową skalę.

IL. 20

Panorama Krakowa  
w *Kronice Świata 1493*

## ZAKOŃCZENIE

Jako nauka oparta na ograniczonej ilości informacji z jednej strony oraz na ich interpretacji z drugiej archeologia była i jest w szczególności narażona na bycie wykorzystaną do celów politycznych. Na wielką skalę po raz pierwszy skutecznie zrobiła to propaganda nazistowskich Niemiec, ale liczne przykłady wykorzystywania archeologii w celu wspierania nacjonalistycznych ruchów i ideologii możemy znaleźć zarówno w czasach wcześniejszych, jak i we współczesnym świecie. Można tu przywołać choćby badania prowadzone w ostatnich latach przez Chiny, których wyniki mają wspierać roszczenia terytorialne do spornych terenów na granicy chińsko-indyjskiej<sup>79</sup>. Archeologię wykorzystano w dotyczących własności gruntów sporach wyznawców hinduizmu z indyjskimi muzułmanami w Ayodhya w stanie Uttar Pradesh<sup>80</sup>. W podobny sposób próbuje się przy jej pomocy wspierać terytorialne pretensje w konflikcie izraelsko-palestyńskim dotyczącym terenów Zachodniego Brzegu Jordanu i Wschodniej Jerozolimy<sup>81</sup>.

<sup>79</sup> C. Arpi, *China's New Weapon is Political Archaeology*, „The Asian Age”, <https://www.asianage.com/opinion/columnists/280421/claude-arpi-chinas-new-weapon-is-political-archaeology.html> [dostęp: 31 I 2025].

<sup>80</sup> S. Nair, *In India, Archaeology Has Become the Political Weapon of Choice*, „ARTnews”, <https://www.artnews.com/art-news/news/india-narendra-modi-bjp-archaeology-political-weapon-1234637201/> [dostęp: 31 I 2025].

<sup>81</sup> D.K. Eisenbud, *Archeology in Israel as a political weapon*, „The Jerusalem Post”, <https://www.jpost.com/israel-news/archeology-in-israel-as-a-political-weapon-515922> [dostęp: 31.01.2025].



Pozostawiając jednak do osobnej dyskusji kwestię odpowiedzialności archeologów za interpretację faktów oraz polityków za wykorzystywanie nauki do spełniania doraźnych politycznych celów, należy uznać przedstawiony zestaw diapozytywów – zwłaszcza w połączeniu z odnalezionym komentarzem – nie tylko za interesujące źródło historyczne, ale także ciekawy zabytek przedwojennej myśli socjotechnicznej oraz przedcyfrowej formy przekazu multimedialnego.

Podziękowania dla Anett Müller z Saskiego Archiwum Państwowego w Lipsku.

## Bibliografia

- Almgren O., *Studien über nordeuropäische Fibelformen der ersten nachchristlichen Jahrhunderte mit Berücksichtigung der provinzialrömischen und südrussischen Formen*, Stockholm 1897.
- Arnold B., *The Past as Propaganda: Totalitarian Archaeology in Nazi Germany*, „Antiquity” 1990, vol. 64.
- Born R., *Germanen- und Slawenbilder. Formen und Strategien der Vermittlung archäologischer Erkenntnisse im Spannungsfeld von Wissenschaft und Politik von 1918–1939* [w:] *Visuelle Erinnerungskulturen und Geschichtskonstruktionen in Deutschland und Polen I: 1800 bis 1939 / Wizualne konstrukcje historii i pamięci historycznej w Niemczech i w Polsce*, cz. 1: 1800–1939, red. R. Born, A. Labuda, B. Störckuhl, Warszawa 2006.
- Bugaj E., Makiewicz T., *Ornamentyka figuralna na naczyniach glinianych okresu przedrzymskiego i rzymskiego w Polsce*, „Przegląd Archeologiczny” 1995, t. 43.
- Duszeńko-Król E., *Kolekcja fotograficzna Institut für Deutsche Ostarbeit, Krakau 1940–1945. Zdjęcia z Polski*, Kraków 2014.
- Essen A., *Znaczek pocztowy jako źródło ikonograficzne*, „Studia Środkowoeuropejskie i Bałkanistyczne” 2017, t. 25.
- Gedl M., *Die Fibeln in Polen*, „Prähistorische Bronzefunde” 2004, Abt. XIV, Bd. 10.
- Härke H., *Archaeology and Nazism: A Warning from Prehistory* [w:] *Archaeological and Linguistic Research: Materials of the Humboldt-Conference (Simferopol–Yalta, 20–23 September, 2012)*, eds. V. Mordvintseva, H. Härke and T. Shevchenko, Kiev 2014.
- Jamka R., *Cmentarzysko w Kopkach (pow. niski) na tle okresu rzymskiego w Małopolsce zachodniej*, „Przegląd Archeologiczny” 1933, t. 5., R. 15–16, z. 1 (1933–1934).
- Juchelka J., *Nález bronzového meče na katastru Vítkova (okr. Opava)*, „Časopis Slezského Muzea II. Série B: Vědy Historické” 2020, R. LXIX, nr 2.
- Keitz von U., *Wie Deutsche Kamerun-Bananen ins Klassenzimmer kommen. Filmpädagogik und Unterrichtsfilm im 3. Reich* [w:] *Mediale Mobilmachung I. Das dritte Reich und der Film*, red. H. Segeberg, München 2004.
- Kmieciński J., *Gustaw Kossina – uczonec i nacjonalista*, „Archeologia Polski Środkowowschodniej” 1996, t. 1.
- Kozłowski S.K., *Archeologiczne królestwo Wernera Radiga w Generalnym Gubernatorstwie*, Kraków 2012.
- Kurz H., *Krakau: Bildnis einer deutschen Stadt im Osten: mit 82 Aufnahmen und 5 Abbildungen im Text*, Bayreuth 1944.
- Larkin J., *'All Museums Will Become Department Stores': The Development and Implications of Retailing at Museums and Heritage Sites*, „Archaeology International” 2016, nr 19.
- Lasswell H., *Propaganda Technique in the World War*, New York 1938.
- Lechler J., *Vom Hakenkreuz: die Geschichte eines Symbols*, Leipzig 1934.

- Malinowski T., *Z pogranicza nauki i polityki*, „Studia Zachodnie” 2002, t. 6.
- Modl D., *Altlasten! – Zwei ungewöhnliche Lanzenspitzen aus der Archäologischen Sammlung des Universalmuseums Joanneum*, „Schild von Steier” 2010, nr 23.
- Niklasson N., *Studien über die Walternienburg-Bernburger Kultur*, Halle 1925.
- Nowak E., *Lublin w świetle niemieckich przewodników z okresu drugiej wojny światowej*, „Wschodni Rocznik Humanistyczny” 2021, t. 18, nr 4.
- Nowotny K. A., *Runeninschriften auf ostgermanischen Waffen*, „Die Burg” 1942, J. 3., H. 1.
- Przybyta M., *Nordeuropäische Hakenkreuzfibeln aus der spätrömischen Kaiserzeit [w:] The Turbulent Epoch. New Materials from the Late Roman Period and the Migration Period*, Lublin 2008.
- Purchla J., *Architektura III Rzeszy w Polsce – dziedzictwo kłopotliwe?*, „Rocznik Biblioteki Kraków” 2019, R. III.
- Radig W., *Germanenerbe im Weichselraum. Ausstellung im Institut für Deutsche Ostarbeit in Krakau*, „Germanen-Erbe” 1941, J. 6, H. 11/12.
- Radig W., *Germanenerbe im Weichselraum*, Krakau 1941.
- Radig W., *Das ostgermanische Gräberfeld von Stara Wieś, Kreis Sokolow*, „Die Burg” 1942, J. 3, H. 2.
- Radig W., *Das Volkstum früheisenzeitlicher Burgen an der germanisch-baltischen Völkergrenze*, „Elbing Jahrbuch” 1938, H. 15.
- Radig W., *Vorgeschichte an den Hochschulen für Lehrerbildung*, „Germanen-Erbe” 1937, J. 2, H. 9/10.
- Reid D.M., *The Symbolism of Postage Stamps: A Source for the Historian*, „Journal of Contemporary History” 1984, vol. 19.
- Schedel H., Füssel S., *Weltchronik 1493 – Kolorierte und kommentierte Gesamtausgabe. Nachdruck der kolorierten Gesamtausg. von 1493*, Augsburg 2005.
- Schöbel G., *Nachbildungen archäologischer Funde als Lehrmittel für Museen, Universitäten und den Schulunterricht in Deutschland in der Weimarer Zeit (1918–1933)*, „Experimentelle Archäologie in Europa” 2021, H. 20.
- Skotnicki B. A., *Kraków na znaczkach pocztowych pod okupacją niemiecką w latach 1940–1944*, Kraków 2022.
- Szczepański S., *Archeologia w służbie nazistów – czyli rzecz o działalności „Wydziału wykopalisk” SS-Ahnenerbe na stanowiskach w Starym Dzierzgoniu i Starym Mieście (1935–1937). Z dziejów badań archeologicznych na Pomorzu Wschodnim*, red. M. Fudziński, H. Paner, Gdańsk 2014.
- Szuppe P., *Spółeczne formy oddziaływania nazistowskiego mitycyzmu według polskiej literatury przedmiotu*, „Studia Historyczne” 2017, t. 60, z. 3.
- Tieste R., *Spendenbelege des Winterhilfswerkes*, Bd. 1: *Reichsstraßensammlung 1933–1945*, Bremen 2014.
- Wilson T., *The Swastika: The Earliest Known Symbol, and Its Migrations: With Observations on the Migration of Certain Industries in Prehistoric Times*, „Annual Report of the U.S. National Museum” 1896.
- Woźny M., *Muzeum archeologiczne Polskiej Akademii Umiejętności w Krakowie w czasie II wojny światowej*, „Rocznik Krakowski” 2019, t. 85.

## Prasa

- „Deutsche Forschung im Osten: Mitteilungen des Instituts für Deutsche Ostarbeit Krakau” 1943, J. 3, H. 1.
- „Germanen-Erbe” 1936, J. 1, H. 1.
- „Germanen-Erbe” 1940, J. 5, H. 11/12.
- „Krakauer Zeitung” 1941, J. 3, F. 215 (13 IX).
- „Litzmannstädter Zeitung” 1942, J. 25, F. 276 (4 X).
- „Warschauer Zeitung” 1942, J. 4, F. 216 (12 IX).
- „Warschauer Zeitung” 1942, J. 4, F. 296 (15 XII).

## Źródła internetowe

- <https://www.archiv.sachsen.de/archiv/bestand.jsp?oid=09.22&bestandid=21082&ptabs=%7B%22%23tab-einleitung%22%3A1%7D#einleitung> [dostęp: 31 I 2025].
- <https://www.asianage.com/opinion/columnists/280421/claude-arpi-chinas-new-weapon-is-political-archaeology.html> [dostęp: 31 I 2025].
- <https://www.artnews.com/art-news/news/india-narendramodi-bjp-archaeology-political-weapon-1234637201/> [dostęp: 31 I 2025].
- <https://www.jpost.com/israel-news/archeology-in-israel-as-a-political-weapon-515922> [dostęp: 31 I 2025].

## Źródła archiwalne

- Archiwum Muzeum Archeologicznego w Krakowie: 1941 Teczka Aussteltung D.78 IX.
- Archiwum Narodowe w Krakowie: Instytut Niemieckiej Prasy na Wschodzie.
- Archiwum Państwowe w Poznaniu: Namiestnik Rzeszy w Okręgu Kraju Warty – Poznań.
- National Archives and Records Administration, Office of the U.S. Chief of Counsel for the Prosecution of Axis Criminality



5/2/1945-10/24/1946, NAID: 285374551, Record Group 238: National Archives Collection of World War II War Crimes Records; Diary of Hans Frank, Governor General of Occupied Polish Territories, Volume 11 THRU Volume 14, 597-605 (843-851).

Sächsisches Staatsarchiv Leipzig: 1938, 21082, E. A. Seemann, Leipzig, Nr. 109, Texte zur Seestern-Lichtbildreihe: Swastika/Hakenkreuz.