

„KOŃ POCIĄGOWY” armii USA w czasie II wojny światowej.



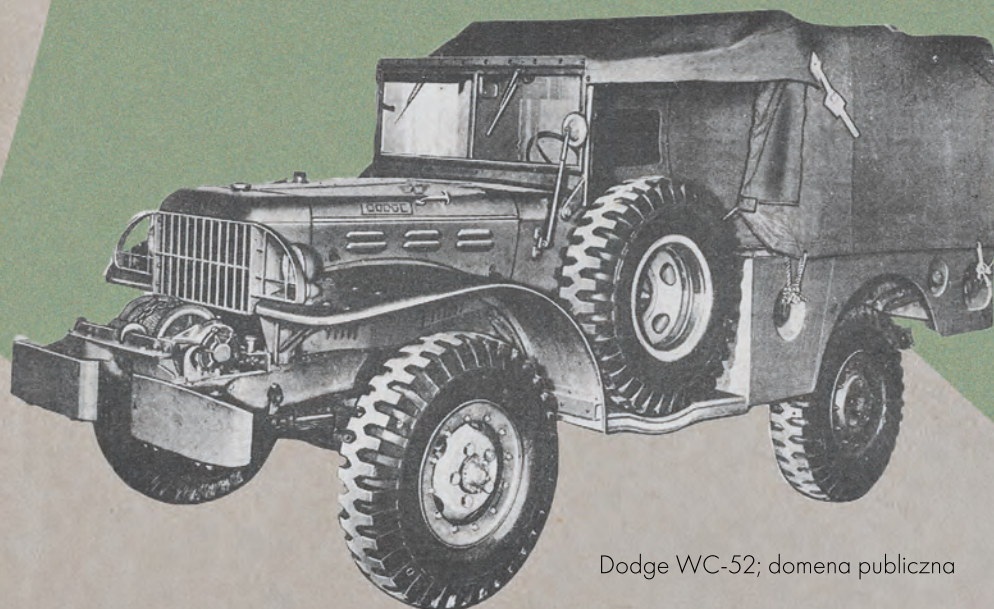
Dodge WC-52, fot. MIIWŚ

Dodge WC-52 to wielozadaniowy, lekki samochód ciężarowy produkowany przez Chryslera w USA w latach 1941 – 1945 w ilości ok. 60 tys. szt. Pojazdy serii WC wytwarzano w wielu wersjach, m.in.: wozów dowodzenia, ambulansów, samobieżnych dział przeciwpancernych i samochodów rozpoznawczych. Najczęściej jednak wykorzystywano je do holowania artylerii i przewozu żołnierzy. Poza siłami zbrojnymi USA, służyły one w wielu armiach alianckich, m.in.: brytyjskiej, polskiej (PSZ) i sowieckiej oraz oddziałach Wolnych Francuzów.

Egzemplarz WC-52 znajdujący się w zbiorach Muzeum II Wojny Światowej w Gdańsku został wyprodukowany na początku 1945 r., a następnie przetransportowany do Europy, gdzie prawdopodobnie wziął udział w walkach we Francji, gdzie też zakończył swój szlak bojowy. Obecnie, po remoncie konserwatorskim jest sprawny technicznie i nosi oznaczenia 1. Brygady Strzelców Karpackich wchodzącej w skład 3. Dywizji Strzelców Karpackich (II Korpusu Polskiego we Włoszech).



Dodge WC-52, fot. MIIWŚ

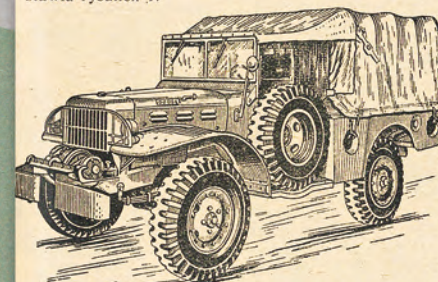


Dodge WC-52; domena publiczna

Masa własna	2517 kg
Ładowność	750 kg
Długość	4470 mm
Szerokość	2110 mm
Wysokość	2160 mm
Rozstaw osi	2490 mm
Prześwit	270 mm
Silnik	T-214: sześciocylindrowy, rzędowy benzynowy chłodzony cieczą
Pojemność silnika	3772 cm ³ , 92 KM (69 kW)
Napęd	czterostopniowa skrzynia biegów i jednostopniowa skrzynia rozdzielcza na tylne lub wszystkie koła pojazdu
Zawieszenie	osie z belką napędową na resorach piórowych
Prędkość maks. (droga)	89 km/h
Ogumienie	6,00 – 16"

KROTKI OPIS BUDOWY SAMOCHODU

Samochód „DODGE” (czytaj DOD2) WC-51 jest przeznaczony do przewożenia ładunków i holowania dział. Nośność samochodu 3/4 tony. Ogólny wygląd samochodu (model WC-52 z wyciągiem linowym) przedstawia rysunek 1.



Rys. 1. Ogólny wygląd samochodu „DODGE” (model WC-52)

Instrukcja dla kierowcy samochodu Dodge model WC-51 i WC-52 3/4 t (4x4), fot. Polona.pl

CIEKAWY FAKTY

Pojazd potocznie był nazywany „Beeps”, co było skrótem od „big jeep”.

Kierowca musiał wchodzić do kabiny przez drzwi pasażera, gdyż wejście z lewej strony blokowało koło zapasowe.

Skrzynia biegów posiadała przystawkę do napędu wyciągarki mechanicznej Braden MU2 o nominalnym udźwigu 2,5 t (w praktyce nawet do 3,4 t); bliźniaczy model WC-51 był pozbawiony tej funkcji.

W czasie napraw silnika obszerne przednie błotniki służyły jako siedzisko dla mechanika oraz półka na narzędzia i części.

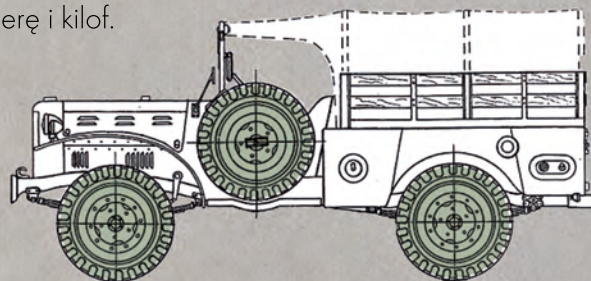
Pod schowkiem po stronie pasażera umieszczono wysuwaną półkę na mapę.

Rama przedniej szyby była składana i przypinana do maski, co podczas jazdy w warunkach bojowych umożliwiało prowadzenie ognia na przedpolu pojazdu.

Zbiornik paliwa mieścił 114 l benzyny (przy zużyciu 26-28l/100km), dlatego pojazd wyposażano w dwa lub trzy mocowania na dodatkowe kanistry, umożliwiające wydłużenie standardowego zasięgu (ok. 380 km).

Do tylnej, otwieranej burty skrzyni ładunkowej mocowano łopatę, siekierę i kilof.

Wiele lat po wojnie pojazdy były używane m.in. w armii francuskiej i norweskiej, a obecnie nadal przez armie państw afrykańskich; z kolei w PRL pojazdy pozyskane przez ZSRS w ramach programu Lend-Lease służyły przez długie lata w MO, jednostkach straży pożarnej i służbach leśnych.



Dodge WC-51 (wariant bez wyciągarki); domena publiczna (CC BY 4.0)