

MUZEUM II WOJNY ŚWIATOWEJ W GDAŃSKU

# PROGRAM FUNKCJONALNO- MERYTORYCZNY WYSTAWY GŁÓWNEJ



*Muzeum II Wojny Światowej*

Gdańsk, styczeń 2016 r.

Prof. dr. hab. Paweł Machcewicz

Dr. hab. Piotr M. Majewski

Dr Janusz Marszalec

Dr. hab., prof. KUL Rafał Wnuk

# Program funkcjonalno-merytoryczny wystawy głównej

## Wprowadzenie

Niniejszy dokument opisuje układ przestrzenno-tematyczny wystawy głównej Muzeum II Wojny Światowej w Gdańsku w kształcie, jaki uzyskała ona w efekcie kilkuletnich prac koncepcyjnych, ekspertyz opracowanych przez grono wybitnych historyków, dyskusji prowadzonych na forum Kolegium Programowego oraz współpracy z firmami odpowiedzialnymi za zaprojektowanie scenografii (NV Tempora SA) i multimediiów (No Label). Program funkcjonalno-merytoryczny uwzględnia również wnioski z szerokiej debaty publicznej dotyczącej koncepcji Muzeum II Wojny Światowej, która toczyła się w Polsce w latach 2008-2009. Przedstawia on najważniejsze eksponaty, a także najistotniejsze elementy scenograficzne znajdujące się w poszczególnych częściach wystawy.

Programu funkcjonalno-merytorycznego wystawy nie da się jednak w pełni przedstawić bez odpowiedniej dokumentacji technicznej. Analizując niniejszy dokument należy więc posiłkować się planami całości wystawy i jej poszczególnych części, przekrojami poprzecznymi oraz tzw. tabelą interwencji, w której wymieniono wszystkie elementy składowe scenografii. Najważniejsze elementy dokumentacji technicznej przedstawiamy w załączniku. Jej całość obejmuje kilkadziesiąt segregatorów (ok. 1,8 metra bieżącego akt) i znajduje się w siedzibie Muzeum.

Ze względu na fakt, iż autorem scenografii wystawy jest firma belgijska, w niektórych miejscach dokumentacji technicznej zdarzają się nieścisłości w zakresie polskiej terminologii historycznej bądź inne pomyłki językowe. Należy podkreślić, że nie będą miały one wpływu na ostateczny kształt narracji, która jest opracowywana wyłącznie przez zespół Muzeum, przechodząc odpowiednią redakcję naukową i językową.

## Najważniejsze założenia

Misją Muzeum II Wojny Światowej w Gdańsku jest stworzenie nowoczesnej placówki, w której opowiedziana zostanie historia wojny jako największego kataklizmu XX wieku. Jest to zadanie ciągle aktualne, ponieważ pomimo upływu ponad 70 lat od wybuchu II wojny światowej, nie ma w Europie ani na świecie muzeum, które w sposób całościowy ukazywałoby przebieg i charakter tego konfliktu.

Jednym z głównych celów Muzeum jest pokazanie światu doświadczenia wojennego Polski i innych krajów Europy Środkowo-Wschodniej, pod wieloma względami odmiennego i mało znanego w Europie Zachodniej i w krajach pozaeuropejskich. Wpisanie polskiej historii w ramy europejskie i światowe pozwoli odbiorcom spoza Polski lepiej zrozumieć specyfikę polskiego doświadczenia. Narracja kładzie zasadniczy nacisk na losy jednostek, społeczności i narodów. Historia militarna, choć obficie reprezentowana na wystawie głównej przez atrakcyjne eksponaty, stanowi jedynie tło narracji o życiu codziennym cywilów i żołnierzy, terrorze okupacyjnym, o takich zjawiskach jak ludobójstwo, opór wobec okupanta i wielka polityka. Celem takiego podejścia jest oddanie wyjątkowości doświadczenia II wojny światowej w Polsce, gdzie największe ofiary poniosła ludność cywilna,

poddana eksterminacji z przyczyn politycznych i rasowych w przypadku Niemiec, bądź ideologicznych i klasowych w przypadku ZSRR, a także, gdzie istniał unikalny fenomen Polskiego Państwa Podziemnego, opartego na społecznej samoorganizacji.

Wystawa główna ma w szczególności za zadanie:

- Pokazanie Europie i światu doświadczenia wojennego Polaków i innych narodów Europy Środkowo-Wschodniej, pod wieloma względami odmiennego od doświadczeń zachodnich Europejczyków.
- Podkreślenie, że Polska padła ofiarą dwóch agresorów i okupantów, i że skutki II wojny światowej definiowały bieg historii Polski i Europy aż do 1989 roku.
- Zachowanie dla kolejnych pokoleń pamięci o wojennych cierpieniach i zbrodniach, ale także o oporze, bohaterstwie, ludzkiej przyzwoitości, okazanych w godzinie próby przez miliony zwykłych ludzi. To przesłanie jest jak najbardziej aktualne także dla współcześnie żyjących, powinno współtworzyć dzisiejszy patriotyzm i postawy obywatelskie.

Wystawa główna ma układ chronologiczno-problemowy: trasa zwiedzania prowadzi od części poświęconej genezie wojny, przez fragmenty ukazujące kolejne fazy konfliktu, aż po jego zakończenie i narrację poświęconą jego skutkom. Odzwierciedleniem tego jest podział wystawy na trzy zasadnicze bloki:

- I. Droga do wojny
- II. Groza wojny
- III. Długi cień wojny.

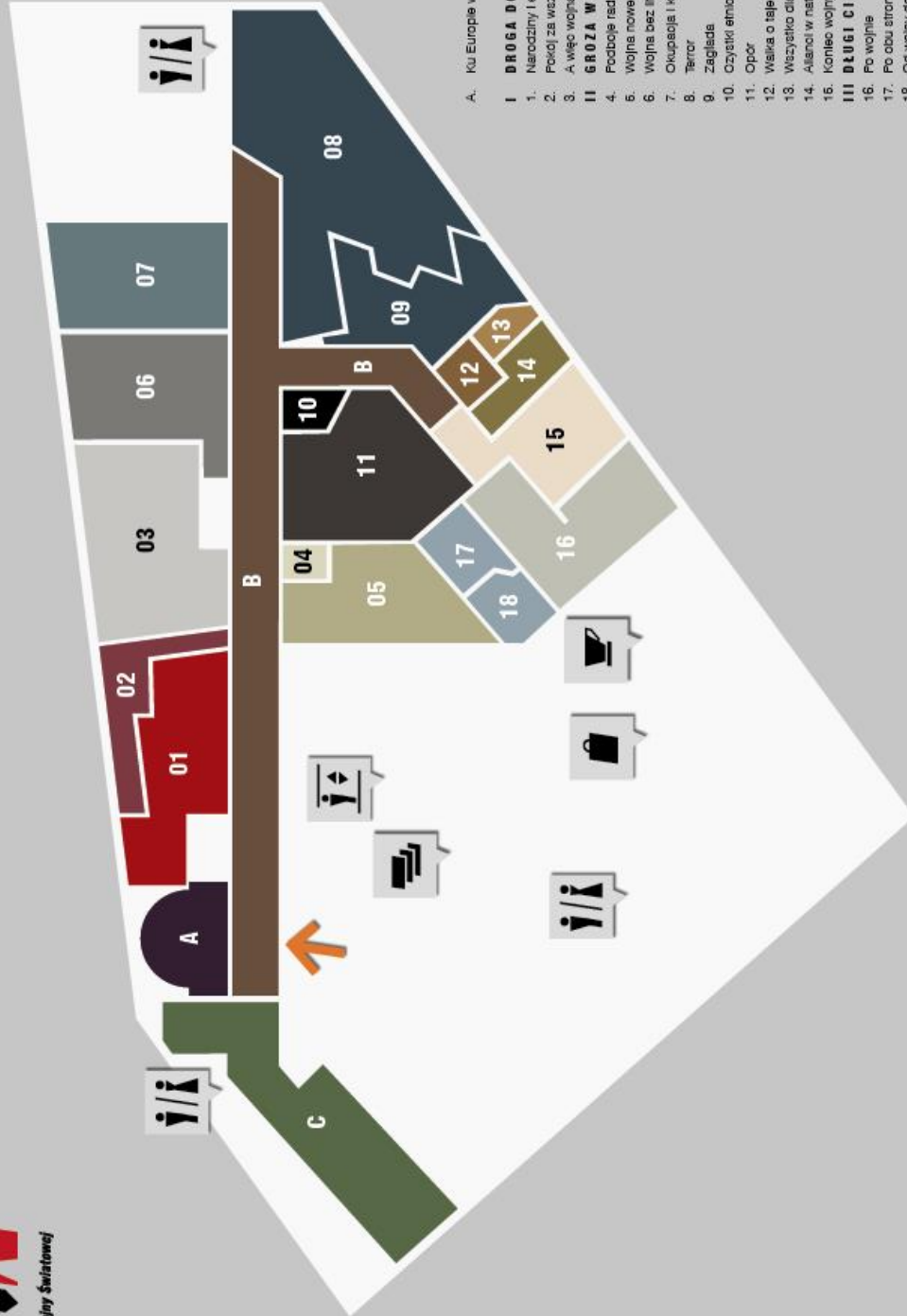
Podział na powyższe bloki pełni wyłącznie rolę porządkującą. W obrębie każdego z nich zachowany został chronologiczny układ narracji, w który wpleciono jednak monograficzne prezentacje określonych zjawisk i wydarzeń, takich jak np. zbrodnie na jeńcach wojennych czy terror okupacyjny. W naszym przekonaniu tylko w ten sposób zachować można niezbędną równowagę pomiędzy linearnym charakterem wykładu o przebiegu II wojny światowej, pozwalającym zrozumieć zależności przyczynowo-skutkowe, a uwypukleniem najważniejszych elementów przekazu, propagowanie wiedzy o których stanowi zasadniczą misję Muzeum.

Każdy z trzech bloków dzieli się na sekcje, te zaś, w miarę potrzeby, na mniejsze sale, umownie nazywane przestrzeniami, poświęcone konkretnym wydarzeniom bądź zagadnieniom.

Niezależnie od wspomnianych powyżej bloków, w głównym ciągu komunikacyjnym wystawy głównej zlokalizowano fragment narracji poświęconej życiu codziennemu w czasie wojny.

Program funkcjonalno-merytoryczny wystawy głównej uwzględnia także jej dwie niezależne części, z których pierwsza, zatytułowana „Podróż w czasie” przeznaczona jest dla dzieci poniżej 12 roku życia, a druga „Była sobie Wiadrownia” ukazuje historię miejsca, w którym powstało Muzeum II Wojny Światowej.

Numeracja i oznaczenia występujące w tekście mają charakter roboczy, służąc powiązaniu odpowiednich partii narracji z dokumentacją projektową w załącznikach.



A. Ku Europie wersalskiej

**I DROGA DO WOJNY**

1. Narodziny i ekspansja totalitaryzmów
2. Powoj za wszelką cenę?
3. A więc wojna!

**II GROZA WOJNY**

4. Podboje rasistyczne
5. Wojna nowego typu
6. Wojna bez litości
7. Okupacja i kolaboracja
8. Terror
9. Zagłada

10. Czystki etniczne
11. Opor
12. Wisła o tajemnicę
13. Wszystko dla zwycięstwa
14. Alasani w natarciu

**III DŁUGI CIEN WOJNY**

15. Koniec wojny
16. Po wojnie
17. Po obu stronach zaleszonej kurtyny
18. Od wojny do wojności

B. Życie codzienne

C. Podróż w czasie – wystawa dla dzieci

## **BLOK I. DROGA DO WOJNY**

Blok ten pokazuje, że ład wersalski, który zapanował po I wojnie światowej, okazał się bardzo kruchy. Osłabione poniesionymi stratami, państwa zachodnie nie potrafiły się przeciwstawić dążącym do rewizji traktatów pokojowych siłom, wśród których na czoło wysuwały się nowo powstałe reżimy totalitarne: faszyzm we Włoszech, komunizm w Związku Radzieckim i nazizm w Niemczech, na Dalekim Wschodzie zaś japoński imperializm. Demokracja przeżywała kryzys, również w krajach Europy Środkowej i Wschodniej, mających wkrótce stać się celem ekspansji rosnących w siłę totalitarnych sąsiadów. Wśród nich znajdowała się Polska, która w 1918 r. odzyskała niepodległość.

### **Sekcja 0. Ku Europie wersalskiej**

Sekcja ta ma umożliwić zwiedzającym skoncentrowanie się przed wejściem na wystawę główną, a w planie merytorycznym przybliżyć im okoliczności historyczne, w jakich ukształtował się system wersalski. Głównym środkiem przekazu jest tu projekcja multimedialna, prowadzona jednocześnie z 6 projektorów na półkolistym, panoramicznym ekranie wielkoformatowym.

Prezentowany film o długości ok. 6 minut przedstawia przemiany polityczne i społeczne, jakie spowodowała I wojna światowa. Szczególne miejsce wśród nich zajmuje odzyskanie niepodległości przez Polskę i jej zwycięstwo w wojnie z bolszewikami w latach 1919-1921. Zwiedzający dowiadują się z filmu także o kruchości ładu wersalskiego i narastającym zagrożeniu, jakie stanowiły dla niego rosnące w siłę ruchy i systemy totalitarne w Rosji Radzieckiej, Włoszech i Niemczech. Stanowi to zapowiedź wątku, który rozwinięty zostanie szczegółowo w Sekcji 1.

### **Sekcja 1. Narodziny i ekspansja totalitaryzmów**

Sekcja ta ukazuje, iż po I wojnie światowej w większości państw europejskich zapanowała demokracja parlamentarna. W wielu krajach ustrój ten szybko znalazł się w kryzysie. W niektórych, tak jak w 1926 r. w Polsce, zastąpiły go rządy autorytarne. W Związku Radzieckim, Włoszech i Niemczech powstały reżimy odwołujące się do ideologii totalitarnych: komunizmu, faszyzmu i narodowego socjalizmu. Łączyły je absolutna władza przywódców, stosowanie terroru i agresywnej propagandy, pogarda dla demokracji, dążenie do podporządkowania społeczeństw oraz mocarstwowe ambicje. Ich odpowiednikiem na Dalekim Wschodzie był japoński imperializm. Reżimy te z premedytacją dążyły do destrukcji ładu międzynarodowego, który ukształtował się po I wojnie światowej.

Każdy ze wspomnianych przypadków omówiony został osobno, jednakże z wykorzystaniem podobnych środków scenograficznych i z wypukleniem zbliżonych problemów merytorycznych. W przypadku trzech europejskich totalitaryzmów zasadniczy nacisk położony został na rozdźwięk pomiędzy obrazem świata kreowanym przez oficjalną propagandę, mającym zapewnić reżimowi masowe poparcie i uczestnictwo społeczne, a ciemnymi stronami rzeczywistości, na które składały się represje wobec opozycji, bezwzględna dominacja rządzącej partii, a także zbrodnie. Równie istotne miejsce w tej części wystawy zajmuje wyjaśnienie, czym były ideologie totalitarne i, jaka była ich rola w rozpętanii II wojny światowej.

## Przestrzeń 1.0. Polska Odrodzona

### Scenografia i program zwiedzania

Dla zwiedzających, którzy zapoznają się z fragmentami wystawy dotyczącymi państw totalitarnych (1.1, 1.2 i 1.3) przestrzeń poświęcona Polsce Odrodzonej ma stanowić naturalny kontrapunkt, ukazujący nasz kraj jako część wolnego świata, najbardziej zagrożoną przez zbrodnicze, ekspansywne reżimy w Niemczech i ZSRR. Atrakcyjna scenografia w formie wiernie odtworzonej ulicy polskiego miasta ze sklepami, kinem i budynkami mieszkalnymi ewokować ma skojarzenia z normalnością i codziennością. Funkcję ekspozycyjną pełnią tu witryny sklepowe, w których prezentowane są przedmioty ilustrujące różne aspekty sytuacji w przedwojennej Polsce, np. mundur oficerski, wielojęzyczne książki i publikacje prasowe itp.

### *Polska zabawka dziecięca z okresu międzywojennego*



### Przekaz historyczny

Międzywojenna Polska, podobnie jak inne kraje Europy Środkowej i Wschodniej, musiała stawić czoła licznym wyzwaniom: ubóstwu, pogłębianemu przez światowe kryzysy gospodarcze, napięciom wynikającym z wielonarodowego charakteru państwa oraz konfliktom wewnętrznym. Sąsiedztwo marzących o rewizji granic Niemiec i Związku Radzieckiego, pragnącego ponieść na zachód rewolucję bolszewicką, zmuszało do ciągłej czujności i ogromnych wydatków na wojsko. Mimo to Polska rozwijała się i unowocześniała. W Gdyni wybudowano od podstaw nowoczesny port i miasto, na południu kraju rozpoczęto tworzenie Centralnego Okręgu Przemysłowego. Kwitło życie kulturalne i artystyczne, łączące Polskę ze światem Zachodu. Polacy byli zdeterminowani, aby bronić niepodległości.

### **Przestrzeń 1.1. Związek Radziecki**

### Scenografia i program zwiedzania

W przestrzeni tej zwiedzających otacza komunistyczna propaganda w postaci kolorowych plakatów i płynących z głośników radosnych pieśni rewolucyjnych. Scenografia odtwarza w ten umowny sposób

atmosferę oficjalnie panującą w latach trzydziestych w Związku Radzieckim. Prawdę o istocie bolszewickiego totalitaryzmu zwiedzający odkrywają dopiero poprzez ukryte pomiędzy plakatami prezentacje multimedialne, wyświetlane za pomocą mini-projektorów. Ukazują one terror, prześladowania religijne, wywołany przez władze bolszewickie wielki głód na Ukrainie oraz wielkie czystki. Narrację tę ilustrują eksponaty w postaci oryginalnych żaren pochodzących z Ukrainy, radzieckiej propagandowej gry dla dzieci i rzeźb Lenina oraz Stalina, dokumentujących kult jednostki.

### *Żarna z radzieckiej Ukrainy, lata 30. XX w.*



#### Przekaz historyczny

Karol Marks i Fryderyk Engels stworzyli ideologię, w myśl której rozwój ludzkości prowadzi do ustroju idealnego – komunizmu. Likwidacja własności prywatnej, centralne planowanie i kontrola gospodarki miały doprowadzić do zniesienia wszelkiego ucisku, nierówności i niedostatku. Przywódca rosyjskich komunistów (bolszewików) Włodzimierz Lenin głosił, że jedynym sposobem wcielenia w życie idei marksistowskiej jest zbrojna rewolucja i terror. W 1917 r. opierający się na tych założeniach bolszewicy rozpoczęli budowę pierwszego państwa komunistycznego w historii świata. Filarem ich rządów była Wszechzwiązkowa Komunistyczna Partia (bolszewików), której podporządkowano cały aparat państwowy.

#### ***Przeźren 1.2. Faszyzm we Włoszech***

##### Scenografia i program zwiedzania

Podobnie jak w przestrzeni 1.1, tak i tutaj scenografia posługuje się elementami estetyki ówczesnej epoki, nadając im jednakże nowy sens i wyjaśniając ich rolę jako narzędzi propagandy. Na tle plakatów o charakterze faszystowskim prezentowane jest oryginalne popiersie Mussoliniego pochodzące z ambasady Włoch w Paryżu. Zwiedzający mogą też przysłuchiwać się ekspresyjnym



przemówieniom włoskiego dyktatora, z dzisiejszej perspektywy ocierającym się już o komizm. Najważniejszym z eksponatów w tej przestrzeni jest produkowany we Włoszech Fiat 508C Balilla, który stanowił jeden z elementów totalitarnego dobrobytu, za pomocą którego reżim faszystowski starał się pozyskać poparcie społeczne.

*Rzeźba Benito Mussoliniego, Włochy, lata 30. XX w.*



Przekaz historyczny

Włochy po I wojnie światowej pogrążyły się w kryzysie. Kraj ogarnęły strajki, a powracający do domów żołnierze czuli się zawiedzeni rezultatami wojny. Jako samozwańczy strażnicy porządku zaczęli występować członkowie uzbrojonych bojówek, założonych w 1919 r. przez Benito Mussoliniego. Zdołał on pozyskać poparcie warstw średnich i wyższych, widzących w nim ratunek przed rewolucją społeczną. Gdy w 1922 r. zapowiedział marsz faszystów na Rzym, król Wiktor Emanuel III powierzył mu tę funkcję premiera. Mussolini rozpoczął demontaż systemu demokratycznego. Narodowa Partia Faszystowska stała się jedyną legalną organizacją polityczną. Wszystkie ważne decyzje podejmowane były przez Mussoliniego i Wielką Radę Faszystowską.

**Przestrzeń 1.3. Nazizm w Niemczech**

Scenografia i program zwiedzania

Przestrzeń ta odgrywa bardzo istotną rolę w ramach wystawy, przedstawiając genezę i charakter reżimu nazistowskiego w Niemczech, który rozpętał II wojnę światową. Jej scenografię tworzą duże gabloty, w których eksponowane są m.in. mundury NSDAP i innych organizacji nazistowskich, a także

przedmioty ilustrujące zjawiska takie jak rasizm i antysemityzm, militarizm, próby budowania totalitarnego państwa opiekuńczego i benefity, za pomocą których reżim zdobywał masowe poparcie zwykłych Niemców. W centrum tej przestrzeni usytuowana jest gabłota z popiersiem Hitlera autorstwa Thoraka, a przekaz dotyczący wodzowskiego charakteru nazistowskiego państwa wzmacnia film wyświetlany na jednej ze ścian. Podobnie jak w przestrzeni 1.1, plakaty, stanowiące jedno z narzędzi zmasowanej, totalitarnej propagandy, zostały skontrastowane z prezentacjami multimedialnymi, ukazującymi ciemne strony nazistowskich rządów: prześladowania Żydów i przeciwników politycznych, obozy koncentracyjne, zbrojenia i wymuszoną emigrację z kraju wielu artystów i naukowców.

### *Bombka ze świątecznej choinki, Niemcy, 1933-1945*



#### Przekaz historyczny

Objęcie przez nazistów władzy w Niemczech poprzedziły lata kryzysu gospodarczego, narastającej frustracji społecznej i gwałtownych konfliktów politycznych. Pod wodzą Adolfa Hitlera Narodowosocjalistyczna Niemiecka Partia Robotników, obiecując Niemcom dobrobyt i posługując się ksenofobicznymi i antysemickimi hasłami, wygrała w 1932 r. wybory parlamentarne, a 30 stycznia 1933 r. on sam stanął na czele rządu. Naziści przekształcili Niemcy w totalitarne, rasistowskie państwo wodzowskie, głoszące wyższość Niemców nad innymi narodami i domagające się dla nich „przestrzeni życiowej”. Jednym z filarów władzy stała się policja polityczna, Gestapo. Żydów oraz przeciwników politycznych prześladowano i osadzano w obozach koncentracyjnych. Z myślą o ekspansji rozpoczęto gwałtowne zbrojenia.



#### **Przestrzeń 1.4. Japoński imperializm**

##### Scenografia i program zwiedzania

Stosunkowo ascetyczna oprawa scenograficzna tej przestrzeni nawiązuje do estetyki japońskiej, co podkreśla slogan propagandy państwowej wypisany japońskim alfabetem na jednej ze ścian. Kluczowym eksponatem jest tu japoński miecz oficerski, ukazany obok fotografii przedstawiającej scenę ścięcia chińskiego jeńca wojennego. W ten sposób zwiedzający dowiadują się o okrucieństwach i masowych zbrodniach popełnianych w okupowanych Chinach jeszcze przed wybuchem II wojny światowej w Europie, w tym zwłaszcza o masakrze Nankinu w 1937 r., w której zginęło prawdopodobnie ok. 300 tys. ofiar.

##### *Japoński miecz podoficerski, przed 1945*



### Przekaz historyczny

Rozczarowanie wynikiem I wojny światowej i wielki kryzys gospodarczy stworzyły w Japonii podatny grunt dla wzrostu agresywnego nacjonalizmu i rasizmu. Pod koniec lat dwudziestych władzę przejęły skrajnie nacjonalistyczne kręgi w siłach zbrojnych. Przy milczącej aprobacie cesarza Hirohito Japonia dokonała w 1931 r. agresji na Chiny, opanowując najpierw Mandżurię, potem zaś kolejne obszary tego państwa. Odnoszone sukcesy jeszcze bardziej nasilały dążenia do ekspansji terytorialnej. Symbolem panowania w Azji był slogan „Cztery krańce świata pod jednym dachem”, wyrażający ambicje Japonii do podporządkowania sobie nowych terytoriów.

## **Sekcja 2. Pokój za wszelką cenę?**

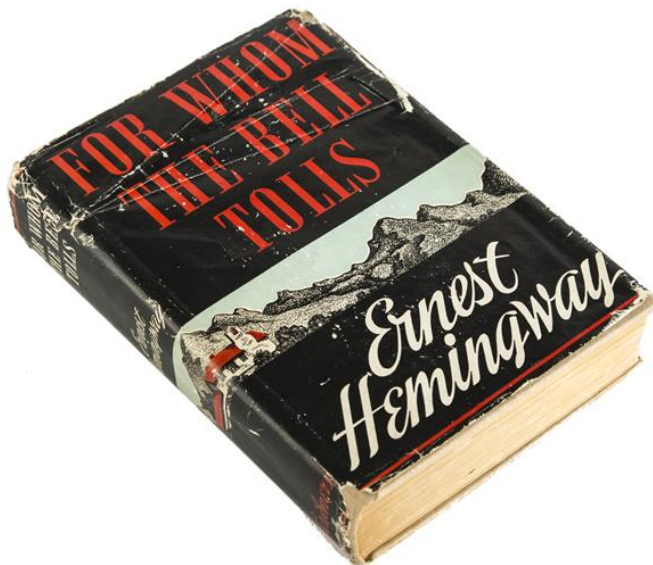
Sekcja ta poświęcona jest wydarzeniom poprzedzającym wybuch II wojny światowej. Prezentowane są one w sposób linearny, co ułatwić ma zwiedzającemu zrozumienie sekwencji zdarzeń, prowadzących do wojennej katastrofy. Narracja rozpoczyna się od wojny domowej w Hiszpanii, a następnie ukazuje kolejne przypadki naruszania traktatu wersalskiego przez Niemcy, dokonywane przy całkowitej bierności państw zachodnich. Zwiedzający dowiadują się, że opór ekspansji Hitlera stawiała dopiero Polska, sprzeciwiając się przyłączeniu do Rzeszy Wolnego Miasta Gdańska. Mimo wątpliwości, czy warto umierać za to miasto, poparły ją Wielka Brytania i Francja, natomiast Hitler znalazł sojusznika w Stalinie, z którym zawarł 23 sierpnia 1939 r. pakt rozbioru Europy Środkowej i Wschodniej.

### **Przestrzeń 2.1. Wojna domowa w Hiszpanii**

#### Scenografia i program zwiedzania

Scenografię tej przestrzeni tworzy korytarz, po obu stronach którego przedstawiono zdjęcia i plakaty propagandowe z wojny domowej w Hiszpanii. W usytuowanych pod ścianami gablotach prezentowane są eksponaty w postaci emblematów i elementów wyposażenia obu walczących stron, a także oryginalnych wydań dzieł literackich, których autorzy – Ernest Hemingway i George Orwell – opisali swe doświadczenia z walk w Hiszpanii.

*Pierwsze wydanie „Komu bije dzwon” Ernesta Hemingwaya, 1940*



## Przekaz historyczny

Hiszpański konflikt zaczął się od buntu części hiszpańskiej armii, popartej przez partie prawicowe, faszystowską Falangę i Kościół katolicki, przeciwko lewicowemu rządowi Frontu Ludowego. Rebeliantów wsparły Włochy i III Rzesza, a rząd Frontu Ludowego – Związek Radziecki. W Hiszpanii walczyło kilkadziesiąt tysięcy żołnierzy włoskich, kilkutyśięcny niemiecki Legion Condor, kilkadziesiąt tysięcy komunistycznych ochotników Brygad Międzynarodowych, a także liczni oficerowie i doradcy radzieccy. Wypróbowano nowe typy uzbrojenia i taktyki, m.in. bombardowanie miast i użycie broni pancernej. Obie strony konfliktu – nacjonałiści i lewica – stosowali masowy terror wobec przeciwników, w egzekucjach życie straciło ok. stu tysięcy ludzi, w tym kilka tysięcy duchownych. Zwycięstwo nacjonalistów gen. Franco, wspieranych przez państwa faszystowskie, zmieniło na korzyść tych ostatnich układ sił w Europie.

## **Przeźrzeń 2.1 (cd) Europa zmierza ku wojnie**

### Scenografia i program zwiedzania

Scenografia tej przestrzeni stanowi kontynuację wcześniejszej, utrzymując charakter korytarza, po obu stronach którego prezentowane są kolejne cele przedwojennej ekspansji Hitlera, począwszy od remilitaryzacji Nadrenii, aż po zniszczenie Czechosłowacji w marcu 1939 r. W usytuowanych wzdłuż korytarza oknach zwiedzający może zobaczyć ikoniczne zdjęcia tamtych wydarzeń, co ewokować ma u zwiedzających wrażenie narastania zagrożenia ze strony ekspansywnego reżimu nazistowskiego. W ustawionych pod ścianami gablotach związane z tymi wydarzeniami eksponaty: broń, odznaczenia, materiały propagandowe itp. W końcowej części tej przestrzeni umieszczony jest też duży panel z fotografią brytyjskiego premiera Neville'a Chamberlaina, wykonaną po jego powrocie z konferencji monachijskiej. Ma on przypominać o chwiejności i ustępliwości Zachodu wobec żądań Hitlera.

### *Niemiecka pocztówka propagandowa wydana po aneksji Sudetów, 1938*



## Przekaz historyczny

Przy całkowitej bierności państw zachodnich Hitler naruszał kolejne postanowienia traktatu wersalskiego: w 1935 r. przywrócił w Niemczech powszechną służbę wojskową, rok później dokonał remilitaryzacji Nadrenii, a w marcu 1938 r. przyłączył do Rzeszy Austrię. We wrześniu tego samego

roku sprowokowany przez niego kryzys sudecki obnażył słabość Francji i Wielkiej Brytanii, które na konferencji w Monachium zgodziły się na rozbiór Czechosłowacji. Mimo zapewnień Hitlera, że było to jego ostatnie żądanie terytorialne, w marcu 1939 r. Niemcy zagarnęły resztę ziem czeskich i litewską Kłajpedę. Prowadzona przez Zachód polityka ustępstw uległa ostatecznej kompromitacji. Kolejnym celem ekspansji Rzeszy stała się Polska. Europa znalazła się na drodze do wojny.

### ***Przestrzeń 2.2. Umrzeć za Gdańsk?***

#### Scenografia i program zwiedzania

Korytarz przestrzeni 2.1 rozszerza się w tym miejscu, zachowując jednak dotychczasowy wystrój: znajdujące się na ścianach pomieszczenia okna służą prezentowaniu zdjęć i filmów archiwalnych, a umieszczone wzdłuż ścian gabloty eksponują przedmioty związane z historią Wolnego Miasta Gdańska i polską obecnością nad Bałtykiem. Centralnymi obiektami w tej przestrzeni są oryginalny słup graniczny z granicy pomiędzy Polską a Wolnym Miastem oraz stanowisko interaktywne z panoramą Gdańska, pozwalające pogłębić wiedzę na temat miejsc i budynków związanych z historią dwudziestolecia międzywojennego i lat II wojny światowej.

#### *Paszport Wolnego Miasta Gdańska, lata 30. XX w.*



#### Przekaz historyczny

Jedną z konsekwencji I wojny światowej było oderwanie od Niemiec Gdańska, który przed rozbiorem należał do Polski. W listopadzie 1920 r. został on przekształcony w Wolne Miasto Gdańsk. Większość jego mieszkańców stanowili Niemcy, ale znajdowała się w nim także silna mniejszość polska. Gdańsk pozostawał pod protektoratem Ligi Narodów; Polska reprezentowała go na arenie międzynarodowej, miała zagwarantowany dostęp do portu, składnicę wojskową na Westerplatte, własną pocztę, podlegały jej tamtejsze koleje. Odłączenie tego obszaru od Niemiec spotkało się z wrogą reakcją władz w Berlinie. Od samego początku swego istnienia Wolne Miasto było źródłem konfliktów niemiecko-polskich. Z biegiem lat Gdańsk urósł do rangi symbolu i stał się dla Niemiec pretekstem rozpętania wojny.

### **Przestrzeń 2.3. Zmowa Hitlera i Stalina**

#### Scenografia i program zwiedzania

Po upuszczeniu przestrzeni 2.2 poświęconej Wolnemu Miastu Gdańsk, zwiedzający wkraczają do pomieszczenia, w którym znajduje się oświetlony panel ze zdjęciem polskiego ministra spraw zagranicznych Józefa Becka, zapowiadającego w sejmie 5 maja 1939 r., iż Polska „nie zna pokoju za wszelką cenę”. Słowa jego przemówienia emitowane są za pośrednictwem głośników kierunkowych, podkreślając znaczenie Gdańska jako pretekstu, wykorzystanego przez Hitlera do rozpętania wojny. Następnie zwiedzający przechodzą przez wąski, stosunkowo ciemny korytarz, po jednej stronie którego znajdują się hitlerowskie flagi ze swastyką, po drugiej zaś czerwone flagi ZSRR z sierpem i młotem. (Wśród nich w odpowiednio zabezpieczonych ramach prezentowane są oryginalne flagi obu tych państw). Wystrój ten nawiązuje do oprawy protokolarnej wizyty Joachima von Ribbentropa w Moskwie, podczas której 23 sierpnia 1939 r. doszło do sojuszu pomiędzy III Rzeszą, a Związkiem Radzieckim. Ważnym elementem wystawy są tu faksymile tajnego porozumienia w języku niemieckim i rosyjskim z podpisami Ribbentropa i Mołotowa.

#### Przekaz historyczny

Pod koniec lat trzydziestych wydawało się, że Związek Radziecki i III Rzeszę dzieli przepaść nie do przebycia. Antykomunizm stanowił filar ideologii nazistowskiej, taką samą funkcję pełnił antyfasyzm dla komunistów. Tymczasem od wiosny 1939 r. oba państwa zaczęły sondować możliwość podjęcia współpracy. Po serii sekretnych spotkań, 23 sierpnia 1939 r., radziecki minister spraw zagranicznych Wiaczesław Mołotow i jego niemiecki odpowiednik Joachim von Ribbentrop podpisali w Moskwie pakt o nieagresji i współpracy gospodarczej. Na mocy jego tajnego protokołu zachodnia Polska i Litwa znalazły się w strefie wpływów III Rzeszy, Związkowi Radzieckiemu zaś przypadły Łotwa, Estonia, Finlandia, wschodnia Rumunia oraz centralna i zachodnia Polska.

### **Sekcja 3. A więc wojna!**

Jest to jedna z najważniejszych sekcji ekspozycji, która stanowi wyraźny moment przejścia pomiędzy czasami pokoju, a brutalnymi realiami wojny. Dokumentuje ona, że niemiecki atak na Polskę 1 września 1939 r. rozpoczął II wojnę światową. Ukazuje ona również, iż wojna, jaką prowadziły przeciwko Polsce Niemcy, a następnie także Związek Radziecki, miała charakter zasadniczo odmienny od wcześniejszych konfliktów zbrojnych. Zgodnie z rozkazami Hitlera celem agresji było unicestwienie polskiej państwowości, a działania zbrojne, wymierzone w równym stopniu w wojsko i w ludność cywilną, cechowała „największa brutalność”. Niemcy bombardowali i ostrzeliwali bezbronne miasta i kolumny uchodźców, mordowali jeńców wojennych oraz polskich i żydowskich cywilów. Podążające za frontem grupy operacyjne (Einsatzgruppen) dokonywały planowych egzekucji przedstawicieli polskich elit. Również działania Związku Radzieckiego, który 17 września najechał Polskę, zmierzały - w myśl uzgodnionego wcześniej z Niemcami jej rozbioru - do likwidacji państwa polskiego, a także zniszczenia jej elit.

Układ tej części wystawy wymusza niejako zapoznanie się z całością przekazu na temat polskiej wojny obronnej w 1939 r. Zwiedzający przechodzi do kolejnych przestrzeni wystawienniczych poświęconych różnym jej aspektom.

### Wizualizacja przestrzeni 3.1



#### **Przestrzeń 3.1. Obrona Pomorza**

##### Scenografia i program zwiedzania

Rozpoczynając zwiedzanie tej sekcji, zwiedzający przechodzą pomiędzy dwoma ekranami, na których wyświetlane są etiudy filmowe poświęcone międzywojennej Polsce. W ten symboliczny sposób podkreślony został moment przejścia od czasów pokoju do realiów wojny. Od tego momentu narracja koncentruje się na obronie Pomorza. Na wprost wejścia zwiedzający widzą duży ekran z filmem, przedstawiającym ostrzał Westerplatte przez niemiecki pancernik Schleswig-Holstein; w gablotach po lewej stronie pomieszczenia prezentowane są eksponaty związane z obroną Wojskowej Składnicy Tranzytowej, Poczty Polskiej w Gdańsku i gdyńskiego Oksywia, a także kajdany, pałki i inne przedmioty, których Niemcy używali do prześladowania Polaków aresztowanych w Wolnym Mieście po wybuchu wojny. Usytuowano tam również stanowisko interaktywne poświęcone postaciom mjr. Henryka Sucharskiego i kpt. Franciszka Dąbrowskiego. Scenografia prawej strony ma formę podziurawionego pociskami ceglanego muru, co także stanowi nawiązanie do obrony Westerplatte. W wyłomach w murze zainstalowane zostały monitory, na których wyświetlane są m.in. obrazy z obrony Oksywia, Gdyni i Helu.



## *Destrukt polskiego karabinu Mauser znaleziony na Westerplatte, 1939*



### Przekaz historyczny

Niemiecki plan ataku na Polskę zakładał szybkie odcięcie Pomorza od reszty kraju. Wehrmacht odizolował jednostki polskie od pozostałych sił broniących centrum kraju. Oddziały Armii „Pomorze”, aby uniknąć okrążenia, w pierwszych dniach walk wycofały się na południe, ponosząc poważne straty. Na Wybrzeżu walczyły jedynie osamotnione polskie ośrodki oporu: Rejon Umocniony Hel, Wojskowa Składnica Tranzytowa na Westerplatte, broniono także Gdyni i Kępy Oksywskiej. Nierówna walka trwała ponad miesiąc.

### **Przestrzeń 3.2. Niemieckie zbrodnie w Polsce**

#### Scenografia i program zwiedzania

Scenografia tej przestrzeni ukazuje zbrodniczy sposób prowadzenia wojny przez Niemców. Rozrzucone na podłodze walizki i rozlegający się z głośników dźwięk bombowca nurkującego przypominają o atakach niemieckiego lotnictwa na kolumny bezbronnych uciekinierów, a znajdujące się na ścianach wielkoformatowe zdjęcia i monitory dokumentują również inne przykłady niemieckich zbrodni w Polsce: egzekucje dokonywane przez Wehrmacht i funkcjonariuszy Einsatzgruppen oraz prześladowania ludności żydowskiej. Prezentowana jest także postać polskiego chłopca, Zdzisława Wysockiego – jednej z wielu tysięcy ofiar niemieckich ataków lotniczych na ludność cywilną.

#### Przekaz historyczny

„(...) Bezlitośnie nieść śmierć mężczyznom, kobietom i dzieciom polskiego pochodzenia” – rozkazał Hitler przed atakiem na Polskę. Lotnictwo niemieckie ostrzeliwało kolumny cywilnych uchodźców. Żołnierze Wehrmachtu w odwecie za rzekome ataki dywersantów i partyzantów rozstrzelali polskich jeńców wojennych i mordowali cywilów – zarówno Polaków, jak i Żydów. Za frontem postępowały specjalne oddziały policyjne, które zabijały, według z góry przygotowanych list, przedstawicieli polskich elit. Do końca 1939 r. ofiarami niemieckiego terroru padło ok. 60 tys. osób. Największą skalę niemieckie zbrodnie miały na Pomorzu.

### **Przestrzeń 3.3. Wojna na wyniszczenie**

#### Scenografia i program zwiedzania

W przestrzeni tej rozwijana jest narracja dotycząca zbrodniczego sposobu prowadzenia wojny przez Niemców. Koncentruje się ona na dwóch zjawiskach: terrorystycznych nalotach na polskie miasta i

miasteczka oraz zbrodniach na jeńcach wojennych. W przestrzeni tej prezentowany jest tylko jeden, niezwykle jednakże symboliczny eksponat: dziecięcy samochodzik wydobyty z gruzów domu zbombardowanego przez Niemców we wrześniu 1939 r. Naloty na poszczególne miasta ukazane zostały w formie galerii wielkoformatowych fotografii, uzupełnionej stanowiskiem interaktywnym. Wątek zbrodni wojennych przedstawiono w formie cyklu fotografii z Ciepelowa, dokumentujących mord na ok. 300 wziętych do niewoli żołnierzach Wojska Polskiego.

#### *Dziecięca zabawka znaleziona w gruzach zbombardowanego Kalisza, 1939*



#### Przekaz historyczny

Niemcy prowadziły wojnę przeciw Polsce z pogwałceniem prawa międzynarodowego, dokonując terrorystycznych bombardowań miast. Ich ofiarą padły m.in: Warszawa, Wieluń, Lublin, Frampol, Sulejów i Janów Lubelski. Brutalnie obchodzili się także z jeńcami wojennymi. Postępowanie to wynikało z uprzedzeń rasowych wobec Słowian i Żydów. Niemieccy żołnierze podczas kampanii polskiej 1939 r. zamordowali setki wziętych do niewoli żołnierzy. Do największych zbrodni na jeńcach wojennych doszło w Ciepelowie (300 ofiar), Zakroczymiu (500 jeńców i 100 cywilnych mieszkańców miasta), Zambrowie (200 zabitych i 100 rannych) i Serocku (84 ofiary).

#### **Przestrzeń 3.4. Mimo przewagi wroga**

##### Scenografia i program zwiedzania

Przestrzeń ta poświęcona została militarnym aspektom polskiej wojny obronnej w 1939 r. Dokumentuje ona bohaterski opór, jaki Wojsko Polskie stawiało najeźdźcom, obalając przy okazji mit o całkowitej archaiczności polskiego uzbrojenia i sposobu prowadzenia walki. Temu ostatniemu celowi służy zwłaszcza diorama bitwy pod Mokrą, połączona ze stanowiskiem interaktywnym, na którym zwiedzający mogą zapoznać się z taktyką walki polskiej kawalerii. W przestrzeni tej eksponowane są również mundury polskich i niemieckich żołnierzy oraz wybrane przykłady broni, w tym słynny polski karabin przeciwpancerny „Ur”. Prezentowany jest także zdobyty przez Polaków niemiecki motocykl.

## *Polski karabin przeciwpancerny „Ur”, 1939*



### Przekaz historyczny

Rankiem 1 września 1939 r. na Polskę spadło uderzenie wojsk niemieckich z północy, zachodu i południa. Ich celem było błyskawiczne rozerwanie polskich linii obrony i zajęcie najważniejszych punktów w kraju. Główną rolę odegrać miały jednostki pancerne wspierane przez Luftwaffe. Wojsko Polskie stawiało opór na granicach, by bronić głównych rejonów przemysłowych i mobilizacyjnych. Miało to dać czas Francji i Wielkiej Brytanii na otwarcie frontu na Zachodzie. Mimo zaciętego oporu przewaga liczebna, techniczna i pozycyjna agresorów pozwoliła im szybko rozerwać front. 17 września do napaści dołączyła Armia Czerwona, co przypieczętowało militarną klęskę Polski. Walki trwały do pierwszych dni października. Rozpoczęła się podwójna okupacja kraju.

### ***Przestrzeń 3.5. Oblężone miasto***

#### Scenografia i program zwiedzania

Przestrzeń ta została poświęcona oblężeniu Warszawy. Główne medium, za pośrednictwem którego ukazywane są cierpienia ludności cywilnej, stanowią zdjęcia i film amerykańskiego korespondenta wojennego Juliana Bryana, wyświetlany w specjalnie zaaranżowanym mini-kinie. Korespondują z tym unikalne eksponaty w postaci oryginalnej kamery tego reportera oraz jego dokumentów osobistych. W przestrzeni tej prezentowane są jednak także inne obiekty związane z oblężeniem stolicy: sprzęt medyczny ze szpitali polowych, ekwipunek obrony przeciwlotniczej, czy tabliczki nagrobne obrońców miasta.

*Kamera amerykańskiego korespondenta wojennego Juliana Bryana, 1938*



Przekaz historyczny

Od pierwszych dni wojny Warszawa stała się celem niemieckich ataków. W pierwszej połowie września wojska niemieckie otoczyły miasto kordonem. Stolicy broniły oddziały Wojska Polskiego wspierane przez mieszkańców. Cywilną obroną Warszawy kierował prezydent miasta Stefan Starzyński. Opór stolicy próbowali przełamać Niemcy ostrzałem artyleryjskim i terrorystycznymi bombardowaniami. W największym z nich, 25 września, śmierć poniosło ok. 10 tys. mieszkańców. Pomimo rosnących strat wśród obrońców i ludności cywilnej atakującym nie udało się zdobyć miasta. Warszawa skapitulowała 28 września 1939 r. W oblężeniu zginęło ponad 6 tys. żołnierzy Wojska Polskiego i ponad 25 tys. cywilów.

*Tabliczka z bezimiennego grobu jednego z obrońców Warszawy, 1939*



### **Przestrzeń 3.6. Agresja ze wschodu**

#### Scenografia i program zwiedzania

Narracja tej części wystawy dotyczy radzieckiej agresji na Polskę i jej bezpośrednich skutków. Centralny element scenografii stanowi przedzielająca przestrzeń, ogromna kurtyna z pionowych pasów specjalnego materiału, na której wyświetlany jest film przedstawiający wkroczenie Armii Czerwonej na terytorium Rzeczypospolitej i narzucenie przez nią stalinowskiego reżimu. Zwiedzający mogą przechodzić na drugą stronę tej kurtyny, symbolizującej odcięcie wschodniej części Polski, zagarniętej przez najeźdźcę. Zwiedzający zapoznają się z obroną Grodna przed Armią Czerwoną i zbrodnią dokonaną na jego obrońcach. Ekspozycje prezentowane w tej przestrzeni dokumentują prześladowania polskości przez Sowieców i podjęcie współpracy z okupantem przez część mniejszości narodowych na terenach zagarniętych przez ZSRR. Szczególnie cennym obiektem jest sztandar 6 Pułku Artylerii Ciężkiej, ukryty we wrześniu 1939 r. we Lwowie, który po przewiezieniu w 1945 r. do Wrocławia był tam nadal przechowywany w ukryciu i dopiero w ostatnich latach został przekazany naszemu Muzeum.

#### *Sztandar 6 Pułku Artylerii Ciężkiej ukryty w 1939 r. we Lwowie*



#### Przekaz historyczny

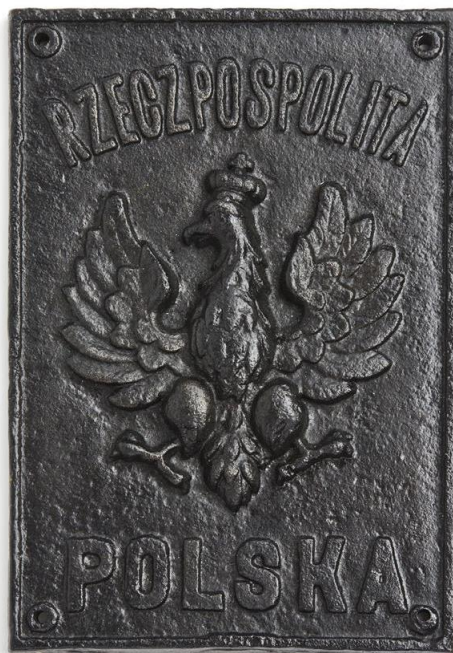
Armia Czerwona uderzyła na Polskę 17 września 1939 r., bez wypowiedzenia wojny, łamiąc pakt o nieagresji. Propaganda radziecka głosiła, że Armia Czerwona przyszła zaś na pomoc „ludowi pracującemu miast i wsi”, walczącemu z uciskiem „polskich obszarników i kapitalistów”. Dywersanci i członkowie komunistycznych bojówek atakowali polskich żołnierzy. Dowództwo Wojska Polskiego nie spodziewało się wojny na dwa fronty. Jego naczelny wódz marsz. Edward Rydz-Śmigły zalecił unikanie walki z Armią Czerwoną, w wielu miejscach doszło jednak do starć. Rozkaz przedarcia się polskich oddziałów do Rumunii, na Węgry, Litwę i Łotwę miał ocalić je przed zniszczeniem.

### **Przestrzeń 3.7. Rozbiór Polski**

#### Scenografia i program zwiedzania

Narracja kontynuuje wątek rozpoczęty w przestrzeni 3.6, uzupełniając go o fakty dotyczące współpracy radziecko-niemieckiej z kulminacją w postaci układu o przyjaźni i granicach podpisanego przez oba totalitarne państwa w Moskwie. Centralny element scenografii w postaci uproszczonej mapy, rozdzielonej uwypukloną graficznie linią demarkacyjną symbolizuje rozbiór Polski, dokonany przez obu najeźdźców. Podobną wymowę mają prezentowany na monitorze film ze wspólnej defilady Armii Czerwonej i Wehrmachtu i fotografie z wytyczania niemiecko-radzieckiej granicy, a także eksponaty: polska tablica graniczna z orłem, którą po 17 września 1939 r. najeźdźcy wyrzucili do rzeki Zbrucz, oraz fragment drutu kolczastego z nowej granicy.

*Tabliczka ze słupa granicznego RP wrzucona w 1939 r. do rzeki Zbrucz*



#### Przekaz historyczny

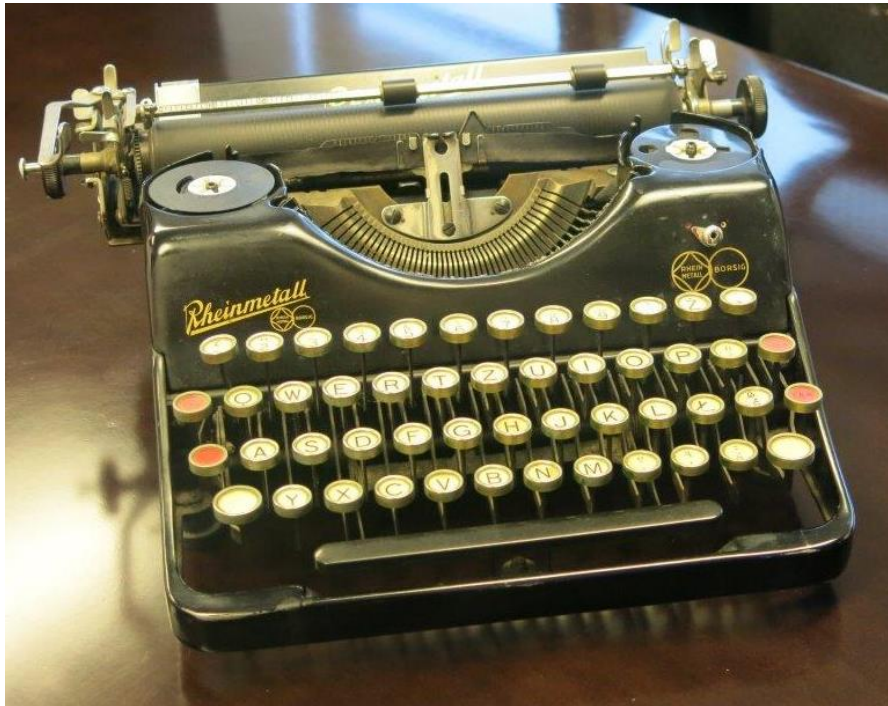
28 września 1939 r., gdy niektóre oddziały Wojska Polskiego wciąż jeszcze walczyły, III Rzesza i Związek Radziecki podpisały w Moskwie Układ o przyjaźni i granicach. Agresorzy podzielili się obszarem Polski mniej więcej po połowie. Radziecki minister spraw zagranicznych Wiaczesław Mołotow nazwał ją „pokracznym tworem traktatu wersalskiego, żyjącym z ucisku niepolskich narodowości”. Związek Radziecki nigdy, nawet w trakcie późniejszej wojny z Niemcami, nie zgodził się na zwrot większości zajętych ziem. Wielka Brytania i Francja nie potępiły jednoznacznie agresji radzieckiej. W rozbiórze państwa polskiego wzięły udział także Słowacja, która zaatakowała Polskę wraz z Niemcami, oraz Litwa, której Związek Radziecki przekazał w październiku 1939 r. Wileńszczyznę.

### ***Przestrzeń 3.8. W kraju i na emigracji***

#### Scenografia i program zwiedzania

Scenografia tej przestrzeni nawiązuje do przejścia granicznego, przez które opuszczają kraj żołnierze Wojska Polskiego udający się, aby kontynuować walkę na uchodźstwie. Znajdująca się w tle mapa pokazuje ich drogi, a także miejsca urzędowania polskich władz emigracyjnych i formowania się Polskich Sił Zbrojnych na Zachodzie. Na tej samej mapie zaznaczono wybrane przykłady partyzantki powrześniowej w okupowanym kraju. W ten sposób komunikowane jest główne przesłanie, zamykające narrację poświęconą polskiej wojnie obronnej 1939 r.: mimo porażki militarnej Polska nie skapitulowała, lecz kontynuowała walkę w kraju i na obczyźnie. Korespondują z tym odpowiednio dobrane eksponaty: oryginalna maszyna do pisania używana przez polskie władze na uchodźstwie i mundur polskiego żołnierza 2 Dywizji Strzelców Pieszych, która została sformowana we Francji. Podobną wymowę ma stanowisko poświęcone postaci Elżbiety Zahorskiej, młodej kobiety, która została rozstrzelana przez Niemców w listopadzie 1939 r. za zrywanie propagandowych plakatów okupanta.

#### *Maszyna do pisania używana przez polskie władze na uchodźstwie, 1939*



#### Przekaz historyczny

Polska nie podpisała kapitulacji. W nocy z 17 na 18 września 1939 r. prezydent i wódz naczelny przekroczyli granicę polsko-rumuńską w Kutach. Ponad 100 tys. żołnierzy, urzędników i polityków polskich zostało internowanych na Węgrzech, w Rumunii, na Litwie i Łotwie. Na mocy konstytucji prezydent Ignacy Mościcki przekazał swą funkcję Władysławowi Raczkiewiczowi. Na urząd premiera powołany został gen. Władysław Sikorski. Rząd rezydował we Francji. Tam też stworzono Polskie Siły Zbrojne na Zachodzie, do których wstępowali uchodźcy z Polski i uciekinierzy z obozów internowania. Do końca wojny walczyło w nich kilkaset tysięcy żołnierzy. W okupowanym kraju zaczął się formować ruch oporu. Pomimo militarnej klęski państwo polskie trwało, a Polacy kontynuowali walkę.

## **BLOK II. GROZA WOJNY**

Blok ten rozwija wątki zarysowane w sekcji 3. Ukazuje, że wojna, którą rozpoczął niemiecki atak na Polskę, była inna niż poprzednie. Objęła swym zasięgiem niemal całą kulę ziemską. Działania zbrojne prowadzono z rozmysłem przeciwko ludności cywilnej. W imię nieludzkich ideologii zamordowano miliony bezbronnych, niewinnych osób: jeńców wojennych, Żydów, planowo wybranych przedstawicieli elit podbitych państw i przypadkowych mieszkańców pacyfikowanych miejscowości. Wojna była też czasem próby dla społeczeństw i jednostek. Wielu zdecydowało się stawić mu opór, płacąc za to czasami najwyższą cenę. Inni wybrali drogę współpracy z wrogiem, stając się niekiedy współsprawcami zbrodni.

### **Sekcja 4. Podboje radzieckie**

#### Scenografia i program zwiedzania

Narracja tej stosunkowo niedużej sekcji poświęcona została w większości tzw. wojnie zimowej, czyli radzieckiej agresji na Finlandię. Znajduje to odzwierciedlenie w utrzymanej w bieli scenografii, nawiązującej do ekstremalnych warunków klimatycznych, w jakich rozgrywał się ten konflikt. Główny nacisk położony został na męstwo i skuteczność oporu Finów, stawiających zacięty opór wielokrotnie silniejszemu najeźdźcy. Z tej przyczyny centralne miejsce zajmuje gablota z mundurem i wyposażeniem zimowym fińskiego żołnierza (narty, skafander maskujący). Obok prezentowany jest również fiński pistolet maszynowy Suomi.

#### Przekaz historyczny

Na mocy układu z 28 września 1939 r. między Związkiem Radzieckim a III Rzeszą państwa bałtyckie, Finlandia, wschodnia Polska i część Rumunii znalazły się w radzieckiej strefie wpływów. W 1939 r. Związek Radziecki wymusił na Litwie, Łotwie i Estonii utworzenie na ich terytoriach baz Armii Czerwonej. W czerwcu i lipcu 1940 r. państwa bałtyckie oraz północna i wschodnia Rumunia zostały zajęte przez Armię Czerwoną. Finlandia, zaatakowana w listopadzie 1939 r. przez wielokrotnie silniejszego przeciwnika, przez wiele miesięcy stawiała mu zacięty opór. Finom sprzyjała świetna znajomość pokrytego lasami i jeziorami terenu swojego kraju i rekordowo mroźna zima. Finlandia obroniła niepodległość, ale zmuszona została do oddania części terytorium. Na anektowanych przez Związek Radziecki terytoriach stworzono pięć nowych republik.



## *Narty z wyposażenia żołnierza armii fińskiej, 1939-1940*



### **Sekcja 5. Wojna nowego typu**

Sekcja ta poświęcona została pierwszej fazie wojny, w której Niemcy, opanowały większość Europy i odnieśli wielkie sukcesy w Afryce Północnej, a Japonia w Azji i na Pacyfiku. Stanowi ona jeden z dwóch fragmentów wystawy poświęconych wyłącznie problematyce militarnej, bez której narracja o II wojnie światowej byłaby niekompletna.

#### Scenografia i program zwiedzania

Sekcja ta pełni ważną funkcję informacyjną, dostarczając za pomocą stanowisk interaktywnych wiedzy na temat przebiegu poszczególnych kampanii militarnych, co ułatwia zrozumienie także pozostałych części wystawy. Szczególny nacisk położony został na udział Polaków w walkach na różnych frontach wojny, w tym zwłaszcza na wkład polskich pilotów myśliwskich w zwycięstwo w bitwie o Anglię. Z drugiej strony sekcja porusza zagadnienia, które składają się na doświadczenie wojny przeżywane przez miliony żołnierzy: mobilizację, życie codzienne, komunikację z bliskimi, rozrywki, a także higienę, niewolę itp. Niezależnie od tego omówione zostały najważniejsze innowacje techniczne w zakresie uzbrojenia i wyposażenia, które wpływały na sposób prowadzenia działań zbrojnych.

*Maska teatralna wykonana przez polskich oficerów w oflagu Murnau, 1939-1945*



Pod względem scenograficznym sekcja nawiązuje do wojskowego magazynu, zastawionego gablotami w kształcie skrzyń z ekwipunkiem, które w rzeczywistości kryją gabloty lub stanowiska interaktywne. W tak zainscenizowanych ekspozytorach prezentowane są m.in. mundury różnych armii, wybrane przykłady broni, elementy wyposażenia, sztuka okopowa i przedmioty osobiste. Istotnym elementem wystroju tej sekcji jest także replika bombowca nurkującego Ju-87B Stuka, zwieszającego się ponad gablotami, która symbolizuje niemieckie naloty - często wymierzone przeciw ludności cywilnej - jako sposób prowadzenia wojny.

*Odznaka lotnicza Witolda Łokuciewskiego z Dywizjonu 303, 1940*



### Przekaz historyczny

Zastosowaną po raz pierwszy w Polsce doktrynę wojny błyskawicznej Niemcy z powodzeniem wykorzystywały rok później przeciwko Danii, Norwegii, Holandii, Belgii, wreszcie przeciwko Francji, dysponującej jedną z najpotężniejszych armii w Europie, a mimo to rozbitej w ciągu kilku tygodni pod uderzeniami dywizji pancernych Wehrmachtu i bombami Luftwaffe. Niemcom nie udało się jednak pokonać Wielkiej Brytanii, chronionej przez flotę i lotnictwo. Wiosną 1941 r. ofiarą podbojów Hitlera padły Jugosławia i Grecja, a 22 czerwca tego roku wojska niemieckie zaatakowały Związek Radziecki, wdzierając się głęboko na jego terytorium. W Afryce Północnej niemiecki korpus ekspedycyjny zagrażał brytyjskim pozycjom w Egipcie. W 1942 r. III Rzesza znalazła się u szczytu potęgi.

We wrześniu 1940 r. Japonia zajęła Indochiny Francuskie, a w grudniu 1941 r. zaatakowała amerykańską bazę w Pearl Harbor na Hawajach, rozpoczynając wojnę ze Stanami Zjednoczonymi. W ciągu kilku miesięcy Japończycy opanowali gigantyczne obszary Azji i Oceanii: Birmę, Malaje, Filipiny, Holenderskie Indie Wschodnie (dzisiejsza Indonezja) oraz wiele innych wysp na Pacyfiku. Trwała walka o panowanie nad morzami.

### *Brytyjski pistolet maszynowy STEN, 1940-1944*



## **Sekcja 6. Wojna bez litości**

Wypróbowane w Polsce zbrodnicze metody prowadzenia wojny Niemcy zastosowali później przeciwko innym krajom. Pod bombami zginęły m.in. tysiące mieszkańców Rotterdamu, Londynu, Belgradu i Stalingradu. Ponad 3 mln radzieckich jeńców wojennych zostało zgładzonych w niemieckiej niewoli. Zagłodzono milion mieszkańców okrażonego przez Niemców Leningradu oraz dziesiątki tysięcy zamykanych przez nich w gettach Żydów. Jeńców i ludność cywilną mordowali też Japończycy. Brutalizacji uległy z czasem również działania aliantów: brytyjskie i amerykańskie lotnictwo ścierało z powierzchni ziemi kolejne miasta niemieckie i japońskie, a żołnierze Armii Czerwonej brali odwet na niemieckich jeńcach i ludności cywilnej.

Scenografię tej sekcji tworzą monumentalne, surowe bloki o ścianach pochylających się nad zwiedzającymi. Zabieg ten ma ewokować skojarzenia z zagrożeniem, jakie dla milionów zwykłych ludzi stanowiły bezlitosne sposoby prowadzenia wojny. Właściwa narracja prowadzona jest wewnątrz poszczególnych bloków z wykorzystaniem zbliżonych środków artystycznych.

### ***Przestrzeń 6.1. Zbrodnie na jeńcach wojennych***

#### Scenografia i program zwiedzania

Głównym medium tej przestrzeni jest wielkoformatowa etiuda filmowa poświęcona zbrodniom na jeńcach wojennych. Jej scenograficzne tło stanowi instalacja graficzna przedstawiająca rozpadające się zapisy konwencji międzynarodowych, które nakazywały humanitarne traktowanie wziętych do niewoli żołnierzy nieprzyjaciela, lecz zostały pogwałcone przez Niemców, Japończyków i Sowieców. W przestrzeni tej prezentowane są także eksponaty związane z tragicznym losem jeńców. Zwiedzający mogą też skorzystać ze stanowiska interaktywnego, gdzie w sposób bardziej systematyczny omówiono problematykę zbrodni na jeńcach wojennych.

#### Przekaz historyczny

Do niewoli dostały się milionowe rzesze żołnierzy ze wszystkich walczących armii. Spotykali się tam z różnym traktowaniem. Nierzadko pozbawiano ich praw wynikających ze statusu jeńca wojennego. Wyjątkowy charakter miała zbrodnia katyńska dokonana na polskich oficerach (pokazana szczegółowo w dziale poświęconym terrorowi okupantów). Straszny los spotkał jeńców radzieckich w niewoli niemieckiej. Spośród 5,7 mln z powodu głodu, chorób, wycieńczenia, nieludzkich warunków bytowych oraz planowej eksterminacji życie straciło 3,3 mln. Śmierć ponieśli również setki tysięcy jeńców niemieckich w niewoli radzieckiej. Tragiczny los był też udziałem Amerykanów i Anglików, którzy dostali się do niewoli japońskiej.

### ***Przestrzeń 6.2. 871 dni oblężenia***

#### Scenografia i program zwiedzania

Podobnie jak w przestrzeni 6.1, tak i tutaj głównym medium jest wielkoformatowa etiuda filmowa. Została ona poświęcona tragicznym doświadczeniom mieszkańców Leningradu podczas niemieckiej blokady. Jej scenograficznym tłem jest instalacja artystyczna, przedstawiająca w uproszczonej graficznie formie setki kartek z kalendarza, symbolizujących długotrwałość oblężenia miasta. W otoczeniu tym prezentowane są eksponaty, ukazujące codzienność blokady: sanki, na których transportowano zwłoki zmarłych, wagę z przydziałem ściśle racjonowanego chleba, czy konewkę do transportowania wody czerpanej z przerębli. Indywidualny wymiar tragedii ilustruje kopia dzienniczka Tani Sawiczewej, w którym ta dziesięcioletnia dziewczynka odnotowywała głodową śmierć wszystkich swoich bliskich.

## *Sanki dziecięce, Związek Radziecki lata 30. XX w.*



### Przekaz historyczny

Leningrad przygotowywał się do obrony od dnia niemieckiego ataku na Związek Radziecki. Wznoszono umocnienia, ewakuowano wybrane przedsiębiorstwa, instytucje kultury i mieszkańców uznanych za niepewnych ideologicznie. Pozostali mieli bronić miasta za wszelką cenę. Nie zadbano o zgromadzenie wystarczających zapasów żywności.

Niemiecki pierścień blokady zamknął się 8 września 1941 r., otaczając ponad 2,5 mln cywilów, w tym ok. 400 tys. dzieci. Miasto z resztą kraju łączyła okresowo „droga życia” przez jezioro Ładoga, którą dostarczano żywność, amunicję oraz ewakuowano ludzi. W styczniu 1944 r. Armia Czerwona odepchnęła Niemców od miasta. W oblężonym Leningradzie z głodu zmarło milion ludzi, a w walkach o miasto poległo kilkaset tysięcy żołnierzy radzieckich.

### ***Przestrzeń 6.3. Bombardowania miast***

#### Scenografia i program zwiedzania

Analogicznie jak w przestrzeniach 6.1 i 6.2 tak i tutaj główne medium stanowi wielkoformatowa etiuda filmowa. Jest ona poświęcona nalotom na miasta, ukazując, iż działania takie Niemcy, Japończycy i Sowieci prowadzili od samego początku wojny, podczas gdy Alianci zachodni zaczęli się nimi posługiwać na większą skalę dopiero w jej drugiej fazie. Scenograficznym pendant filmu jest instalacja artystyczna przedstawiająca nazwy i daty zbombardowanych podczas II wojny światowej miast. W przestrzeni tej eksponowane są także korpusy bomb lotniczych oraz elementy wyposażenia schronów przeciwlotniczych.

## Niemiecka kasetonowa bomba lotnicza, 1939-1945



### Przekaz historyczny

Niemieckie bombardowania polskich miast w 1939 r. zapoczątkowały wojnę na wyniszczenie, której celem było zastraszenie i złamanie woli oporu zaatakowanych społeczeństw. Ich ofiarą padała przede wszystkim ludność cywilna. Podobne działania lotnictwo niemieckie prowadziło w latach 1940–1944 podczas kampanii na Zachodzie, na Bałkanach oraz w wojnie ze Związkiem Radzieckim. Bombardowań wymierzonych w ludność cywilną dopuścił się także Związek Radziecki podczas wojny z Finlandią. Od 1942 r. niemieckie miasta atakowali na wielką skalę Brytyjczycy i Amerykanie. Miało to osłabić morale Niemców i zniszczyć ich potencjał gospodarczy. Bombardowano również sojuszników Niemiec, m.in. Włochy i Japonię. Ofiarą najbardziej niszczycielskiego nalotu konwencjonalnego padło w marcu 1945 r. Tokio.

### **Przestrzeń 6.4. Życie pod bombami**

#### Scenografia i program zwiedzania

Pod względem treści przestrzeń ta nawiązuje do poprzedniej (6.3), rozwijając wątek doświadczenia ludzi kryjących się przed nalotami. W przeciwieństwie do trzech poprzednich przestrzeni zwiedzający nie mogą jednak wejść do tego bloku, lecz zapoznają się z jego zawartością z zewnątrz, obserwując przez specjalne okno instalację artystyczną, na którą składają się scenografia przypominająca schron zaimprovizowany w londyńskim metrze oraz pokaz zdjęć przebywających tam ludzi. W umieszczonych w pobliżu gablotach prezentowane są eksponaty związane z życiem w schronach i obroną przeciwlotniczą.

*Dziecięca maska przeciwigazowa, Wielka Brytania, 1940-1945*



Przekaz historyczny

Codziennosc mieszkańców miast i miasteczek została diametralnie zmieniona przez obowiązkowe zaciemnienia i przygotowania do spodziewanych nalotów. Dla wielu koniecznością stało się ciągłe przebywanie w schronach. Niektóre z nich stanowiły przemyślany i dobrze zorganizowany system, inne zapewniały jedynie prowizoryczną ochronę. Strachowi przed bombami towarzyszyły obawy przed atakiem za pomocą broni chemicznej, używanej na dużą skalę w czasie I wojny światowej. Tym razem żadna z walczących stron nie zdecydowała się na jej użycie.

**Przestrzeń 6.5. Głód**

Scenografia i program zwiedzania

Analogicznie jak w przestrzeni 6.4 zwiedzający nie wchodzi do wnętrza tego bloku, lecz zapoznają się z jego zawartością z zewnątrz. Także tutaj stworzono instalację artystyczną, na którą składają się obrazy z getta warszawskiego i puste miski należące do ofiar Zagłady oraz prezentacja multimedialna, ukazująca badania nad chorobą głodową prowadzone w getcie warszawskim przez żydowskich lekarzy w ramach akcji Oneg Szabat, dokumentującej niemieckie zbrodnie. W umieszczonych obok gablotach znajdują się eksponaty ilustrujące doświadczenie głodu w okupowanej Polsce i innych podbitych krajach europejskich.

## Przekaz historyczny

W większości krajów biorących udział w wojnie poważnemu obniżeniu uległa wartość odżywcza spożywanych posiłków. W ciągu pięciu lat walk poszczególne obszary nawiedzane były przez klęski głodu, spowodowane przez blokady dostaw żywności lub jej rabunek przez okupanta, zniszczenie upraw, magazynów, dróg i linii kolejowych. Głód był jednak elementem świadomej polityki wobec podbitej ludności, stosowanym na niespotykaną dotąd skalę. Jej główną ofiarą była ludność żydowska, celowo pozbawiana żywności w gettach i obozach koncentracyjnych. Śmierć z głodu wiązała się powolnym procesem wyniszczania organizmu – opisanym w tym czasie przez lekarzy-badaczy żydowskich jako choroba głodowa.

### *Wizualizacja przestrzeni 7.1*



## **Sekcja 7. Okupacja i kolaboracja**

W czasie II wojny światowej pod okupacją Niemiec, Japonii i Związku Radzieckiego znalazły się ogromne terytoria innych państw. Wprowadzano tam w życie różne strategie podporządkowania, kontroli i eksploatacji. Oprócz brutalnego terroru i segregacji rasowej, typowych m.in. dla okupacji niemieckiej w Polsce, stosowano też inne metody, łączące przemoc z wciąganiem podbitych narodów w kolaborację ideologiczną, polityczną, wojskową bądź gospodarczą. Niektórzy ludzie podejmowali współpracę z wrogiem również z niskich pobudek, np. materialnych, lub ze strachu, denuncjując ukrywających się Żydów, „wrogów klasowych” lub członków ruchu oporu.

Pod względem scenograficznym sekcja ta dzieli się na trzy bardzo wyraźnie wyodrębnione przestrzenie, z których każda charakteryzuje się odmienną scenografią i specyficznymi środkami przekazu.



## **Przestrzeń 7.1. Okupacja niemiecka**

### Scenografia i program zwiedzania

Scenograficzną dominantą tej przestrzeni jest podwieszona pod sufitem ogromna swastyka, rzucająca (dosłownie i w przenośni) ponury cień na okupowaną Europę. Umieszczona pod nią instalacja multimedialna pozwala zaprezentować skomplikowaną problematykę niemieckiej okupacji w różnych krajach za pomocą interaktywnego quizu edukacyjnego, w którym może brać udział jednocześnie trzech uczestników. Quiz ten pozwala wprowadzić do narracji w przystępnej i atrakcyjnej dla zwiedzającego formie perspektywę porównawczą, dokumentując podobieństwa i różnice sytuacji panującej w różnych częściach okupowanej Europy, przy czym zasadniczy nacisk położony został na specyfikę doświadczeń polskich. Miejsce, w którym rozgrywany jest quiz, stanowi zarazem punkt wyjścia do zwiedzania właściwej, merytorycznej części przestrzeni 7.1, gdzie kolejno omawiane są: niemiecka okupacja Polski, okupacja Europy Zachodniej, okupacja terenów Związku Radzieckiego i Bałkanów, a także zjawiska współpracy niektórych państw z Rzeszą i inne formy kolaboracji.

### *Skrzynka Poczty Polskiej przejęta przez Niemców w Generalnym Gubernatorstwie, okupowana Polska, 1939-1945*



We wszystkich tych częściach prezentowany jest bardzo szeroki wybór eksponatów, począwszy od niemieckich obwieszczeń i plakatów propagandowych, poprzez wprowadzone przez okupantów dokumenty tożsamości, aż po przedmioty będące świadectwem dokonywanych przez nich prześladowań rasowych i religijnych, represji i zbrodni.

### Przekaz historyczny

Niemiecka polityka okupacyjna miała charakter rasistowski, nie była jednak konsekwentna. W Polsce, Związku Radzieckim i na Bałkanach niemiecki reżim przybrał skrajnie represyjne formy, podczas gdy w krajach Europy Zachodniej, Czechach i państwach bałtyckich zachowano pewien zakres swobód. Wszędzie okupacji towarzyszyły jednak ograniczenia praw, restrykcje, dyskryminacja podbitych

narodów i eksploatacja gospodarcza. W okupowaniu Europy brały udział również państwa sojusznice i satelickie III Rzeszy, m.in.: Włochy, Niezależne Państwo Chorwackie, Węgry, Rumunia i Bułgaria. W krajach okupowanych występowały różne formy kolaboracji.

*Talerz pamiątkowy z podobizną marszałka Pétaine'a, tzw. Francja Vichy, 1940-1944*



## **Przestrzeń 7.2. Okupacja radziecka**

### Scenografia i program zwiedzania

Przestrzeń ta składa się z dwóch części. Pierwsza z nich nawiązuje swym wystrojem do tzw. czerwonych kącików, quasi-religijnych przedstawień propagandowych, jakie pod okupacją radziecką powstawały praktycznie w każdej instytucji publicznej i zakładzie pracy. Są tam prezentowane komunistyczny ikonostas (portret Stalina, plakaty propagandowe, dzieła klasyków marksizmu-leninizmu), ale także eksponaty ukazujące działania okupanta o charakterze kontrolnym i represyjnym, w tym tzw. paszporty wewnętrzne nadawane podbitej ludności oraz unikalne akta postępowania NKWD, prowadzonego przeciwko polskim robotnikom, których oskarżono o sabotaż i łuski pocisków z więzienia we Włodzimierzu Wołyńskim gdzie 23 czerwca 1941 r. enkawudziści zastrzelili kilkuset polskich obywateli.

Drugiej części tej przestrzeni nadano formę kina, nawiązującego swym wystrojem do tego rodzaju placówek funkcjonujących w latach czterdziestych w Związku Radzieckim. Scenografia ta służy jako tło dla projekcji filmu dokumentalnego omawiającego charakter radzieckiej okupacji Polski i innych obszarów Europy Środkowej i Wschodniej. Na suficie kina umieszczone zostały sierp i młot, stanowiące symbolicznym pendent dla swastyki w przestrzeni 7.1 i japońskiego wschodzącego słońca w przestrzeni 7.2.

## *Akta śledztwa NKWD prowadzonego przeciw polskim mieszkańcom Białostoczczyzny, 1939-1940*



### Przekaz historyczny

W pierwszym roku wojny Polska i Finlandia zostały zaatakowane przez Armię Czerwoną. Estonia, Łotwa i Litwa zostały przyłączone w 1940 r. do Związku Radzieckiego, podobnie jak dwa regiony Rumunii: Besarabia i Bukowina. Związek Radziecki anektował w sumie ziemie sześciu niepodległych państw. Celem okupantów była sowietyzacja podbitych obszarów, czyli ich unifikacja społeczna, polityczna i gospodarcza z resztą Związku Radzieckiego. Wdrażali tę politykę, stosując terror wymierzony w elity przywódcze i „wrogów klasowych”, masowe deportacje i wszechobecną propagandę komunistyczną.

### **Przestrzeń 7.3. Okupacja japońska**

#### Scenografia i program zwiedzania

Jak już zostało powiedziane, scenograficzną dominantą tej przestrzeni jest umieszczony na suficie emblemat wschodzącego słońca, będącego symbolem japońskiej ambicji imperialnych i militarystyki. Korespondują z nim umieszczone na ścianach szerokie, materiałowe wstęgi z wypisanym japońskim alfabetem hasłem „Wielka Azjatycka Strefa Wspólnego Dobrobytu”, która w istocie była obszarem japońskiej okupacji. O jej wyjątkowej brutalności i bezwzględności świadczą prezentowane relacje kobiet, tzw. pocieszycielek, które zmuszone zostały przez armię japońską do uprawiania prostytucji, a także eksponaty związane z działalnością japońskiego ośrodka badawczego w Harbinie, prowadzącego zbrodnicze eksperymenty medyczne na jeńcach wojennych i ludności cywilnej. Należy podkreślić, iż uzyskane z Chin przedmioty są niezwykle rzadkością, których nie posiadają inne europejskie muzea.

## Przekaz historyczny

W latach 1931–1945 Cesarstwo Japonii podbiło dużą część Chin, Filipiny, Indochiny Francuskie (dzisiejsze: Wietnam, Kambodża, Laos), Malaje Brytyjskie (dzisiejsza Malezja i Singapur), Birnę, Holenderskie Indie Wschodnie (dzisiejsza Indonezja) i wiele wysp Oceanii. Pod okupacją japońską znalazły się ogromne tereny, zamieszkałe przez ok. 600 mln ludzi. Ludność pochodzenia europejskiego stopniowo zamknięto w obozach internowania, a japońska propaganda głosiła wyzwolenie Azji spod kolonialnej dominacji Europejczyków i utworzenie tzw. Wielkiej Azjatyckiej Strefy Wspólnego Dobrobytu, w której pod przewodnictwem Japonii wszystkie ludy miały osiągnąć szczęście. W praktyce rządy japońskie od początku miały charakter zbrodniczy i cechowały się brutalną eksploatacją podbitych terenów.

### *Wizualizacja wejścia do Sekcji 8*



## **Sekcja 8. Terror**

Sekcja ta ukazuje, iż we wszystkich podbitych krajach nieodłącznym elementem okupacji były represje – różnice dotyczyły ich rodzaju i skali. W szczególnej sytuacji znalazła się okupowana Polska, gdzie już w 1939 r. zarówno Niemcy, jak i Sowieci zaczęli stosować powszechny terror wobec osób uważanych za wrogów politycznych, rasowych bądź klasowych. Z czasem egzekucje, masowe deportacje ludności, wywózki na roboty przymusowe, zamykanie w więzieniach, gettach, obozach koncentracyjnych lub łagrach, a także pacyfikacje całych wsi i miast w odwecie za stawiany opór, dotknęły w mniejszym lub większym stopniu obywateli niemal wszystkich okupowanych państw. Scenografię tej sekcji otwiera monumentalny napis „TERROR” wykonany z porzewiałej stali (korten), pomiędzy literami którego zwiedzający przechodzą do pomieszczenia, w którym eksponowany jest wagon bydlęcy wykorzystywany w czasie wojny do przewożenia ludzi. Ma on szczególną historię: wyprodukowany w Niemczech w czasie I wojny światowej, po odzyskaniu przez Polskę niepodległości w 1918 r. używany był przez Polskie Koleje Państwowe; we wrześniu 1939 r. przejęły go koleje radzieckie, a w 1941 r. po niemieckim ataku na Związek Radziecki – koleje Rzeszy. W takich wagonach władze radzieckie deportowały na wschód polskich obywateli, a Niemcy transportowali nimi Polaków wysiedlanych z ziem wcielonych do Rzeszy, robotników przymusowych, więźniów wysyłanych do obozów koncentracyjnych oraz Żydów do ośrodków zagłady.

Pomieszczenie z wagonem stanowi punkt wyjścia do zwiedzania kolejnych przestrzeni sekcji 8. Terror oraz sekcji 9. Zagłada. Jest ono zarazem symbolicznym zwornikiem tych dwóch sekcji, podkreślającymi współzależność eksterminacji Żydów i prześladowań innych narodów okupowanej Europy.

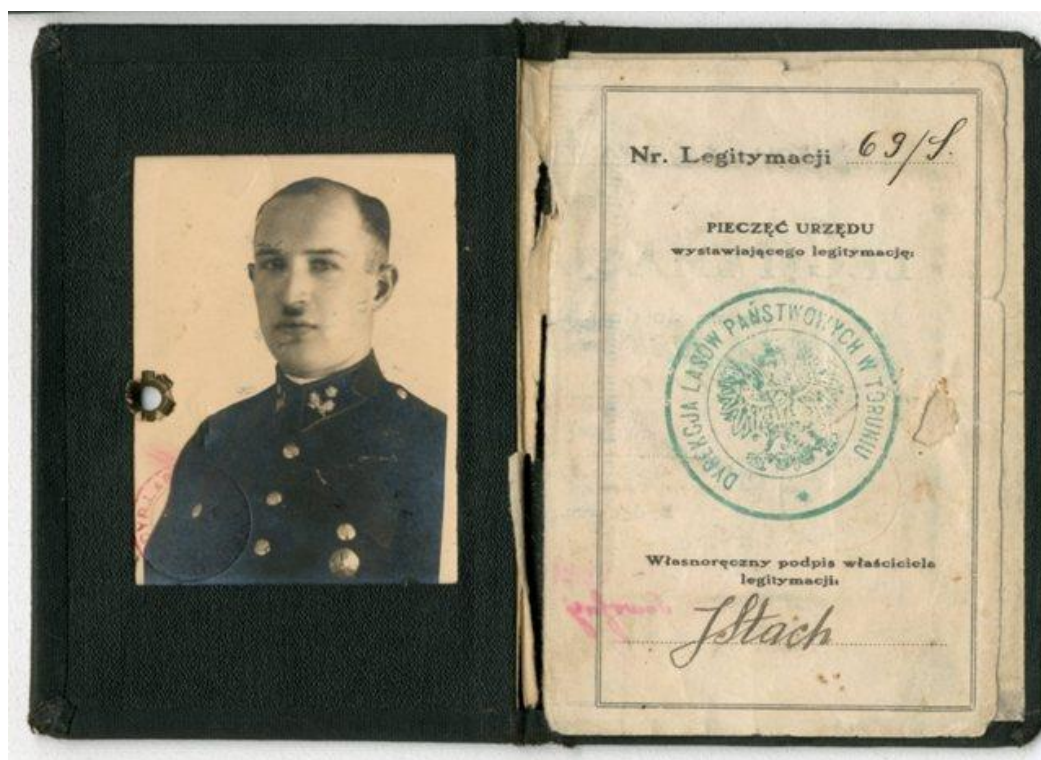
### **Przestrzeń 8.1. Niemiecki terror okupacyjny**

#### Scenografia i program zwiedzania

Przestrzeń ta pokazuje dwa rodzaje niemieckiego terroru – prewencyjny i odwetowy, co znajduje odzwierciedlenie w odmiennej scenografii prawej i lewej strony pomieszczenia. Pierwszej z nich nadano formę szaf biurowych, w których zainstalowane są stanowiska interaktywne, dokumentujące losy Polaków, którzy byli ofiarami niemieckich represji, zaplanowanych często jeszcze przed rozpoczęciem wojny, a następnie systematycznie realizowanych przez niemiecki aparat przemocy. Scenografia taka podkreślać ma zinstytucjonalizowany, zorganizowany i zbiurokratyzowany charakter zbrodni. Przekaz ten wzmocniają zdjęcia ofiar i należące do nich eksponaty, które prezentowane są w gablotach usytuowanych pomiędzy szafami biurowymi. Ważne miejsce wśród nich zajmują pamiątki po Józefie Stachu, polskim obrońcy Helu, który rozstrzelany został w Piaśnicy, będącej miejscem największych zbrodni, jakich dopuścili się Niemcy przed czerwcem 1941 r.

Lewa strona przestrzeni 8.1 przedstawia natomiast terror o charakterze odwetowym, którego ofiarami padały często całe miejscowości w wielu krajach okupowanej Europy, tak jak polski Borów, czy Michniów. Podkreśla to umieszczona na ścianie mapa z naniesionymi miejscami dokonanych przez Niemców pacyfikacji. Poniżej niej znajdują się trzy kabiny, gdzie zwiedzający mogą zapoznać się z relacjami świadków takich zbrodni. Pomiędzy kabinami umieszczono rodzaj kalendarium pacyfikacji, w które wbudowano małe gabloty z eksponatami związanymi z miejscami niektórych z tych zbrodni. Wśród nich znajduje się portmonetka znaleziona na miejscu masowych egzekucji cywilnej ludności Warszawy, dokonywanych przez Niemców w pierwszych dniach Powstania w sierpniu 1944 r.

#### *Dokument tożsamości Józefa Stacha, 1932*



## Przekaz historyczny

Od chwili wybuchu wojny aż do jej zakończenia terror był nieodłącznym elementem postępowania Niemców wobec Polski. Pierwszymi jego ofiarami padli przedstawiciele polskich elit, których Niemcy postrzegali jako potencjalnych przywódców oporu. Ich eksterminację prowadzono w sposób planowy, na podstawie wcześniej przygotowanych spisów. Tylko do końca 1939 r. zamordowano ok. 60 tys. działaczy politycznych, ziemian, duchownych i przedstawicieli inteligencji. Kolejne 3,5 tys. zgładzono w Generalnym Gubernatorstwie w 1940 r. w ramach tzw. akcji AB. W masowych egzekucjach zabijano także zakładników, pacjentów szpitali psychiatrycznych, oraz zupełnie przypadkowe osoby. Niekiedy w akcie odwetu mordowano ludność całych miejscowości. Osobną kategorię ofiar stanowili polscy Żydzi, których skazano na całkowite wyniszczenie.

Na terenach okupowanej Europy Niemcy w odwecie za akcje partyzanckie, wspieranie działalności konspiracyjnej i inne akty nieposłuszeństwa rozstrzeliwali niewinnych cywilów i niszczyli całe miejscowości. Dotknęło to przede wszystkim mieszkańców licznych miasteczek i wsi na Białorusi, w Polsce oraz Jugosławii. Podobne akty terroru Niemcy stosowali także w Grecji, Czechach, we Francji i Włoszech. Największą jednostkową zbrodnią o charakterze odwetowym było wymordowanie ok. 50 tys. cywilnych mieszkańców Warszawy, w reakcji na wybuch powstania w sierpniu 1944 r.

## ***Przestrzeń 8.1. (cd.) Zbrodnia katyńska***

### Scenografia i program zwiedzania

Przestrzeń poświęcona zbrodni katyńskiej pełni wyjątkową rolę w skali całej wystawy ze względu na swój memorialny charakter. Formalnie stanowi ona kontynuację przestrzeni 8.1, posiada jednakże zupełnie odrębną specyfikę scenograficzną o trójdzielnym układzie i odrębny program merytoryczny.

Jej pierwszą część stanowi rodzaj łącznika, w którym przedstawiono równoległy charakter zbrodni niemieckich i radzieckich, prowadzonych w celu eksterminacji polskich elit. Ukazują to dwie etiudy filmowe, wyświetlane na ścianach tego pomieszczenia. Pierwsza z nich poświęcona jest braciom Wnukom, z których jeden zamordowany został podczas niemieckiej akcji AB, a drugi w Katyniu, kolejna zaś siostrze Dowbór-Muśnickim, które spotkał taki sam los. Oba przypadki tych zbrodni zilustrowane są symbolicznymi eksponatami: chusteczką, na której Bolesław Wnuk napisał przed śmiercią list pożegnalny do rodziny oraz orłem z głowicy sztandaru I Korpusu Polskiego, który należał do generała Dowbór-Muśnickiego, ojca zamordowanych sióstr.

*Chusteczka Bolesława Wnuka z grypsem do rodziny, 1940*



Druga część tej przestrzeni dotyczy zbrodni katyńskiej. W jej centrum znajdują się niewielkie gabloty z drobnymi przedmiotami osobistymi należącymi do zamordowanych polskich oficerów, które zgodnie z zamysłem twórców scenografii, wyrastając niejako z podłoża mają symbolizować ujawnienie zbrodni. Koresponduje z tym zamieszczony na jednej ze ścian fragment wiersza Zbigniewa Herberta „Guziki” o podobnym przesłaniu („Tylko guziki nieugięte/ przetrwały śmierć świadkowie zbrodni...”). Na pozostałych ścianach znajdują się niewielkie ramki i gabloty, w których prezentowane są listy pisane przed egzekucją przez internowanych polskich oficerów i ich rodziny oraz ich fotografie. W ten sposób scenografia uwypukla jednostkowy charakter śmierci każdego z zamordowanych i doświadczenie straty, będące udziałem ich bliskich.

## *Gwiazdki z pagonów polskich oficerów zamordowanych w Katyniu i Bykowni, 1940*



Narrację tej przestrzeni zamyka część trzecia, w której eksponowany jest mundur sprawcy - oficera NKWD, a także zlokalizowano mini-kino z filmem poświęconym odkryciu zbrodni katyńskiej, kłamstwu katyńskiemu i pamięci o Katyniu po II wojnie światowej.

### *Wizualizacja przestrzeni 8.1*



#### Przekaz historyczny

Polscy oficerowie i policjanci wzięci do niewoli radzieckiej w 1939 r. zostali internowani. W aresztach policji politycznej NKWD znalazło się również kilkanaście tysięcy obywateli Polski, głównie przedstawiciele elit społecznych, w tym duchowieństwa różnych wyznań. Z inicjatywy Józefa Stalina Biuro Polityczne partii komunistycznej uznało więźniów i internowanych za „zdeklarowanych i nierokujących nadziei poprawy wrogów władzy radzieckiej” i zdecydowało o ich rozstrzelaniu. Wiosną 1940 r. funkcjonariusze NKWD zamordowali 22 tys. obywateli polskich. W 1943 r., w Katyniu, Niemcy natrafili na groby ofiar i nadali odkryciu międzynarodowy rozgłos. Stalin odpowiedzialność za mord



przypisał Niemcom. Zerwał też stosunki dyplomatyczne z rządem polskim w Londynie, który domagał się wyjaśnienia zbrodni. Przywódcy świata zachodniego wybrali milczenie.

### ***Przestrzeń 8.2. Przesiedlenia, deportacje, wypędzenia***

#### Scenografia i program zwiedzania

Scenograficzną dominantą tej przestrzeni jest umieszczona na podłodze mapa Europy Środkowo-Wschodniej, na której zaznaczono przesiedlenia, deportacje i wypędzenia dokonywane w czasie II wojny światowej przez Niemcy i Związek Radziecki. Na mapie tej zamieszczone zostały stanowiska interaktywne prezentujące niezbędną wiedzę faktograficzną. Właściwa ekspozycja składa się z pięciu wydzielonych pomieszczeń, wewnątrz których przy pomocy eksponatów i relacji filmowych prezentowane są poszczególne przypadki przymusowych migracji ludności prowadzonych przez oba totalitarne imperia. Do każdego z tych pomieszczeń prowadzą drzwi, nawiązujące swym kształtem do używanych w domach w różnych częściach Europy. Szczególną wartość historyczną wśród nich mają oryginalne drzwi pochodzące z mieszkania polskiej rodziny w Gdyni, która już jesienią 1939 r. została wypędzona przez Niemców. We wnętrzu wspomnianych pomieszczeń prezentowane są dalsze eksponaty, w tym niezwykle cenna kolekcja przedmiotów, które należały do Polaków deportowanych na Syberię i do Kazachstanu. Znajdują się tam także krzyże nagrobne z polskich cmentarzy w okolicach Joźmy i Siuzmy, które udało się uratować przed całkowitym zniszczeniem.

#### *Maska chroniąca przez mrozem należąca do Polaka deportowanego na Syberię, 1940-1942*



W każdym z pomieszczeń zapoznać można się z relacjami świadków poszczególnych wywózek i wysiedleń.

### Przekaz historyczny

Wojna stworzyła Niemcom okazję do urzeczywistnienia dalekosiężnych planów przebudowy struktury narodowościowej Europy i wcielenia w życie rasistowskiej ideologii. Przymusowe wysiedlenia w największym stopniu dotknęły Polaków i Żydów, w mniejszym Słoweńców i Francuzów. W ich miejsce osiedlano Niemców sprowadzanych ze wschodu i południa Europy. Także sojusznicy III Rzeszy – Węgry, Rumunia i Niezależne Państwo Chorwackie – przeprowadzali deportacje ludności obcej etnicznie, dążąc do ujednoczenia składu narodowego swoich krajów. W Związku Radzieckim deportowano całe grupy i narody uznane za „społecznie niebezpieczne”. Pod pretekstem zdrady i współpracy z Niemcami wywieziono niektóre narody z Kaukazu i Krymu, m.in. Tatarów i Czeczenów.

#### *Krzyż z grobu polskiego zesańca na Syberii, 1940-1941*



### ***Przestrzeń 8.3. Praca przymusowa***

#### Scenografia i program zwiedzania

Scenografia tej przestrzeni ma charakter industrialny, nawiązując tym samym do faktu masowego zatrudniania robotników przymusowych w niemieckich fabrykach. Istotnym jej elementem jest ruchoma instalacja artystyczna, służąca eksponowaniu kilkuset metalowych kart ewidencyjnych, za pomocą których Niemcy rejestrowali robotników przymusowych w stoczni gdańskiej. Ekspozycja i

zdjęcia prezentowane w gablotach, ramach i ekranach wbudowanych w pokryte kordenem ściany dokumentują smutną codzienność robotników przymusowych, traktowanych przez Niemców jak niewolników.

### *Naszywki robotników przymusowych, Niemcy, 1939-1945*



#### Przekaz historyczny

Niemcy traktowali ludność podbitych terenów jak zdobycz wojenną. Na terenach okupowanych wykorzystywali pracowników przymusowych w fabrykach, przy budowie fortyfikacji i w obozach pracy. Ludzie deportowani do Rzeszy z całej Europy pracowali w przemyśle i rolnictwie. Pracownicy przymusowi byli *de facto* niewolnikami, żyjącymi i pracującymi zwykle w fatalnych warunkach. Zostali odseparowani od Niemców. Spośród ok. 20 mln robotników przymusowych 13 mln wywieziono do Rzeszy, a 7 mln pracowało na terenach okupowanych. Ponad 2,5 mln z nich zmarło. Bogactwo zdobyte przez wyzysk pracowników przymusowych ułatwiło niemieckim firmom odbudowę gospodarki po wojnie.

#### **Przestrzeń 8.4. System obozów koncentracyjnych**

##### Scenografia i program zwiedzania

Jest to rozległa przestrzeń, zdominowana przez scenografię nawiązującą swym kształtem do drewnianych baraków obozowych. W jej ramach wydzielono niewielkie moduły, poświęcone wielu aspektom życia w obozach koncentracyjnych, na które zwiedzający może spojrzeć z perspektywy więźniów dzięki odpowiednio dobranym relacjom, rysunkom, fotografiom i przedmiotom. Wśród tych ostatnich znajdują się m.in. więźniarskie drelichy, czapki, chodaki i tzw. winkle, drobne przedmioty osobiste i pamiątki wykonywane przez uwięzionych, a także dzwon obozowy z Mauthausen-Gusen. Szczególnym, wielkogabarytowym eksponatem jest także lora z obozu Gross-Rosen, ilustrująca katorżniczą pracę, do jakiej zmuszani byli więźniowie.

## *Dzwon obozowy z KL Mauthausen-Gusen, 1940-1945*



### Przekaz historyczny

Obozy koncentracyjne były częścią systemu terroru podlegającego SS. Początkowo przetrzymywano w nich wrogów politycznych – niemieckich i austriackich komunistów oraz socjaldemokratów, a następnie także Żydów, Romów i Sinti oraz homoseksualistów. Z czasem stały się miejscem masowych represji wymierzonych w okupowane narody. Więźniowie byli traktowani jak niewolnicy, którzy przed śmiercią muszą służyć ekonomicznym celom III Rzeszy. Pod koniec wojny w obozach przetrzymywano ok. 700 tys. więźniów. Musieli pracować ponad ludzkie siły w strasznych warunkach. Doświadczali niczym nieograniczonej przemocy ze strony strażników. Choroby, głód, wycieńczenie i okrutne kary przyczyniały się do masowej śmiertelności. W obozach koncentracyjnych straciło życie kilkaset tysięcy ludzi.

## *Pasiak obozowy i czapka polskiego więźnia, 1939-1945*



### ***Przestrzeń 8.5. Eksterminacja chorych i upośledzonych***

#### Scenografia i program zwiedzania

Przestrzeń ta ma szczególne znaczenie merytoryczne, przypomina bowiem o eksterminacji chorych psychicznie i upośledzonych, która pozostaje wciąż słabo znana w Polsce, mimo iż miała miejsce również na terytorium naszego kraju, w tym zwłaszcza na Pomorzu. Fakt ten dokumentuje niezwykle cenny, unikalny eksponat w postaci wózka inwalidzkiego jednego z pacjentów szpitala psychiatrycznego w Kocborowie, wraz z innymi chorymi zamordowanego przez Niemców w Lesie Szpęgawskim. Znajdujące się obok stanowisko interaktywne ukazuje mechanizm mordu na niepełnosprawnych, a także późniejszy udział specjalistów zaangażowanych w ich eksterminację w masowej zagładzie Żydów.

*Wózek jednej z ofiar eksterminacji chorych i niepełnosprawnych ze szpitala w Kocborowie, przed 1939*



Przekaz historyczny

Już od 1933 r. w Niemczech planowano akcję tzw. eutanazji, polegającą na zabijaniu psychicznie chorych, upośledzonych umysłowo i fizycznie. Masowy mord zaczął się dopiero z wybuchem wojny. Stworzono ośrodki, gdzie w latach 1939-1941 zamordowano gazem ponad 70 tys. ofiar. Zastosowane metody od 1942 r. wykorzystywane były przy eksterminacji Żydów w komorach gazowych. W okupowanej Polsce rozstrzeliwano pacjentów szpitali psychiatrycznych. Z czasem zaczęto zabijać chorych robotników przymusowych, jeńców, więźniów, a nawet ciężko rannych własnych żołnierzy. W sumie zamordowano ponad 200 tys. osób. Mimo ukrywania zbrodni do społeczeństwa niemieckiego docierały wiadomości o mordzie. Nieliczne głosy sprzeciwu pochodziły głównie z kręgów Kościoła katolickiego.

**Sekcja 9. Zagłada**

Część wystawy poświęcona Zagładzie wydzielona została w formie odrębnej sekcji, ściśle powiązanej jednakże scenograficznie i merytorycznie z sekcją 8. Terror. Jak już zostało powiedziane, rolę zwornika obu tych narracji pełni wagon bydłocy, usytuowany w pomieszczeniu, skąd rozchodzą się wejścia do jednej i drugiej sekcji. Sekcja 9 ukazuje, że Zagłada Żydów ze względu na skalę, zastosowane metody oraz jej wymiar ideologiczny i planowość miała charakter szczególny. Pochłonęła ok. 6 mln ofiar, których jedyną „winą” był zakwalifikowanie ich do rasy uznanej przez III Rzeszę za śmiertelnego wroga i przeznaczony do całkowitego unicestwienia. Rozpoczęte wraz z

atakiem na Związek Radziecki masowe egzekucje ludności żydowskiej zostały niedługo potem zastąpione eksterminacją na skalę przemysłową w obozach śmierci przy wykorzystaniu metod wypróbowanych wcześniej na chorych psychicznie. Niemcy traktowali mordowanie Żydów jako swoją misję dziejową, którą kontynuowali do samego końca wojny.

Cała sekcja poświęcona Zagładzie ma charakter jednolity scenograficznie. Industrialny wystrój nadają jej przede wszystkim wysokie ściany z kortenu, w które wbudowano gabloty, ramy ze zdjęciami i stanowiska interaktywne. Tego rodzaju zabieg artystyczny podkreślać ma przemysłowy, masowy charakter eksterminacji Żydów europejskich, jednocześnie oddziałując na zwiedzających skalą i surowością dekoracji.

### ***Przestrzeń 9.1. Wobec Zagłady***

#### Scenografia i program zwiedzania

Przestrzeń ta pełni rolę wprowadzenia w problematykę Zagłady. Definiuje postawy sprawców, świadków i ofiar, ukazując ich motywacje i wyobrażenia. Szczególnie ważną rolę odgrywają tu wypowiedzi niemieckich architektów masowej eksterminacji (Himmler) i zwykłych wykonawców zbrodni.

#### Przekaz historyczny

Zbrodnia na Żydach została wymyślona, zaplanowana i przeprowadzona przez Niemców. Była odbiciem nienawiści do Żydów żywionej przez samego Adolfa Hitlera i innych przywódców narodowosocjalistycznego ruchu i państwa, jak również antysemityzmu milionów zwykłych ludzi. Wiedzieli oni o mordzie, setki tysięcy z nich stało się sprawcami w szeregach SS, policji i innych formacji uczestniczących w dziele eksterminacji. Narody okupowanych krajów były świadkami Zagłady. Postawy obojętności sąsiadowały ze współczuciem i pomocą dla ofiar, ale także ze współudziałem w zbrodni. Żydowskie ofiary były bezbronne wobec przemocy i potęgi prześladowców. Niektórzy podejmowali próby ucieczek i ukrywania się, inni stawiali desperacki opór czy starali się informować o mordzie świat.

### ***Przestrzeń 9.2. Masowe mordy na Wschodzie***

#### Scenografia i program zwiedzania

Przestrzeń ta poświęcona jest masowej eksterminacji ludności żydowskiej, do jakiej doszło w wyniku niemieckiego ataku na ZSRR w 1941 r. Główne medium stanowią tu przede wszystkim wstrząsające fotografie z egzekucji, sporządzane przez samych sprawców. Są one nie tylko dowodami zbrodni, ale także ilustracją nieludzkiej postawy tysięcy Niemców uczestniczących w realizacji Zagłady. Uzupełniają je kopie niemieckich dokumentów oraz eksponaty, m.in. łuski karabinowe z Fortu IX w Kownie, gdzie w latach 1941-1944 Niemcy i ich litewscy kolaboranci zamordowali ok. 30 tys. Żydów.

## *Łuski karabinowe z miejsca masowych egzekucji Żydów w Kownie, 1940-1943*



### Przekaz historyczny

Atak na Związek Radziecki w czerwcu 1941 r. stanowił przełom w antyżydowskiej polityce III Rzeszy. Władze nazistowskie utożsamiały komunizm z żydostwem; jedno i drugie miało być unicestwione. Na zajmowanych terenach Niemcy przystąpili do zabijania najpierw wszystkich żydowskich mężczyzn, a następnie także kobiet i dzieci. Posuwające się za frontem grupy operacyjne (Einsatzgruppen) przeprowadzały masowe egzekucje. Były wspierane przez Wehrmacht i lokalnych kolaborantów. Do końca 1941 r. wymordowano około miliona Żydów. Niemieckim zbrodniom często towarzyszyły pogromy. Ich inicjatorami byli na ogół wkraczający Niemcy, którzy celowo prowokowali wybuchy nienawiści i okrucieństwa wobec Żydów. Na Ukrainie i w państwach bałtyckich pogromy współorganizowali członkowie radykalnych ruchów nacjonalistycznych. Mimo że tylko część ludności żydowskiej współpracowała z Sowietami, oskarżano ją w całości o wspieranie komunizmu i kolaborację.

### ***Przestrzeń 9.3. Eksterminacja Żydów polskich***

#### Scenografia i program zwiedzania

Przestrzeń poświęcona eksterminacji Żydów polskich ma podobny wystrój jak poprzednia, ważniejszą rolę odgrywają jednak na niej eksponaty. Są to przede wszystkim przedmioty należące do ofiar, w tym duża kolekcja rzeczy osobistych należących do Żydów zamordowanych w obozie zagłady w Chełmnie nad Nerem. W przestrzeni tej ukazano również tzw. eksterminację pośrednią, którą Niemcy prowadzili zamykając ludność żydowską w gettach, gdzie dziesiątkowały ją głód i choroby. Los ten w przejmujący sposób ilustruje jeden z eksponatów – zawieszka z wyobrażeniem śmierci, wykonana w łódzkim getcie przez żydowskiego chłopca. Ważnym wątkiem tej przestrzeni jest też pomoc udzielana Żydom przez polskich Sprawiedliwych, którą dokumentuje oryginalna miska, należąca do chłopskiej rodziny Joniuków przechowującej Żydów.



*Zawieszka wykonana w łódzkim getcie, 1940-1944*



Przekaz historyczny

Niemcy od początku wojny prześladowali i zabijali Żydów. Zamykali ich w gettach i planowali ich deportację na Wschód. Wraz z atakiem na Związek Radziecki przystąpili do masowych egzekucji ludności żydowskiej, która znalazła się na zajmowanych przez nich terenach, jednak dopiero pod koniec 1941 r. postawiali sobie za cel eksterminację wszystkich Żydów europejskich. Poszukując najbardziej wydajnych sposobów zabijania, przy pomocy ekspertów od mordów psychicznie chorych zbudowali obozy zagłady. W ramach tzw. akcji „Reinhardt” między wiosną 1942 a jesienią 1943 r. wymordowano większość polskich i tysiące europejskich Żydów – razem ponad 1,7 mln osób. Do końca wojny Niemcy zamordowali w sumie około 3 mln polskich Żydów.

*Miska rodziny Joniuków udzielającej schronienia żydowskim sąsiadom,  
1939-1945*



## **Przestrzeń 9.4. Droga do Auschwitz**

### Scenografia i program zwiedzania

Przestrzeń ta stanowi kulminację narracji na temat Zagłady, przedstawiając eksterminację Żydów pochodzących z całej okupowanej Europy, prowadzoną na przemysłową skalę w obozie Auschwitz-Birkenau. Wyróżnia się ona na tle całej Sekcji 9 za sprawą dwóch dominant scenograficznych, w postaci wielkoformatowej fotografii bocznic w Auschwitz (widocznej już z miejsca, gdzie znajduje się wagon i litery „TERROR”) oraz instalacji artystycznej przedstawiającej wysoką stertę walizek ofiar Zagłady, która nawiązuje do artefaktów prezentowanych obok w gablotach. W przestrzeni tej prezentowane są również inne eksponaty, m.in. puszka po gazie cyklon B i bucik z ukrytą ściągawką – symbol gwałtownie przerwane go dziecięcego życia. Stanowiska interaktywne umieszczone w tej przestrzeni poświęcone są eksterminacji Romów i Sinti, a także postaci Jana Karskiego, który bezskutecznie informował zachodnich przywódców o masowej eksterminacji Żydów.

### *Puszka po gazie cyklon „B”, 1941-1945*



### Przekaz historyczny

W Auschwitz-Birkenau, na terenie południowej Polski wcielonym do Rzeszy, zbudowano ogromny obóz, gdzie w komorach gazowych zamordowano około miliona Żydów. Ofiary pochodziły z całej okupowanej Europy, prawie pół miliona z nich zostało deportowanych w 1944 r. z Węgier. Nawet pogarszająca się sytuacja Niemiec w wojnie nie powstrzymała maszyny eksterminacji. Drastyczne sceny, do jakich dochodziło przy selekcji kolejnych transportów na rampie kolejowej, stosy żydowskiego mienia, kolumny idących na śmierć, zdominowały obraz Zagłady w pamięci następnych pokoleń.

## **Przestrzeń 9.5. Ludzie tacy jak my**

Przestrzeń ta stanowi rodzaj symbolicznego zamknięcia całej Sekcji 9. Nie posiada ona odrębnego programu merytorycznego, będąc jedynie miejscem refleksji. Jej scenografię tworzy 9 szklanych tafli o wysokości ponad 3 m, na których zamieszczono zdjęcia ofiar Zagłady. Intencją twórców wystawy

było, aby zwiedzający opuszczając Sekcję 9 przechodzili pomiędzy nimi, uświadamiając sobie indywidualny wymiar cierpienia każdej z zamordowanych osób.

## Sekcja 10. Czystki etniczne

### Scenografia i program zwiedzania

Przestrzeń ta ukazuje w ujęciu porównawczym dwa największe i najbardziej drastyczne przypadki czystek etnicznych, jakie miały miejsce podczas II wojny światowej, czyli rzeź polskich mieszkańców Wołynia i Galicji Wschodniej dokonaną przez Ukraińską Powstańczą Armię i wspierającą ją ludność ukraińską oraz eksterminację ludności serbskiej, romskiej i żydowskiej przez Ustaszę z Niezależnego Państwa Chorwackiego.

Głównym nośnikiem informacji jest tu film, przedstawiający w sposób syntetyczny ludobójcze działania nacjonalistów ukraińskich i chorwackich. Jednostkowymi egzemplifikacjami ich zbrodni są przedmioty należące do zamordowanych Polaków ze wsi Ostrówki i Wola Ostrowiecka oraz artefakty pochodzące z chorwackiego obozu zagłady w Jasenovcu. Ich scenograficzne tło stanowią księgi ofiar, które uświadamiają zwiedzającym masowy charakter zbrodni.

*Medaliki znalezione w grobach Polaków pomordowanych przez UPA w Ostrówkach i Woli Ostrowieckiej w 1943 r.*



### Przekaz historyczny

Eksterminacja całych grup społecznych i etnicznych, zwłaszcza Zagłada Żydów, spowodowały upadek norm moralnych wśród części okupowanych społeczeństw. Zbrodnie znalazły naśladowców wśród niektórych narodów będących ich świadkami lub współsprawcami. W Niezależnym Państwie Chorwackim wzorujący się na nazistach ustasze (tzn. powstańcy) w latach 1941–1945 wymordowali ponad 300 tys. Serbów, 60 tys. Żydów i 25 tys. Romów.

W Galicji Wschodniej, na Wołyniu i południowej Lubelszczyźnie nacjonałiści ukraińscy w latach 1943–1944 zamordowali ok. 100 tys. Polaków i przeciwników politycznych. Masakry Polaków na Wołyniu i Galicji Wschodniej dokonały oddziały podziemnej Ukraińskiej Powstańczej Armii (UPA). Wielu jej członków służyło wcześniej w kolaboracyjnych formacjach policyjnych i uczestniczyło u boku Niemców w mordowaniu Żydów. Wśród tysiąca polskich wiosek, które padły ofiarą nacjonalistów

ukraińskich, znalazły się Ostrówki i Wola Ostrowiecka, gdzie w nocy z 29 na 30 sierpnia 1943 r. zamordowanych zostało 1149 osób.

## **Sekcja 11. Opór**

Sekcja ta pełni niezwykle istotną rolę w skali całej wystawy, stanowiąc swego rodzaju emocjonalny kontrapunkt dla narracji dotyczącej zbrodni i represji okupantów. Wpisuje się tym samym w ogóle przesłanie Muzeum, zgodnie z którym II wojna światowa była krańcowym, potwornym doświadczeniem dla okupowanych narodów europejskich, wielu ludzi potrafiło jednak zachować podczas niej godność, odwagę lub zwyczajną przyzwoitość. Sekcja 11 ukazuje, iż praktycznie wszędzie odpowiedzią podbitych narodów na obcą dominację był opór. W zależności od kraju i okoliczności mógł on przyjmować zróżnicowane formy, od słuchania zakazanych rozgłośni radiowych i czytania prasy konspiracyjnej, przez manifestacje patriotyczne, udział w tajnym nauczaniu, pomoc ukrywającym się, aż po akty sabotażu, działania dywersyjne i partyzanckie, a nawet powstania. Unikatowym na skalę światową fenomenem było zorganizowanie w okupowanej Polsce państwa podziemnego, dysponującego własną administracją, sądownictwem, szkolnictwem i armią. Ceną za opór były krwawe represje, które Niemcy stosowali wobec całych społeczności na zasadzie odpowiedzialności zbiorowej.

Scenografia Sekcji 11 ma charakter złożony. Zwiedzający wchodzi do niej poprzez monumentalne litery słowa „OPÓR”, które jako pendent do słowa „TERROR” w Sekcji 8 symbolicznie podkreślają niezgodę podbitych narodów na rządy okupanta. W stosunkowo rozległej przestrzeni rozciągającej się za literami „OPÓR” mieści się kilka przylegających do siebie bloków o nieregularnych kształtach, gdzie znajdują się poszczególne przestrzenie tematyczne tej sekcji. Ponad nimi, na czterech wielkoformatowych ekranach wyświetlane są fragmenty filmów ukazujących okupacyjną codzienność w różnych częściach okupowanej Europy. W zamyśle twórców wystawy zabieg ten tworzyć ma antynomię między życiem jawnym, kontrolowanym przez okupantów, a działalnością konspiracyjną, odbywającą się w ukryciu. W zaułkach, jakie tworzy układ wspomnianych bloków, umieszczone zostały z kolei stanowiska poświęcone ikonicznym postaciom ruchu oporu, wśród których znajdują się m.in. Elżbieta Zawacka ps. „Zo” i Jan Piwnik ps. „Ponury”. Prezentowany jest tam m.in. krzyż nagrobny z pierwszego grobu Jana Piwnika „Ponurego” i pamiątki po „Zo”.

## Wizualizacja przestrzeni 11.1



### **Przestrzeń 11.1. Polskie Państwo Podziemne**

#### Scenografia i program zwiedzania

Przestrzeń ta ukazuje unikalność Polskiego Państwa Podziemnego, rozległość jego struktur i wszechstronność działalności. Charakterystyczny wystrój nadaje jej plątanina znajdujących się pod sufitem rur, co nawiązywać ma do znanych z ikonografii konspiracyjnych placówek wydawniczych, w których prowadzono druk podziemnej prasy. Scenograficzną dominantą pomieszczenia jest jednak wielkoformatowy, podświetlany panel graficzny, przedstawiający struktury Polski Podziemnej. Analogiczne panele znajdują się w umieszczonych w pobliżu stanowiskach interaktywnych, stanowiąc interfejs bardzo obszernej, encyklopedycznej prezentacji ukazującej cywilne i wojskowe agendy podziemia. Różnym aspektom działalności Polskiego Państwa Podziemnego poświęcone zostały natomiast monograficzne bloki, rozmieszczone wokół ścian przestrzeni 11.1. Wykorzystano w nich eksponaty takie jak m.in. oryginalny akowski powielacz i prasa konspiracyjna, ulotki, sfalszowane niemieckie dokumenty tożsamości, albo autentyczna skrytka pochodząca z warszawskiego lokalu konspiracyjnego BiP AK, a także stanowiska multimedialne z etudami filmowymi i relacjami świadków, omawiającymi różne formy działalności konspiracyjnej, w tym fenomen tajnego harcerstwa, tajnego nauczania i sądownictwa podziemnego.

## *Konspiracyjny powielacz używany przez AK, 1939-1945*



### Przekaz historyczny

Polskie Państwo Podziemne nie było zwykłą konspiracją, lecz kontynuacją przedwojennej państwowości. Władze krajowe stanowiły konspiracyjną reprezentację polskiego rządu na uchodźstwie w Londynie. W podziemiu stworzone zostały struktury administracyjne obejmujące cały przedwojenny obszar kraju, ich częścią były tajne sądownictwo i szkolnictwo. Wymierzano kary zdrajcom i konfidentom. Państwo Podziemne było też obywatelskim porozumieniem stronnictw politycznych. Konspiracyjna Armia Krajowa stała się częścią Polskich Sił Zbrojnych, a jej członkowie uznani zostali za pełnoprawnych żołnierzy Wojska Polskiego. Przede wszystkim jednak Polskie Państwo Podziemne było wielkim oddolnym ruchem społecznym.

### **Przestrzeń 11.2. Cywilny ruch oporu w Europie**

#### Scenografia i program zwiedzania

Scenografia tej części wystawy nawiązuje do wystroju prywatnego mieszkania, aby podkreślić oddolny, spontaniczny wymiar oporu, jakim na okupację reagowało wielu zwykłych ludzi. Różne formy oporu cywilnego prowadzonego w przestrzeni publicznej ukazane zostały w ramach, którym nadano kształt okien. W sąsiadujących z nimi gablotach prezentowane są eksponaty ilustrujące zjawiska takie jak wymierzona w okupanta satyra, noszenie biżuterii patriotycznej, śpiewanie patriotycznych pieśni w Danii, albo słuchanie zakazanego przez Niemców radia. W środkowej części pomieszczenia umieszczona została instalacja artystyczna, prezentująca dekalogi postępowania wobec okupanta, jakie powstawały w większości państw europejskich podbitych przez III Rzeszę.

#### Przekaz historyczny

Okupacja niemiecka nie została zaakceptowana przez większość mieszkańców podbitych państw Europy. Od jej pierwszych dni ludzie znajdowali sposoby pokojowego wyrażania sprzeciwu. Manifestacje patriotyczne, strajki i bojkoty tworzyły poczucie wspólnoty. Na murach miast pojawiły się symbole oporu. Mimo niemieckich zakazów powszechnie słuchano brytyjskiej rozgłośni BBC. W wielu krajach powstały tzw. dekalogi, regulujące zasady zachowania w stosunku do Niemców. Zwykli

ludzie codziennym postępowaniem dawali świadectwo, że pozostają wierni swemu państwu i nie chcą być poddanymi III Rzeszy.

### ***Przestrzeń 11.3. Partyzantka i walka podziemna***

#### Scenografia i program zwiedzania

Przestrzeń ta składa się z kilku monograficznych modułów poświęconych partyzantom działającym w okupowanej Polsce, Francji, Jugosławii i ZSRR. Dominują tu przede wszystkim eksponaty, umieszczone w gablotach stylizowanych na wojskowe skrzynie. Są one prezentowane na tle paneli graficznych w formie autentycznych map sztabowych. Do szczególnie interesujących artefaktów zaliczyć należy elementy munduru, odznaki i uzbrojenie polskich partyzantów działających na Kresach Wschodnich i terytorium Generalnego Gubernatorstwa, broń należącą do organizacji Gryf Pomorski, a także zasobniki, w których drogą powietrzną dostarczano zaopatrzenie i uzbrojenie radzieckim i prozachodnim jednostkom partyzanckim. Osobno eksponowane są eksponaty, w tym m.in. destrukty z pola bitwy stoczonej przez polskich partyzantów w 1944 r. pod Osuchami w Puszczy Solskiej, którym towarzyszy niezwykle interesująca galeria zdjęć wykonanych przez fotografa-żołnierza AK, Edwarda Buczka.

#### *Naszywka oddziału partyzanckiego AK z Kielecczyny, 1943-1944*



Wyposażenia tej przestrzeni dopełnia multimedialny stół wielodotkowy, który pozwala zwiedzającym zapoznać się z przebiegiem wybranych akcji specjalnych przeprowadzonych przeciwko okupantom w Europie, m.in. zamachami na Franza Kutscherę w Warszawie i na Reinharda Heydricha w Pradze, czy też zniszczeniem fabryki ciężkiej wody w Norwegii.

#### Przekaz historyczny

We wszystkich państwach okupowanych powstały liczne organizacje podziemne. Prowadziły one działalność polityczną, propagandową, wywiadowczą lub podejmowały walkę zbrojną. W Polsce, Jugosławii, Grecji i okupowanej części Związku Radzieckiego już w pierwszych dniach okupacji pojawił się ruch partyzancki. Jego rozwój podsyczał terror okupacyjny. Niemcy uważali żołnierzy leśnych za bandytów. Schwytych czekały tortury i śmierć. Walka partyzancka szybko obrastała legendą podtrzymującą ducha oporu. Działania partyzanckie wymierzone były nie tylko w okupantów i kolaborantów. Niekiedy ich ofiarą padali przeciwnicy polityczni i przedstawiciele narodowości uznanych za „wrogie”.

## **Przestrzeń 11.4. Powstania**

### Scenografia i program zwiedzania

Przestrzeń ta stanowi kulminację dotychczasowej narracji poświęconej oporowi, ukazując antyniemieckie powstania jako jego najbardziej zdecydowaną i spektakularną formę. Pod względem scenograficznym składa się ona z dwóch odrębnych pomieszczeń. W pierwszym z nich zwiedzający mogą zapoznać się z multimedialną prezentacją zawierającą podstawową faktografię dotyczącą powstań, a także obejrzeć eksponaty związane z Powstaniem Warszawskim prezentowane w dużej gablocie połączonej ze stanowiskiem interaktywnym o charakterze encyklopedycznym. Drugiemu z pomieszczeń nadano wystrój piwnicy. Na umieszczonych w niej dwóch ażurowych ekranach wyświetlana jest etiuda filmowa, połączona grą światła wydobywającą z ciemności przedmioty usytuowane w niszach z tyłu ekranów. W zamysle twórców wystawy zabieg ten umożliwić ma zwiedzającym lepsze wczucie się w atmosferę ukazywanych wydarzeń i ułatwić im emocjonalną identyfikację z powstańcami i ludnością cywilną walczących miast. Zasadniczy nacisk etiuda kładzie na powstania w Warszawie w 1943 i 1944 r., pozostałe (na Słowacji, w Paryżu i w Pradze) ukazując jako kontekst opisywanych wydarzeń.

*Dziecięcy bucik należący do jednej z ofiar rzezi cywilnych mieszkańców Woli podczas Powstania Warszawskiego, 1944*



### Przekaz historyczny

Bojownicy żydowscy w Warszawie podjęli w kwietniu 1943 r. walkę bez szans na zwycięstwo, przeciwstawiając się ostatecznej likwidacji getta i wywiezieniu do obozów zagłady. Powstania w Warszawie, Paryżu, na Słowacji i w Pradze, które wybuchły w latach 1944 –1945, były zwieńczeniem wolnościowych dążeń narodów podbitych czy uzależnionych przez III Rzeszę. Dochodziło do nich w reakcji na zbliżanie się frontu i niemieckie działania wymierzone w ludność cywilną. Powstańcy chwyтали za broń, powodowani uczuciami patriotycznymi i chęcią odwetu. Chcieli uczestniczyć w wypieraniu Niemców i przyspieszyć nadejście wolności. Cena zrywu w Warszawie, a także na Słowacji okazała się bardzo wysoka. Oprócz powstańców płaciła ją ludność cywilna.



## Sekcja 12. Walka o tajemnice

### Scenografia i program zwiedzania

Główny element tej sekcji stanowi pomieszczenie poświęcone złamaniu szyfrów niemieckiej maszyny szyfrującej Enigma przez polskich kryptologów. Historia tego osiągnięcia prezentowana jest w formie filmu dokumentalnego, którego scenograficzne tło tworzą ściany wyłożone specjalnym materiałem, dającym efekt przenikania się niemieckich kodów i ich odszyfrowanych znaczeń. Centralne miejsce pomieszczenia zajmuje autentyczny egzemplarz Enigmy, zaś obok niego usytuowane są dwa stanowiska interaktywne, na których zwiedzający mogą samodzielnie zakodować i rozkodować dowolne wiadomości za pomocą specjalnie opracowanego oprogramowania, symulującego pracę maszyny.

### *Niemiecka maszyna szyfrująca Enigma, 1939-1945*



### Przekaz historyczny

Uczestnicy konfliktu pilnie strzegli własnych sekretów, podsycając obawy społeczeństw przed wszechobecnymi, jak sugerowała propaganda, szpiegami. Starano się też przeniknąć zamiary przeciwnika. Największym osiągnięciem na tym polu było złamanie przez polskich matematyków jeszcze przed wybuchem wojny szyfru niemieckiej maszyny Enigma, co pozwoliło aliantom poznawać niemieckie plany. Podobny sukces osiągnęli Amerykanie, łamiąc szyfry japońskie. Odkrycie tajemnicy Enigmy wydatnie przyspieszyło zwycięstwo aliantów. Ważnym osiągnięciem polskiego wywiadu było zdobycie informacji na temat „cudownych broni Hitlera” – bomb latających V-1 i rakiet V-2.

## **Sekcja 13. Wszystko dla zwycięstwa!**

### Scenografia i program zwiedzania

Scenografia tej sekcji przypomina biuro projektowe, co nawiązywać ma do tematyki mobilizacji przemysłowej państw uczestniczących w II wojnie światowej. Na umieszczonych wzdłuż ścian stołach prezentowane są dane dotyczące produkcji zbrojeniowej, w sąsiednich gablotach zwiedzający może natomiast zapoznać się z wybranymi wynalazkami, które wywarły wpływ na przebieg wojny: brytyjską radiostacją czołgową, amerykańskim celownikiem lotniczym Nordena i polskim wykrywaczem min. W sekcji tej eksponowane są też fragmenty niemieckiej rakiety V-2, a sąsiednie stanowisko interaktywne omawia historię powstania tej broni i jej rozpracowania przez wywiad AK.

### Przekaz historyczny

Wielomilionowe armie potrzebowały gigantycznych ilości uzbrojenia i wyposażenia. Do ich produkcji przeznaczano wszystkie dostępne zasoby. W fabrykach Stanów Zjednoczonych, Wielkiej Brytanii i Związku Radzieckiego walczących na frontach mężczyzn zastępowały kobiety, podczas gdy w Niemczech nazistowskich na masową skalę korzystano z niewolniczej siły roboczej cudzoziemskich robotników przymusowych i więźniów obozów koncentracyjnych. Mobilizacji gospodarczej towarzyszył intensywny postęp techniczny, który zaowocował takimi wynalazkami, jak: rakietą balistyczna, samolot odrzutowy, radar, prototyp komputera i broń atomowa.

Walczące państwa w celu zdobycia przewagi nad wrogiem intensywnie wspierały badania naukowców i prace inżynierów służące opracowaniu nowych rodzajów uzbrojenia. W ośrodkach badawczych powstawały projekty coraz nowocześniejszych broni i sprzętu wojskowego. Tworzono coraz lepsze radary i systemy ich zakłócania, metody radionawigacji, sprzęt łączności i elektrotechniczny. Na poligonach testowano coraz skuteczniejsze rodzaje uzbrojenia. Dokonano ogromnego postępu w lotnictwie, m.in. zbudowano pierwsze samoloty odrzutowe. Wraz ze skonstruowaniem bomby atomowej ludzkość uzyskała dostęp do nowego rodzaju broni masowego rażenia, przekraczającej mocą wszystkie dotychczasowe środki zniszczenia.

*Brytyjska radiostacja No. 46 zrzucona dla Armii Krajowej w Puszczy  
Kampinoskiej, 1944*



## **Sekcja 14. Alianci w natarciu**

### Scenografia i program zwiedzania

Jest to druga z dwóch sekcji o tematyce *stricte* militarnej. Jej narracja dotyczy drugiej fazy wojny, kiedy państwa osi znajdowały się w odwrocie, a Alianci przeszli do strategicznej kontrofensywy. Podobnie jak w sekcji 5 znajdują się tu stanowiska multimedialne, na których przedstawiono rozwój sytuacji na frontach. Bardzo dużo miejsca poświęcono tu polskiemu wkładowi w zwycięstwo nad III Rzeszą. W wymiarze scenograficznym podkreśla to przede wszystkim dominujący nad całą tą sekcją eksponat w postaci czołgu Sherman Firefly w barwach 1 Dywizji Pancерnej gen. Stanisława Maczka, a także duże gabloty, w których eksponowane są mundury i broń żołnierzy tejże dywizji, 2 Korpusu gen. Władysława Andersa, 1 Samodzielnej Brygady Spadochronowej gen. Stanisława Sosabowskiego i 1 Armii Wojska Polskiego walczącej u boku Armii Czerwonej.

## *Przybornik gen. Władysława Andersa, 1943*



### Przekaz historyczny

Na przełomie 1942 i 1943 r. armie niemieckie utraciły inicjatywę na froncie wschodnim i w Afryce Północnej. Radzieckie zwycięstwo odniesione w lutym 1943 r. pod Stalingradem rozpoczęło pochód Armii Czerwonej na zachód. Lądowania Sprzymierzonych na Sycylii w lipcu 1943 r. i w Normandii w czerwcu 1944 r. dały początek wyzwolaniu Europy Zachodniej i Południowej. Na Pacyfiku siły Stanów Zjednoczonych powstrzymały w czerwcu 1942 r. flotę japońską pod Midway, przechodząc wkrótce do strategicznej kontrofensywy. Państwa osi znalazły się w odwrocie. Udział w zwycięstwie miały walczące na wszystkich frontach oddziały polskie.

### **Sekcja 15. Koniec wojny**

Sekcja ta pokazuje, jak mocarstwa przygotowywały się do zakończenia wojny, wytyczając nowe granice i dzieląc strefy wpływów. Polska i cała Europa Środkowo-Wschodnia spod okupacji niemieckiej przechodziła wbrew swej woli pod dominację Związku Radzieckiego. Ludność niemiecka masowo uciekała w panice przed zbliżającą się Armią Czerwoną. III Rzesza do końca kontynuowała swe zbrodnie. Radość wyzwolenia mącił szok wywołany odkryciem dowodów ludobójstwa, czemu nierzadko towarzyszyły spontaniczne rozliczenia z okupantem i zdrajcami. Blisko cztery miesiące po podpisanej 8 maja 1945 r. kapitulacji Niemiec poddała się również Japonia, złamana zrzuconiem bomb atomowych na Hiroszimę i Nagasaki.

Pod względem scenograficznym Sekcja 15 ma charakter niejednorodny, składając się z kilku pomieszczeń o odrębnych wystrojach, które łączy tematyka końca wojny.

#### ***Przestrzeń 15.1. Od Teheranu do Jałty***

##### Scenografia i program zwiedzania

Scenografia tej przestrzeni nawiązuje wystrojem do pokoju konferencyjnego, w którego ścianach zapadały decyzje dotyczące kształtu powojennego świata. Na jego ścianach prezentowane są obrazy i faksymile dokumentów, ilustrujące kolejne spotkania przywódców mocarstw i podejmowane przez nich ustalenia. Poprzez zestawienie dokumentów takich jak Karta Atlantycka i komunikat z konferencji jałtańskiej ukazano wiarołomstwo Zachodu wobec Polski i innych państw Europy Środkowej i Wschodniej, które w efekcie trafiły do radzieckiej strefy wpływów. Z przekazem tym

koresponduje unikalny eksponat w postaci autentycznej fajki Józefa Stalina, paląc którą radziecki dyktator przesuwiał być może na mapach granice państw i decydował o wysiedleniach milionów ludzi. Rolę Stalina, Roosevelta i Churchilla w wyznaczaniu kształtu powojennego świata podkreślają również trzy stanowiska poświęcone im postaciom, powyżej których na suficie wyświetlana jest animacja ze zmieniającymi się granicami państw.

### *Fajka Józefa Stalina, przed 1942*



#### Przekaz historyczny

Stany Zjednoczone i Wielka Brytania od początku wojny głosiły hasła obrony demokracji, samostanowienia narodów i poszanowania integralności terytorialnej zaatakowanych państw. Aby pokonać III Rzeszę, zachodnie demokracje zawarły sojusz z niedawnym sojusznikiem Hitlera, Związkiem Radzieckim. Nazywani wielką trójką przywódcy mocarstw – Winston Churchill, Józef Stalin i Franklin Delano Roosevelt – na konferencjach w Teheranie i Jałcie podejmowali najważniejsze decyzje dotyczące działań wojennych i świata powojennego. Ostatecznie mocarstwa same zadecydowały o przyszłych granicach i losach mniejszych państw, w tym Polski, nie licząc się z wolą ich obywateli. Największy wpływ na kształt powojennego świata uzyskał przywódca Związku Radzieckiego.

#### **Przestrzeń 15.2. Upadek „Tysiącletniej Rzeszy”**

##### Scenografia i program zwiedzania

Scenografia tej przestrzeni utrzymana jest w zimnych barwach, nawiązujących do ostrej zimy, podczas której rozgrywały się wydarzenia poprzedzające ostateczny upadek III Rzeszy. Jej narracja stanowi świadomą polemikę z interpretacjami przedstawiającymi ludność niemiecką, jako największą ofiarę militarnej klęski Niemiec i wkroczenia Armii Czerwonej w ich przedwojenne granice. Dlatego, problematykę taką jak los niemieckich cywilów, czy masowe gwałty popełniane na Niemczech przez żołnierzy Armii Czerwonej, skonstrastowano w przestrzeni 15.2 z tzw. marszami śmierci więźniów obozów koncentracyjnych i zbrodniami, jakich do ostatnich dni wojny dopuszczali się niemieccy sprawcy. Ten ostatni temat zilustrowany jest relacjami świadków na temat masowej zbrodni popełnionej 31 stycznia 1945 r. w wiosce Palmnicken na kilku tysiącach więźniarek jednego z

podobozów KL Stutthof, w dokonaniu której esesmanom pomagali niemieccy cywile z okolicznych miejscowości, w tym chłopcy z Hitlerjugend.

#### Przekaz historyczny

Na początku 1945 r. upadek III Rzeszy był przesądzony. Gdy Armia Czerwona zbliżała się do Prus Wschodnich, władze niemieckie rozpoczęły ewakuację własnej ludności cywilnej. Chaos, mróz i brak środków transportu spowodowały tysiące ofiar. Ewakuowano także więźniów obozu koncentracyjnego Stutthof. Tak zwane marsze śmierci w kolejnych miesiącach objęły również więźniów pozostałych obozów. Zdobyty przez wojska radzieckie po zaciętych walkach Gdańsk został splądrowany i zniszczony. Czerwonoarmiści masowo dopuszczali się gwałtów, nastąpiły pierwsze wywózki ludności polskiej z Pomorza w głąb Związku Radzieckiego. Wiosną 1945 r. w Gdańsku niemal jednocześnie z napływem Polaków rozpoczęły się wysiedlenia Niemców.

#### *Zniekształcona przez pożar butelka wydobyta z ruin Gdańska, 1945*



#### **Przestrzeń 15.3. Całkowite zwycięstwo, niejednoznaczne wyzwolenie**

##### Scenografia i program zwiedzania

Wchodząc do tej przestrzeni zwiedzający napotykają monitor, na którym wyświetlany jest film dokumentalny z momentu podpisania kapitulacji III Rzeszy. Wyznacza on cezurę pomiędzy narracją o wojnie i wydarzeniach, które były jej bezpośrednim skutkiem. Scenografia podkreśla odmienny charakter konsekwencji wojny dla Związku Radzieckiego, Zachodu i Europy Środkowo-Wschodniej. Służy temu instalacja artystyczna z wbudowanymi w nią trzema ekranami, na których wyświetlany

jest filmowy tryptyk ukazujący tryumfalną defiladę w Moskwie, spontaniczną radość na ulicach zachodnioeuropejskich i północnoamerykańskich miast oraz zniszczenia i radzieckie represje w Polsce. Z przestaniem tym korespondują eksponaty: pamiątki po żołnierzach AK zesłanych na Syberię, w tym pamiątkowy sygnet gen. Aleksandra Krzyżanowskiego ps. „Wilk”, drzwi z gdańskiego karceru, w którym więzieni byli żołnierze podziemia niepodległościowego, krzyż z bezimiennego grobu jednej z ofiar komunistycznego aparatu bezpieczeństwa oraz stanowisko z filmem z moskiewskiego procesu przywódców Polskiego Państwa Podziemnego. W tej części omawiany jest też fenomen oporu zbrojnego przeciwko komunistom prowadzonego przez oddziały partyzanckie wywodzące się z antyniemieckiej konspiracji. Narracja prowadzona jest przez poprzez eksponaty związane z żołnierzami 5 Wileńskiej Brygady AK oraz sanitariuszką oddziału Konrada Bartoszewskiego „Wira” z Zamojszczyzny.

*List na korze napisany z łagru na Syberii przez żołnierza Armii Krajowej i pamiątkowy pierścień gen. Aleksandra Krzyżanowskiego „Wilka”, 1945*



#### Przekaz historyczny

Kapitulacja III Rzeszy w maju 1945 r. przyniosła koniec II wojny światowej w Europie. Po latach ofiar i wyrzeczeń społeczeństwa Zachodu ogarnęła euforia. Zwycięsko z wojny wyszedł Związek Radziecki, który rozbudował swoją strefę wpływów, stając się drugim obok Stanów Zjednoczonych światowym supermocarstwem. W Polsce i innych krajach Europy Środkowo-Wschodniej radość z kapitulacji III Rzeszy mieszała się z rozgoryczeniem z powodu zależności od Związku Radzieckiego. Mimo udziału w zwycięskiej koalicji Polska nie odzyskała niepodległości i znalazła się pod radziecką dominacją. Podobny los spotkał inne kraje regionu. Miejscowi komuniści i przedstawiciele radzieckiego aparatu bezpieczeństwa prześladowali przeciwników nowej władzy.

*Poprzestrzelana tablica uliczna z Berlina przywieziona jako trofeum przez żołnierza 1 Armii Wojska Polskiego, 1945*



#### **Przestrzeń 15.4. Zbrodnie ujawnione**

##### Scenografia i program zwiedzania

Narracja w tej przestrzeni podejmuje kwestię powojennego odkrywania zbrodni popełnionych przez Niemców i pierwszych, spontanicznych rozliczeń ze sprawcami i kolaborantami. Każdemu z tych zagadnień poświęcone zostało osobne pomieszczenie, w którym pokazywane są filmy dokumentalne i eksponaty takie jak np. pamiątki zabrane z wyzwolonych obozów koncentracyjnych przez ich dotychczasowych więźniów, albo maszynka, za pomocą której we Francji ścinano włosy kobietom oskarżanym o współzycie z niemieckimi żołnierzami.

*Maszynka, jakich używano we Francji do strzyżenia włosów kobiet oskarżanych o współzycie z Niemcami, 1944*



##### Przekaz historyczny

Wraz z postępami wojsk alianckich zaczęły wychodzić na jaw zbrodnie dokonywane w obozach koncentracyjnych. W lipcu 1944 r. Armia Czerwona wyzwoliła obóz na Majdanku, a w styczniu 1945 r. Auschwitz-Birkenau. Na zachodzie wojska amerykańskie i angielskie wyzwoliły obozy w Dachau,



Buchenwaldzie i Bergen-Belsen. Prawda o potwornych zbrodniach dokonywanych przez nazistów ujrzała światło dzienne. Wywołało to głęboki szok w społeczeństwach koalicji antyhitlerowskiej. Alianci przeprowadzali akcje „reedukacji” Niemców, zmuszając ich do oglądania obozów koncentracyjnych i filmów dokumentujących zbrodnie, wyświetlanych w kinach i obozach jenieckich.

We Włoszech w 1945 r. zabito kilkanaście tysięcy ludzi oskarżanych o współpracę z Niemcami i wspieranie faszystów. We Francji ofiarą samosądów padło ok. 10 tys. osób, obwinianych o kolaborację i zaangażowanie po stronie władz Vichy. Do aktów oddolnej przemocy dochodziło także w innych krajach, m.in. w Belgii, Luksemburgu, Czechosłowacji i Polsce. Fala żywołowych rozliczeń uderzała w kobiety, podejrzane o utrzymywanie kontaktów intymnych z Niemcami. Były one bite i upokarzane przez publiczne strzyżenie im głów. Najbardziej znany przypadek samosądu to rozstrzelanie przez antyfaszystowskich partyzantów Benita Mussoliniego i jego kochanki Clary Petacci. Ich zwłoki zostały wystawione na widok publiczny w Mediolanie.

### ***Przestrzeń 15.5. Hiroszima***

#### Scenografia i program zwiedzania

Przestrzeń ta zamyka pod względem chronologicznym swego rodzaju okres przejściowy pomiędzy wojną i pokojem, jakim były ostatnie tygodnie trwania działań zbrojnych w Europie i pierwsze miesiące po ich zakończeniu, kiedy trwały jeszcze walki w Azji. Zrzucenie bomb atomowych na Hiroszimę i Nagasaki i spowodowana nim kapitulacja Japonii wyznaczają przy tym nie tylko moment definitywnego zakończenia wojny na świecie, ale stanowią także początek epoki broni masowej zagłady. Fakt ten podkreśla wystrój przestrzeni 15.5: pośrodku niej umieszczono naturalnej wielkości replikę bomby atomowej „Little Boy”, a jej ściany wykonane z białych szklanych tafli odbijają intensywne światło przywodzące na myśl błysk nuklearnej eksplozji. W scenografię tę wbudowano gablotę zawierającą destrukty japońskiej porcelany zniszczonej w wyniku wybuchu bomby oraz stanowiska interaktywne poświęcone amerykańskiemu „Projektowi Manhattan”.

#### *Fragmenty porcelany stopionej podczas wybuchu bomby atomowej w Hiroszynie, 1945*



### Przekaz historyczny

Badania nad energią atomową rozpoczęto w niektórych krajach jeszcze przed wybuchem wojny. Prace nad amerykańskim projektem atomowym o kryptonimie „Projekt Manhattan” zostały podjęte w 1942 r. Po tym jak 31 lipca 1945 r. rząd Japonii odrzucił żądanie bezwarunkowej kapitulacji, zdecydowano się na użycie nowej broni. Pierwsza bomba atomowa „Little Boy” została zrzucona na Hiroszimę 6 sierpnia o godz. 8.15. Na skutek eksplozji zginęło ok. 30% ludności miasta (70–90 tys. mieszkańców). Z 76 tys. budynków całkowicie lub częściowo zniszczonych zostało 70 tys. 9 sierpnia 1945 r. Amerykanie dokonali kolejnego nalotu. Celem było tym razem miasto Nagasaki, które zostało zrównane z ziemią w promieniu 1,6 km od miejsca wybuchu. W wyniku eksplozji zginęło 40–70 tys. osób. Ludzkość wkroczyła w erę atomową.

## **BLOK III. DŁUGI CIEŃ WOJNY**

Blok ten składa się z trzech sekcji obrazujących bardziej długofalowe skutki II wojny światowej, będącej jedną z najważniejszych cezur w historii ludzkości. W jej następstwie zmieniły się granice państw Europy Środkowo-Wschodniej, a wiele milionów ludzi zostało wysiedlonych. Nazizm został potępiony, osądzono najważniejszych niemieckich i japońskich zbrodniarzy wojennych. Drugie z imperiów totalitarnych, Związek Radziecki, wyszło jednak z tego konfliktu zwycięsko, stając się globalnym supermocarstwem i rozciągając swoją dominację aż po Łabę. Z zależności tej udało się wyzwolić narodom Europy Środkowo-Wschodniej dopiero w 1989 r. Kształt współczesnego świata do dzisiaj nosi piętno tamtej wojny.

### **Sekcja 16. Po wojnie**

Sekcja ta ukazuje, iż II wojna światowa pochłonęła dziesiątki milionów istnień ludzkich i obróciła w gruzy dużą część Europy i Azji. Jednym ze sposobów zapobieżenia ponownym konfliktom miały być uzgodnione przez aliantów przymusowe migracje ludności, a przede wszystkim wysiedlenie Niemców z Europy Środkowej. W Norymberdze i Tokio zwycięskie państwa wymierzyły też sprawiedliwość niemieckim i japońskim głównym zbrodniarzom wojennym. Ściganie sprawców trwa do dzisiaj. Wielu pozostało bezkarnych. Ukrywali się oni, korzystając z protekcji mocarstw i niektórych państw Ameryki Południowej lub niechęci swych rodaków do rozliczeń z przeszłością. Radzieccy zbrodniarze wojenni nigdy nie stanęli przed sądem.

Sekcja 16 dzieli się na trzy odrębne przestrzenie, charakteryzujące się odmienną scenografią i tematyką.

#### ***Przestrzeń 16.1. Straszliwy bilans***

##### Scenografia i program zwiedzania

Jest to jedna z najbardziej spektakularnych scenograficznie części wystawy, stanowiąca odpowiednik przestrzeni 1.0 na początku trasy zwiedzania. Przedstawia ona zburzoną ulicę, pośród gruzów której dominuje radziecki czołg T-34. Symbolizuje on z jednej strony wyzwolenie spod okupacji niemieckiej, jakie przyniosła Armia Czerwona, z drugiej jednak jest świadectwem radzieckiej hegemonii i powojennego zniewolenia Polski i innych krajów Europy Środkowej i Wschodniej. Rozrzucone wśród gruzów gabloty ukazują skalę strat poniesionych przez Polskę. Szczególnie ważnymi eksponatami są tu zniszczona przez Niemców macewa i krucyfiks przestrzelony przez żołnierzy radzieckich. Obrazują

one, iż spustoszenia, jakie spowodowała wojna miały nie tylko charakter materialny, lecz również duchowy.

*Macewa sprofanowana przez Niemców i krucyfiks przestrzelony przez żołnierzy Armii Czerwonej, przed 1945/1945*



#### Przekaz historyczny

II wojna światowa była najtragiczniejszym konfliktem w dziejach ludzkości. Zginęło, zostało zamordowanych, zagłodzonych, zmarło z chorób lub odniesionych ran ponad 50 mln ludzi. Wojna pozostawiła miliony kalek i sierot, jeszcze więcej osób pozbawiła dachu nad głową, opieki medycznej i środków do życia. Liczby osób dotkniętych urazami psychicznymi, traumą i syndromem obozowym nikt nigdy nie ustalił. W ruinach legły tysiące miast i wsi. Zrujnowane zostały infrastruktura przemysłowa, drogowa, mosty i linie kolejowe. Uległy zniszczeniu bądź zaginęły wartościowe dzieła sztuki.

*Tabliczka z zakładu kosmetycznego uruchomionego w 1945 r. w zburzonej Warszawie*



**Przestrzeń 16.2. Wielka przebudowa: migracje i granice**

Scenografia i program zwiedzania

Scenografia tej części wystawy nawiązuje do wcześniejszej przestrzeni 8.2, gdzie przedstawione zostały przesiedlenia i deportacje prowadzone w czasie wojny przez III Rzeszę i Związek Radziecki. Jest to świadomym zabiegiem interpretacyjnym, który przypominać ma zwiedzającym, że prowadzonych po wojnie przymusowych migracji nie można rozpatrywać w oderwaniu od wcześniejszych działań państw totalitarnych.

*Powojenna mapa Polski, 1945*



Podobnie jak w przypadku przestrzeni 8.1, tak i tutaj scenograficzną dominantą jest umieszczona na podłodze powojenna mapa Europy, która ukazuje główne kierunki przesiedleń. Usytuowane na niej stanowiska interaktywne dostarczają zwiedzającym odpowiedniej wiedzy faktograficznej. Właściwa ekspozycja składa się z trzech wydzielonych pomieszczeń, wewnątrz których prezentowane są poszczególne przypadki przymusowych migracji ludności: tzw. repatriacja Polaków z obszarów anektowanych przez Związek Radziecki, wysiedlenie Niemców z Polski, Czechosłowacji, Węgier i Jugosławii oraz deportacje narodów bałtyckich i Ukraińców w głąb ZSRR. We wnętrzu każdego z pomieszczeń prezentowane są relacje świadków omawianych wydarzeń oraz związane z nimi eksponaty. Wśród tych ostatnich wymienić należy zwłaszcza paszport konsularny Antoniego Pajdaka, więzionego w latach 1945-1955 w Związku Radzieckim, a także walizkę Estończyka wywiezionego na Syberię, która została przekazana Muzeum przez prezydenta Estonii Toomasa Hendrika Ilvesa.

### *Walizka Estończyka wywiezionego po wojnie na Syberię, po 1945*



#### Przekaz historyczny

W wyniku ustaleń zwycięskich mocarstw wiele krajów uzyskało nowe granice. Los taki spotkał m.in. Polskę, która została przesunięta na zachód. Związek Radziecki anektował państwa bałtyckie, ziemie zabrane Polsce, Finlandii, Czechosłowacji i Rumunii, na Dalekim Wschodzie zaś Japonii. Niemcy utraciły tereny na wschód od Odry. Zmiany terytorialne pociągnęły za sobą kolejną falę wysiedleń i deportacji ludności. Równoległe z nimi nastąpił powrót robotników przymusowych, jeńców wojennych i więźniów obozów koncentracyjnych. Setki tysięcy tak zwanych *displaced persons* z powodów politycznych nie powróciło do swoich krajów, pozostając przez wiele lat w obozach dla uchodźców w okupowanych Niemczech. Do Palestyny starała się dostać część ocalałych Żydów. Na Zachodzie pozostało kilkaset tysięcy Polaków, którzy nie chcieli wracać do kraju rządzonego przez komunistów.

#### **Przestrzeń 16.3. Tryumf sprawiedliwości**

##### Scenografia i program zwiedzania

Przestrzeń ta poświęcona jest powojennym procesom nazistowskich przywódców, innych zbrodniarzy wojennych i kolaborantów. Jej scenografia nawiązuje do wystroju wyłożonej boazerią sali sądowej. W umieszczonych na ścianie ramach prezentowane są zdjęcia i relacje prasowe z kolejnych procesów,

natomiast w przylegającej do ściany konsolę wbudowano stanowiska interaktywne pozwalające zwiedzającym pogłębić wiedzę na temat powojennych rozliczeń. Znajduje się tam również unikalny eksponat w postaci makaty z polskim godłem, wyhaftowanej przed egzekucją przez niemieckie strażniczki obozu Stutthof, które chciały ten sposób podziękować naczelnikowi więzienia za humanitarne traktowanie.

W końcowej części przestrzeni 16.3 zlokalizowane jest stanowisko poświęcone postaci Kazimierza Moczarskiego, który fałszywie oskarżony o współpracę z wrogiem, znalazł się w stalinowskim więzieniu w jednej celi z generałem SS Jürgenem Stroopem, a swoje doświadczenia spisał później w słynnej książce „Rozmowy z katem”. Miejsce to dokumentuje perfidię władz komunistycznych wobec żołnierzy podziemia, a w wymiarze scenograficznym i merytorycznym stanowi łącznik z przestrzenią 16.4 mówiącą m.in. o instrumentalnym traktowaniu powojennych rozliczeń.

#### Przekaz historyczny

Zabiegi, by przywódców nazistowskich postawić przed sądem, zaczęły się jeszcze przed zakończeniem wojny. Od listopada 1945 do października 1946 r. przed Międzynarodowym Trybunałem Wojskowym w Norymberdze toczył się najświetniejszy z serii procesów. Na ławie oskarżonych zasiedli przywódcy III Rzeszy. W Polsce i pozostałych dotkniętych wojną krajach równolegle sądzono zarówno niemieckich sprawców, jak i kolaborantów. Następną falą rozliczeń zaczęła się w latach sześćdziesiątych. Procesy zbrodniarzy wojennych odbywały się również w kolejnych dziesięcioleciach, nawet w ostatnich latach.

#### **16.4. Porażki wymiaru sprawiedliwości**

##### Scenografia i program zwiedzania

Prowadzona tu narracja dopełnia obrazu powojennych rozliczeń, który przedstawiony został w przestrzeni 16.3. Koncentruje się ona na przypadkach zbrodniarzy, którym z różnych względów udało się unikać wymiaru sprawiedliwości. Podkreśla to scenografia, przypominająca szafy, kryjące materiały, które nigdy nie zostały wykorzystane w procesach.

##### Przekaz historyczny

W powojennym, podzielonym na dwie części świecie wielu zbrodniarzom udało się uniknąć odpowiedzialności. Niektórzy, mimo popełnionych zbrodni, doskonale odnaleźli się w powojennej rzeczywistości. Część sprawców, np. Josef Mengele, lekarz obozowy z Auschwitz, ukryło się w Ameryce Łacińskiej. Inni byli naziści, uznawani za cenionych specjalistów, zajmowali wysokie stanowiska we władzach, wymiarze sprawiedliwości, środkach przekazu i nauce powojennych Niemiec. Zwycięskie mocarstwa często korzystały z wiedzy i doświadczenia współodpowiedzialnych za zbrodnie naukowców. Osobną kategorię stanowią zbrodniarze radzieccy, których nigdy nie pociągnięto do jakiegokolwiek odpowiedzialności.

*Makata z orłem wyhaftowana przed egzekucją przez niemieckie strażniczki obozu Stutthof, 1945*



## **Sekcja 17. Po obu stronach żelaznej kurtyny**

### Scenografia i program zwiedzania

Sekcja ta poświęcona jest długofalowym skutkom II wojny światowej dla Polski i innych państw Europy Środkowo-Wschodniej. Oprócz zniszczeń i pauperyzacji, które zilustrowane zostały serią zdjęć ze zburzonej Warszawy amerykańskiego fotografa Henry'ego N. Cobba i fragmentami filmów korespondenta wojennego Juliana Bryana z Warszawy i Gdańska, należało do nich przymusowe włączenie tej części kontynentu do radzieckiej strefy wpływów. Przypomina o tym zdjęcie Winstona Churchilla wygłaszającego słynną mowę o żelaznej kurtynie, której można odsłuchać za pomocą słuchawki.

### Przekaz historyczny

Chociaż II wojna światowa zakończyła się w Europie w maju 1945 r., jej długi cień kładł się na kontynencie jeszcze przez kilka dziesięcioleci. Polska wyszła z II wojny światowej jako kraj zrujnowany. W zgliszczach leżała stolica kraju Warszawa, podobnie jak liczne miasta i wsie. Zniszczeniu uległy infrastruktura, przemysł, rolnictwo. Zburzonych zostało 162 190 budynków mieszkalnych, 353 876 zagród wiejskich i 968 223 gospodarstw domowych. Zginęło ponad 5 mln obywateli polskich, ale żadne statystyki nie mogą oddać ogromu strat, zniszczeń i cierpień. Zapoczątkowany w 1945 r. proces odbudowy kraju trwał wiele lat, a niektóre ślady wojny są widoczne w Polsce do dziś.

Po wojnie państwa Europy Środkowo-Wschodniej, w tym również Polskę, oddzieliła od wolnego świata „żelazna kurtyna”, pozostawiając je w militarnej, politycznej i ustrojowej zależności od Związku Radzieckiego. Przynosiła ona brak wolności i pogłębiające się wraz z upływem czasu zacofanie cywilizacyjne. W tym samym czasie Zachód doświadczał, dzięki amerykańskiej pomocy w ramach planu Marshalla, powojennego „cudu gospodarczego” i dobrodziejstw demokracji, a także rozpoczął proces integracji europejskiej.

## Sekcja 18. Od wojny do wolności

### Scenografia i program zwiedzania

Scenografia tej sekcji składa się z instalacji nawiązującej swych charakterem do zasieków i muru granicznego, która przypominać ma o powojennym podziale Europy. Przebiega ona wzdłuż całej długości pomieszczenia, na końcu którego znajduje się duży, podwójny ekran. Zwiedzający mogą obserwować jego lewą lub prawą stronę, nieco gorzej widząc stronę przeciwną. (Możliwe jest jednak zmienianie stron). Wyświetlany na ekranie dyptyk filmowy ukazuje równoległe sytuację po wschodniej i zachodniej stronie żelaznej kurtyny w kolejnych dekadach upływających od zakończenia wojny. Prezentacja doprowadzona została aż do współczesności, obejmując nie tylko upadek komunizmu i zjednoczenie Europy, ale także nowe zagrożenia, przed którymi stoi obecnie ludzkość. Stanowi to istotny przekaz, z jakim zwiedzający powinni opuszczać wystawę: mimo, iż II wojna światowa należy do przeszłości, wciąż musimy pamiętać, że pokój nie został nam dany raz na zawsze.

### *Wizualizacja Sekcji 18*



### Przekaz historyczny

Przewycięcie podziału Europy, będącego następstwem II wojny światowej, nastąpiło dopiero wraz z upadkiem komunizmu. I tym razem wszystko zaczęło się w Gdańsku. Wielki ruch społeczny „Solidarności” w latach 1980–1981, którego kolebką było to właśnie miasto, zachwiał podstawami systemu w całym bloku wschodnim. Osiem lat później Polska bezkrwawo wyzwoliła się spod rządów komunistycznych, a w ślad za nią poszły inne państwa Europy Środkowo-Wschodniej. Upadek muru berlińskiego umożliwił zjednoczenie Niemiec. Rozpadł się Związek Radziecki. Dawni wrogowie stali się sąsiadami, a nawet przyjaciółmi, choć wciąż widać blizny po tamtej wojnie.



## Sekcja CA/LA. Życie codzienne

### Scenografia i program zwiedzania

Szczególny charakter tej sekcji wynika z faktu, iż została ona zlokalizowana w głównej osi komunikacyjnej wystawy głównej, którą tworzy monumentalny korytarz o długości ok. 100 m, szerokości 9 m, i wysokości 11 m. Pełni on także funkcję przestrzeni wypoczynkowej, gdzie można usiąść i odpocząć w trakcie zwiedzania wystawy głównej. Z powyższych względów Sekcja CA/LA nie posiada odrębnej scenografii, lecz składa się z szeregu „wysp tematycznych”, rozmieszczonych w na całej długości korytarza. Przedstawiają one różne aspekty wojennej codzienności, w tym m.in. problemy wynikające z niedoboru żywności i innych dóbr koniecznych do normalnego funkcjonowania, ograniczenia w podróżowaniu, modę, rozrywki itp. Większość tych zagadnień zilustrowana została za pomocą oryginalnych eksponatów, w niektórych miejscach prezentowane są też na niewielkich monitorach krótkie filmy dokumentalne.

### *Buty wykonane ze starych opon, Polska, 1944-1945*



### Przekaz historyczny

II wojna światowa oprócz walk, bombardowań i prześladowań przyniosła też zmianę warunków życia codziennego. Ludność cywilna walczących państw zmagająca się z ciągłymi niedoborami. Na terenach okupowanych zjawiska te pogłębiała dyskryminacja i eksploatacja gospodarcza. Problemem stawało się zdobycie żywności, ubrania, opału. Ograniczone zostały możliwości podróżowania, dostęp do kultury i nauki. Miliony ludzi doświadczyły biedy i głodu. Wojna spowodowała także głębokie zmiany społeczne i obyczajowe. W wielu krajach kobiety przejęły role wcześniej zastrzeżone dla mężczyzn.

## EKSPOZYCJE POZA WYSTAWĄ GŁÓWNĄ

### Sekcja KB. Podróż w czasie

Wystawa ta przeznaczona jest dla dzieci poniżej 12 roku życia, które zwiedzają ją pod opieką specjalnie przeszkolonych edukatorów. Składa się ona z czterech pomieszczeń, z których pierwsze

stanowi wierną rekonstrukcję przedwojennej klasy szkolnej, a trzy kolejne przedstawiają to samo, również realistycznie odtworzone warszawskie mieszkanie w trzech różnych momentach wojny: bezpośrednio po jej wybuchu, około roku 1942 i po zakończeniu działań zbrojnych w 1945 r. Pierwsze z tych pomieszczeń służy wyciszeniu dzieci, ich koncentracji i wprowadzeniu ich w atmosferę okresu przedwojennego. Edukator prosi je o zajęcie miejsc w ławkach i opowiada im tam o specyfice tamtych lat i wyjaśnia, na czym polegać będzie zwiedzanie dalszej części wystawy. Następnie mali zwiedzający wchodzi do pierwszego mieszkania i dowiadują się o podstawowych faktów na temat fikcyjnej rodziny, do której ono rzekomo należało. Pod nadzorem edukatora mogą dotknąć niektórych przedmiotów, poznać ich specyfikę i przeznaczenie, a także wysłuchać specjalnie przygotowanej narracji dźwiękowej.

Przechodząc do następnego pomieszczenia zobaczą to samo mieszkanie, ale już ze zmianami spowodowanymi trwającą wojną (brak części sprzętów itp.). Dzieci dowiedzą się tu m.in. o represjach, jakie dotknęły rodzinę za przyczyną okupantów – III Rzeszy oraz Związku Radzieckiego, jak również o zaangażowaniu rodziny w opór wobec Niemców. Sytuacja taka powtórzy się, gdy dzieci opuszczą mieszkanie z roku 1942 i przejdą do pomieszczenia odwzorowującego realia powojenne. I w tym przypadku zwiedzający będą mogli naocznie przekonać się, co uległo zmianie, podczas gdy edukator umożliwi im zapoznanie się z losami rodziny, będącej bohaterami tej historii. W każdym z pomieszczeń dzieci mają możliwość poznania realiów istniejących poza murami mieszkania, czemu służą specjalne prezentacje multimedialne, wyświetlane w monitorach zainstalowanych w oknach.

Zastosowana scenografia i ogólna idea tej części wystawy mają skłonić dzieci do analizy prezentowanej problematyki, rozwijając ich spostrzegawczość i samodzielność myślenia. Wystawa ma ukazywać, jak wyglądało codzienne życie ludzi w Polsce podczas wojny, ale także (poprzez narrację na temat fikcyjnej rodziny) dokumentować złożoność ich losów i doświadczeń historycznych.

### *Wizualizacja sekcji KB*



## Sekcja AR. Była sobie Wiadrownia

### Scenografia i program zwiedzania

Sekcja ta znajduje się poza obrębem wystawy głównej i może być zwiedzana bez biletów. Dokumentuje ona przeszłość miejsca, zwanego niegdyś Wiadrownią, na którym wybudowano Muzeum II Wojny Światowej. W gablotach prezentowane są eksponaty wydobyte na tym terenie podczas prac archeologicznych. Zostały one pogrupowane w zbiory tematyczne, ilustrujące różne aspekty życia dawnych mieszkańców Wiadrowni. Towarzyszą im panele graficzne, na których zamieszczono historyczne mapy i ryciny z epoki. Trzy stanowiska interaktywne służą poszerzeniu wiedzy na temat przeszłości tego miejsca, przebiegu badań archeologicznych oraz budowy gmachu Muzeum.

### *Złoty pierścionek zaręczynowy z XVIII w. znaleziony w czasie prac archeologicznych*



### Przekaz historyczny

Badania archeologiczne poprzedzające budowę Muzeum II Wojny Światowej odsłoniły pozostałości Wiadrowni, dzielnicy wymazanej z planu miasta przez działania wojenne w 1945 r. Związały Muzeum z miejscem, w którym powstało, wydobywając spod gruzów okruchy zapomnianego mikroświata dawnych mieszkańców dzielnicy. Znow przez chwilę można było przejść po bruku nieistniejącej już ul. Wielkiej, wśród resztek stojących tu kiedyś budynków. Odkrywane ślady wskazywały na ubóstwo mieszkańców Wiadrowni i ich ciągłą walkę o poprawę warunków życia na podmokłym, zalewanym przez powódzie gruncie. Na wystawie prezentowana jest historia tego miejsca, sięgająca XVI wieku, i jego mieszkańców z wykorzystaniem przedmiotów wydobytych podczas wykopalisk.